

CORBEILLES A HOUILLE POUR CHEMINÉES

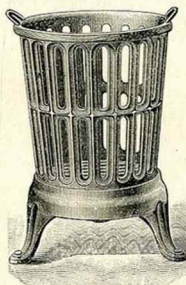
N^{os} 201, 202, 203 et 204

N^o 205

N^o 206

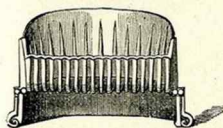


BRASERO N^o 210
extra-fort pour chantiers



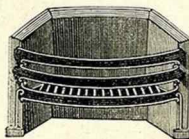
Foyers économiques

N^{os} 1, 2, 3 et 4
entièrement en fonte



Foyers économiques

N^{os} 17, 18 et 19
garnis de briques réfractaires

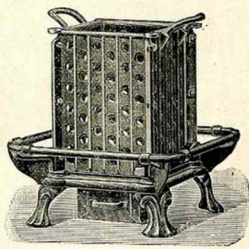
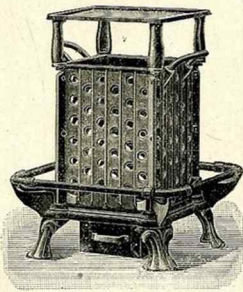
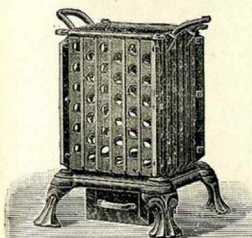


BRASEROS CARRÉS N^{os} 270, 271 et 272

Type avec galerie chauffe-pieds et chauffe-plats

Type ordinaire

Type avec galerie chauffe-pieds



Les braseros carrés N^{os} 270, 271 et 272 sont destinés aux chantiers, terrasses de cafés, salles publiques, etc. Ils sont portatifs et sont fournis, sauf avis contraire, sans galerie chauffe-pieds et sans chauffe-plats.

Sur demande, ils peuvent être livrés :

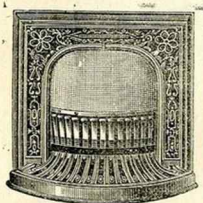
1^o Avec galerie chauffe-pieds. — 2^o Avec chauffe-plats. — 3^o Avec galerie chauffe-pieds et chauffe-plats.

DIMENSIONS	N ^o 1	2	3	4	17	18	19	201	202	203	204	205	206	210	270	271	272
Hauteur totale.....	» 350	» 355	» 360	» 380	» 340	» 370	» 410	» 365	» 380	» 415	» 415	» 475	» 485	» 750	» 515	» 600	» 700
Largeur totale.....	» 455	» 510	» 560	» 650	» 425	» 485	» 560	» 330	» 390	» 390	» 390	» 390	» 430	» 500	» 320	» 420	» 570
Profondeur totale.....	» 275	» 280	» 275	» 295	» 270	» 295	» 330	» 195	» 190	» 260	» 305	» 255	» 245	» 500	» 320	» 420	» 370
Contenance en coke. litres	»	»	»	»	»	»	»	»	»	»	»	»	»	» 22	» 9	» 22	» 55

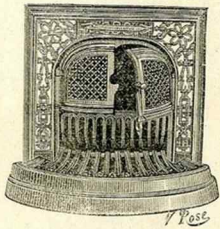
Modèles Déposés

FOYERS ÉCONOMIQUES

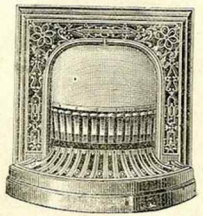
N^{os} 5, 6 et 7
simples
avec devanture pleine et mobile



avec foyer en fonte
modèle
avec deux portes ouvrantes



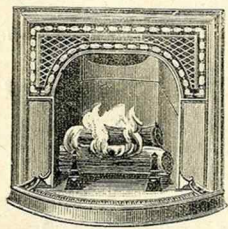
N^{os} 8, 9 et 10
à courant d'air chaud
avec devanture ajourée et mobile



Les foyers économiques N^{os} 5 à 7 et 8 à 10, destinés à être placés dans l'encadrement des cheminées, sont à l'usage de la houille et du coke. Ils possèdent une large buse à la base.
Les foyers économiques N^{os} 5 à 7, simples, n'ont ni socle ni enveloppe au foyer. La devanture est pleine. L'air amené du dehors par le socle s'échauffe dans l'enveloppe et sort par les ajours de la devanture.
Les foyers économiques N^{os} 8 à 10 se livrent, **sauf indications contraires** : en fonte ordinaire, avec souffleur portatif en toile métallique et avec buse oblique.
Sur demande, ils peuvent se fournir : 1° En fonte émaillée de toute couleur. — 2° Avec souffleur portatif en fonte. — 3° Avec portes ouvrantes au lieu de souffleur. — 4° Avec buse horizontale. — 5° Avec un enlourage uni, en fonte, aux dimensions des cheminées qui doivent les recevoir.

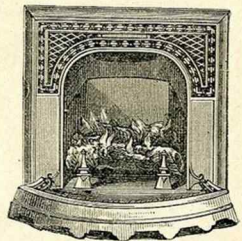
FOYERS ÉCONOMIQUES AU BOIS

N^{os} 20, 21 et 22
simples
devanture pleine et mobile



Ces foyers
ne se font pas
avec portes

N^{os} 23, 24 et 25
à courant d'air chaud
devanture ajourée et mobile



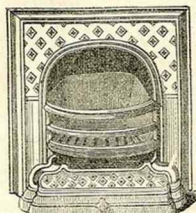
Les foyers économiques N^{os} 20 à 22 et 23 à 25 sont destinés à être placés dans l'encadrement des cheminées. Ils possèdent une buse oblique à targette. Le foyer, spécial pour le bois, est garni de briques réfractaires; il est toujours livré avec deux chenêts.
Les foyers économiques N^{os} 20 à 22 simples, n'ont ni socle, ni enveloppe au foyer. La devanture est pleine. Les foyers économiques N^{os} 23 à 25 possèdent un socle creux et une enveloppe au foyer. La devanture est ajourée. L'air amené du dehors par le socle s'échauffe dans l'enveloppe et sort par les ajours de la devanture.
Les foyers économiques N^{os} 20 à 22 et 23 à 25 sont livrés, **sauf indications contraires** : en fonte ordinaire.
Sur demande, ils peuvent se fournir : 1° En fonte émaillée de toute couleur. — 2° Avec foyer à houille (dans ce cas, une grille spéciale et un souffleur en toile métallique ou en fonte sont fournis). — 3° Avec un enlourage uni en fonte, aux dimensions des cheminées qui doivent les recevoir.

DIMENSIONS DES FOYERS ÉCONOMIQUES N ^{os}	5	6	7	8	9	10	20	21	22	23	24	25
Hauteur totale.....	» 470	» 515	» 570	» 520	» 565	» 620	» 555	» 555	» 555	» 600	» 600	» 600
Largeur totale.....	» 505	» 545	» 595	» 505	» 545	» 595	» 595	» 640	» 690	» 595	» 640	» 690
Largeur du foyer.....	» 290	» 320	» 345	» 290	» 320	» 345	» 355	» 410	» 450	» 355	» 410	» 450
Circonférence extérieure de la buse.....	» 512	» 568	» 646	» 512	» 568	» 646	» 644	» 728	» 831	» 644	» 728	» 831
Distance du sol au-dessus de la buse oblique.....	» 450	» 493	» 520	» 500	» 520	» 580	» »	» »	» »	» »	» »	» »
Distance du sol au-dessus de la buse horizontale.....	» 410	» 470	» 500	» 460	» 500	» 550	» 540	» 550	» 540	» 595	» 600	» 595

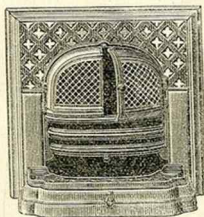
Modèles Déposés

FOYERS ÉCONOMIQUES

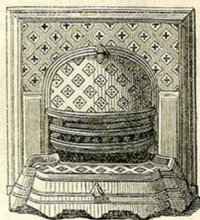
N^{os} 26, 27 et 28
simples
devanture pleine et mobile



Modèle
avec deux portes ouvrantes



N^{os} 29, 30 et 31
à courant d'air chaud
devanture ajourée et mobile
avec souffleur fonte



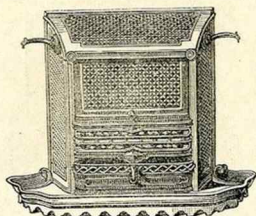
Les foyers économiques N^{os} 26 à 28 et 29 à 31 sont destinés à être placés dans l'encadrement des cheminées. Le foyer garni de briques réfractaires permet de brûler la bouille et le coke. Ils possèdent une buse oblique avec targette. Les foyers économiques N^{os} 26 à 28, simples n'ont ni socle, ni enveloppe au foyer. La devanture est ajourée. L'air amené du dehors par le socle, s'échauffe dans l'enveloppe et sort par les ajours de la devanture. Les foyers économiques N^{os} 26 à 28 et 29 à 31 se livrent **sauf indications contraires** : en fonte ordinaire, avec souffleur rotatif en tôle métallique.

Sur demande, ils peuvent se fournir : 1° Emaillés de toute couleur. — 2° Avec souffleur portatif en fonte. — 3° Avec portes ouvrantes en fonte ajourée. — 4° Avec un entourage uni, en fonte, aux dimensions des cheminées qui doivent les recevoir.

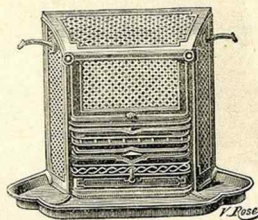
FOYERS ÉCONOMIQUES

N^{os} 32, 32^a, 33, 34, 35, 36 et 37

A GRAND SOCLE



A PETIT SOCLE



Les foyers économiques N^{os} 32 à 37 sont spéciaux pour l'usage de la houille et du coke. Placés dans l'encadrement des cheminées, ils font saillie dans l'appareillement.

Le foyer est garni de terre réfractaire. Le souffleur rotatif est en fonte ajourée.

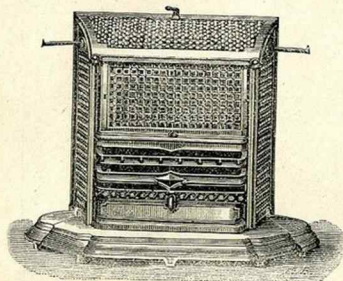
Les foyers économiques N^{os} 32 à 37 sont livrés **sauf indications contraires** : en fonte ordinaire et à grand socle. **Sur demande**, ils peuvent se fournir : 1° Emaillés de toute couleur. — 2° Avec petit socle. — 3° Avec plaque à trois spéciaux permettant de brûler le bois. — 4° Avec petites plaques unies rapportées permettant de les mettre aux dimensions des cheminées qui doivent les recevoir.

DIMENSIONS DES FOYERS ÉCONOMIQUES N ^{os}	26	27	28	29	30	31	32	32 ^a	33	34	35	36	37
Hauteur totale	510	555	605	560	610	660	500	500	555	550	550	450	450
Largeur totale	520	560	610	520	560	610	685	735	740	785	835	630	685
Largeur derrière	»	»	»	»	»	»	450	500	520	550	600	400	450
Largeur du foyer	295	320	355	295	320	355	260	310	310	360	405	210	260
Profondeur	»	»	»	»	»	»	425	430	430	430	435	425	425
Circonférence extérieure de la base	483	550	622	483	550	622	438	522	535	622	665	380	434
Distance du sol au-dessus de la base	490	510	555	545	570	620	440	410	485	490	480	390	390

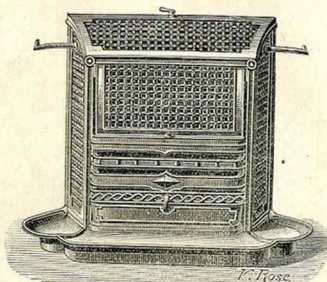
Modèles Déposés

FOYERS ÉCONOMIQUES N^{os} 34^B ET 35^B

à grand socle



à petit socle



Les foyers économiques N^{os} 34^B et 35^B ont un foyer garni de terre réfractaire et brûlant la houille et le coke. Ils sont destinés à être placés dans l'encadrement des cheminées. Le souffleur rotatif est en fonte ajourée. Ils se livrent, **sauf avis contraire** : en fonte ordinaire et à grand socle.

Sur demande, ils peuvent se fournir :

1° Émaillés de toute couleur.

2° Avec petit socle.

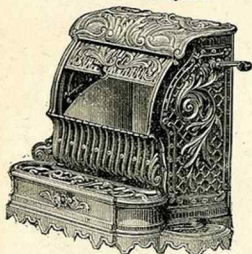
3° Avec plaque à trous spéciale pour l'usage du bois ;

4° Avec petites plaques unies rapportées permettant de les mettre aux dimensions des cheminées qui doivent les recevoir.

FOYERS ÉCONOMIQUES N^{os} 44, 44^B, 45, 46, 47, 48 ET 49

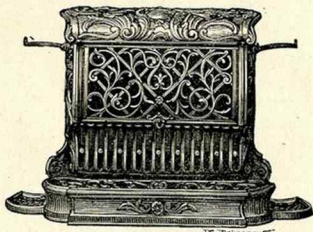
avec socle

souffleur en fonte ajourée



sans socle

souffleur en toile métallique ou en mica



Les foyers économiques N^{os} 44 à 49 ont un foyer garni de terre réfractaire brûlant le coke et la houille, ils sont destinés à être placés dans l'encadrement des cheminées. Ils sont à circulation d'air chaud. Cette circulation s'opère entre le foyer et l'enveloppe. Le souffleur rotatif est en fonte ajourée.

Ces foyers économiques sont livrés, **sauf indications contraires** : en fonte ordinaire et sans socle, avec souffleur en fonte ajourée.

Sur demande, ils peuvent se fournir :

1° Émaillés de toute couleur ; mais quelle que soit la nuance choisie, le souffleur et la grille de devant restent émaillés en noir. — 2° Avec socle. — 3° Avec souffleur garni de toile métallique ou de mica.

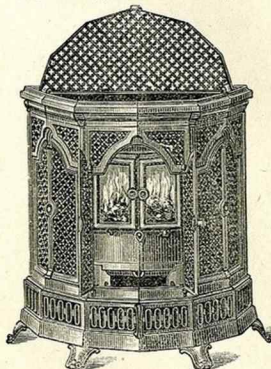
DIMENSIONS DES FOYERS ÉCONOMIQUES	N ^o	34 ^B	35 ^B	44	44 ^B	45	46	47	48	49
Hauteur avec socle		» 600	» 640	» 550	» 550	» 550	» 550	» 600	» 600	» 600
Hauteur sans socle		» 795	» 835	» 590	» 590	» 500	» 500	» 550	» 550	» 550
Largeur totale		» 550	» 600	» 665	» 730	» 785	» 840	» 730	» 780	» 830
Largeur derrière		» 360	» 405	» 255	» 305	» 355	» 410	» 310	» 360	» 410
Profondeur totale avec socle		» 490	» 495	» 445	» 445	» 445	» 445	» 445	» 445	» 445
— sans socle		» 490	» 495	» 420	» 425	» 425	» 425	» 425	» 425	» 425
Circonférence extérieure de la buse		» 622	» 665	» 455	» 550	» 605	» 660	» 550	» 605	» 660
Distance du sol au-dessus de la buse (à socle)		» 545	» 580	» 510	» 510	» 510	» 510	» 500	» 500	» 500

Modèles Déposés

FOYERS ÉCONOMIQUES

N^{os} 60, 61 ET 62

à feu visible, portes à mica au foyer

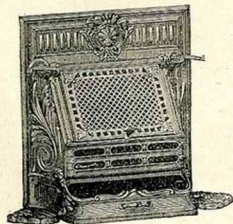
N^{os} 50, 51 ET 52

FOYERS ÉCONOMIQUES N^{os} 50 à 52 — Ces appareils ont un foyer garni de terre réfractaire, brûlant le coke et la houille. Ils sont destinés à être placés dans l'encadrement des cheminées. La grille est munie d'une pédale destinée à faciliter le déchargement des cendres. Le souffleur rotatif est garni de toile métallique. Il fonctionne au moyen de poignées situées de chaque côté du meuble. Les panneaux aux N^{os} 50 à 52 sont livrés, **sauf indications contraires** : en fonte ordinaire; **sur demande**, ils peuvent être fournis :

1^{er} En fonte émaillée de toute couleur. — 2^e En fonte émaillée de toute couleur, avec panneaux d'une nuance différente ou nickelés. — 3^e Avec souffleur garni de mica au lieu de toile métallique.

FOYERS ÉCONOMIQUES N^{os} 60 à 62. — Ces appareils ont un foyer en fonte brûlant la houille et le coke. Ce foyer porte un dessus avec trou et tampon. Le tout est recouvert par un dessus à charnières. Les portes de foyer sont garnies de mica.

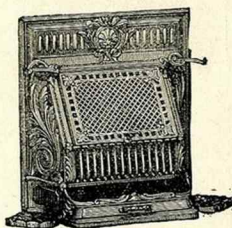
Ils possèdent une grille basculante facilitant le nettoyage du foyer. Ils sont livrés, **sauf indications contraires** : en fonte ordinaire, et **sur demande**, en fonte émaillée de toute couleur. **Sur demande** également, le foyer peut être garni de briques réfractaires.

FOYERS NORMANDS N^{os} 72, 73, 74, 75, 76, 77, 78, 79 ET 80à grille de devant
à barreaux horizontaux

Les foyers normands n^{os} 72 à 80 ont un foyer garni de terre réfractaire, brûlant la houille et le coke. Ils sont destinés à être placés dans l'encadrement des cheminées. Le souffleur est équilibré par un contrepoids.

Ces appareils sont livrés, **sauf indications contraires** : en fonte ordinaire, avec grille de devant à barreaux horizontaux.

Sur demande, ils peuvent se fournir : 1^{er} Émaillés de toute couleur avec applique du haut émaillée ou nickelée; 2^e Avec grille permettant de brûler le bois; 3^e Avec grille devant à barreaux verticaux.

à grille de devant
à barreaux verticaux

Dim. des Foyers Économiques N ^{os}	50	51	52	60	61	62	72	73	74	75	76	77	78	79	80
Hauteur totale.....	» 580	» 610	» 670	» 645	» 685	» 735	» 456	» 450	» 500	» 505	» 550	» 550	» 600	» 600	» 650
Largeur totale.....	» 550	» 605	» 645	» 580	» 635	» 680	» 610	» 670	» 700	» 720	» 750	» 760	» 800	» 800	» 800
— derrière.....	» »	» »	» »	» »	» »	» »	» 410	» 460	» 460	» 510	» 510	» 560	» 560	» 610	» 615
— du foyer.....	» 310	» 360	» 400	» »	» »	» »	» 230	» 280	» 280	» 320	» 325	» 345	» 345	» 365	» 365
Profondeur totale.....	» 500	» 510	» 510	» 290	» 300	» 320	» 235	» 245	» 245	» 245	» 255	» 255	» 270	» 270	» 280
Circconférence extérieure (à la base).....	» 582	» 673	» 748	» 455	» 470	» 640	» 510	» 510	» 550	» 550	» 590	» 590	» 595	» 630	» 630
Distance du sol au-dessus de la base.....	» 520	» 525	» 525	» 500	» 500	» 635	» 410	» 415	» 435	» 435	» 480	» 490	» 530	» 535	» 555

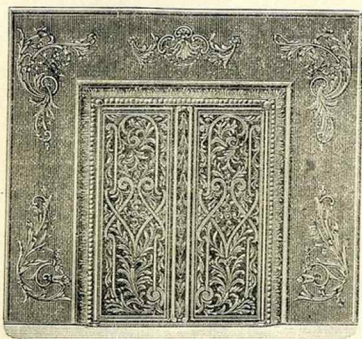
Modèles Déposés

FOYERS ÉCONOMIQUES A FEU CONTINU ET A FOYER TOURNANT

AVEC ENTOURAGE ET APPLIQUES (Modèle A)

N^{os} 81 ET 82

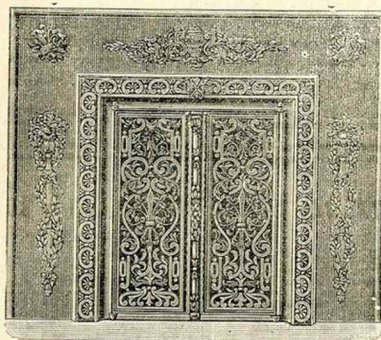
sans garde-cendres



SANS ENTOURAGE

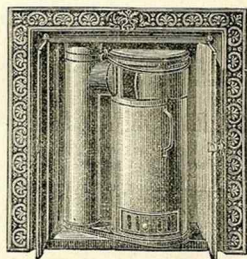


AVEC ENTOURAGE ET APPLIQUES (Modèle B)


N^{os} 83 ET 84

sans garde-cendres

VUE INTÉRIEURE



Les foyers économiques N^{os} 81 à 84 à feu continu, sont à l'usage du coke et de l'antracite. Le foyer tournant porte un cendrier mobile avec largeite. Ils sont livrés, **sauf indications contraires** : en fonte ordinaire sans entourage, avec foyer en tôle, et toujours sans garde-cendres. **Sur demande**, la devanure et les portes peuvent être fournies : 1^o En fonte émaillée de toute couleur, avec portes en fonte nickelée ou cuivrée, ou en cuivre poli ou en bronze poli. Ces appareils peuvent aussi se livrer **sur demande**, avec foyer fonte.

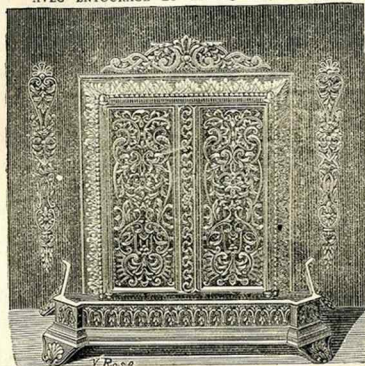
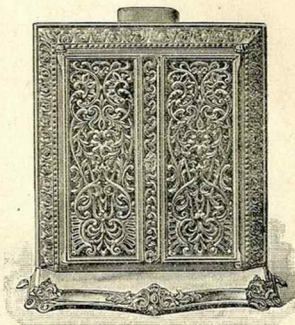
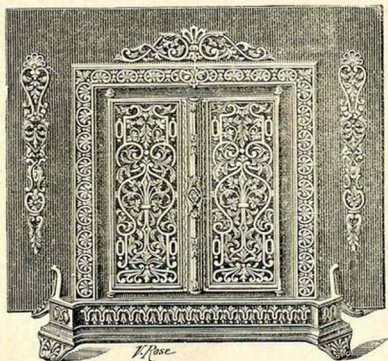
ENTOURAGES EN TÔLE AVEC APPLIQUES. — Les foyers économiques N^{os} 81 à 84 peuvent se livrer **sur demande**, avec entourages en tôle et appliques modèles A, B, C, D et E (Les appliques modèles A, B, C, D et E sont figurées en outre pages 161 et 162.)

Les appliques des modèles A et B ne se font qu'en cuivre poli ou nickelé ou en bronze poli. Les entourages se font en tôle peinte de toute couleur. Pour l'exécution d'un entourage en tôle, un gabarit est préférable à un dessin.

DIMENSIONS DES FOYERS ÉCONOMIQUES		N ^o	81	82	83	84
Hauteur du cadre extérieur			» 615	» 680	» 645	» 705
Largeur du cadre extérieur			» 580	» 610	» 645	» 675
Profondeur totale			» 275	» 285	» 290	» 300
Circonférence extérieure de la buse			» 400	» 400	» 400	» 400
Distance du sol au-dessus de la buse			» 620	» 600	» 625	» 685
Contenance du foyer en coke	kilos.		3.500	4.200	3.500	4.200
Dimensions minima des entourages	Modèle A.	Hauteur	» 750	» 815	» 780	» 840
		Largeur	» 880	» 910	» 945	» 975
	Modèle B.	Hauteur	» 800	» 865	» 830	» 890
		Largeur	» 890	» 890	» 925	» 955

Modèles Déposés

FOYERS ÉCONOMIQUES A FEU CONTINU ET A FOYER TOURNANT

N^{os} 85 et 86 avec garde-cendresVue d'un appareil avec grand garde-cendres
AVEC ENTOURAGE ET APPLIQUES (Modèle C)Vue d'un appareil avec petit garde-cendres
sans entourageN^{os} 87 et 88 avec garde-cendresVue d'un appareil avec grand garde-cendres
AVEC ENTOURAGE ET APPLIQUES (Modèle C)
Peuvent se faire également, sur demande, avec petit garde-cendresVoir page précédente, la vue intérieure
des foyers économiques à feu continu
N^{os} 81 à 88Les foyers économiques à feu continu N^{os} 85
à 88 sont spéciaux pour l'usage du coke et de
l'anthracite. Le foyer tournant porte un cendrier
mobile avec largelette.Ces foyers sont livrés, sauf indications
contraires en fonte ordinaire, sans entourage,
avec foyer en tôle et grand garde-cendres.Sur demande, la devanture et les portes
peuvent être fournies :

- 1° En fonte émaillée de toute couleur ;
- 2° En fonte nickelée ou cuivrée ;
- 3° En fonte émaillée de toute couleur avec
portes en fonte nickelée ou cuivrée, en cuivre
poli ou en bronze poli.

Ces appareils peuvent aussi se livrer, sur
demande, avec foyer en fonte au lieu du foyer
en tôle.

GARDE-CENDRES

Sauf indications contraires, c'est le grand
garde-cendres qui est fourni avec les foyers
économiques 85 à 88. Le petit garde-cendres
n'est livré que sur demande.Les garde-cendres se livrent au choix, en
fonte émaillée, en fonte nickelée, cuivrée, en
cuivre poli ou en bronze poli.Sauf indications contraires, ils sont livrés
comme l'appareil qui les reçoit.Le fond du grand garde-cendres nickelé
n'est poli que sur demande.

ENTOURAGES EN TÔLE

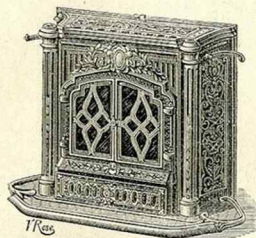
Les foyers économiques N^{os} 85 à 88 se font, sur demande, avec entourage en tôle et appliques Modèles A, B, C, D ou E
(voir p. 161 et 162). Les appliques peuvent être fournies en fonte nickelée ou cuivrée, en cuivre poli ou en bronze poli. Les entourages se font en tôle peinte de toute couleur. Pour l'exécution d'un entourage en tôle, envoyer un gabarit de préférence à un dessin.

DIMENSIONS DES FOYERS ÉCONOMIQUES		N ^o	85	86	87	88	
Hauteur du cadre extérieur		»	670	735	700	760	
Largeur		»	580	610	645	675	
Profondeur totale		»	570	620	570	620	
Circonférence extérieure de la buse		»	400	400	400	400	
Distance du sol au-dessus de la buse		»	680	745	680	745	
Contenance du foyer en coke		kilos	3 500	4 200	3 500	4 200	
Dimensions minima de l'entourage modèle C		Hauteur	»	800	865	830	890
		Largeur	»	820	850	885	915

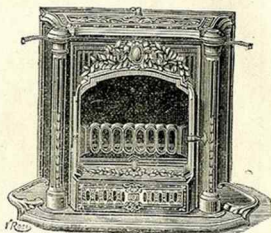
Modèles Déposés

FOYERS ÉCONOMIQUES A FEU INTERMITTENT

N^{os} 90, 91 ET 92
avec foyer en fonte



N^{os} 93, 94 ET 95
avec foyer en terre réfractaire



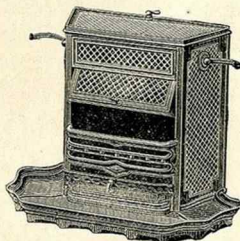
Les foyers économiques N^{os} 90 à 95 ont un foyer brûlant la houille et le coke. Le foyer en fonte est garni sur toute la hauteur, soit de pièces en fonte (pour les N^{os} 90 à 92) soit de briques réfractaires (N^{os} 93 à 95).

La grille est à mouvement de va-et-vient : l'entrée de l'air se règle au moyen d'un registre à coulisses placé devant le tiroir. Les portes qui ferment le foyer sont garnies de mica. L'enveloppe est en fonte ajourée.

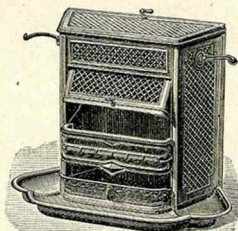
Les foyers économiques N^{os} 91 à 95 se livrent, **sauf avis contraire** en fonte ordinaire.
Sur demande, ils peuvent être fournis : 1^o En fonte émaillée de toute couleur et dans ce cas avec la guirlande, les croissants, la poignée de porte et le bouton du tiroir, nickelés. — 2^o En fonte émaillée de toute couleur, avec panneaux et colonnes d'une nuance différente. — 3^o En fonte émaillée de toute couleur, avec panneaux et colonnes nickelés.
La guirlande ne peut s'émailler.

FOYERS ÉCONOMIQUES N^{os} 112, 112^B, 113, 114, 115, 116 ET 117

A GRAND SOCLE



A PETIT SOCLE



Les foyers économiques N^{os} 112 à 117 sont spéciaux pour l'usage de la houille et du coke. Le foyer est garni de terre réfractaire. Le souffleur rotatif est en fonte ajourée.

Les foyers économiques 112 à 117 sont livrés, **sauf indications contraires** : en fonte ordinaire et à grand socle.

Sur demande, ils peuvent se fournir : 1^o Émaillés de toute couleur. — 2^o Avec petit socle. — 3^o Avec plaque à trous spéciale permettant de brûler le bois. — 4^o Avec petites plaques unies rapportées, permettant de les mettre aux dimensions des cheminées qui doivent les recevoir.

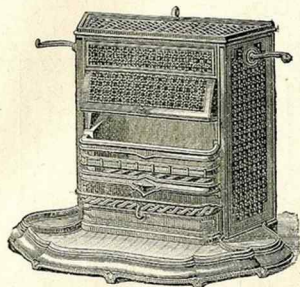
Voir page suivante les foyers économiques N^{os} 114^B et 115^B

DIMENSIONS	N ^{os} 90		91		92		112	112 ^B	113	114	114 ^B	115	115 ^B	116	117
	93	94	94	95	95	95									
Hauteur derrière.....	» 565	» 625	» 665	» 500	» 500	» 550	» 550	» 600	» 550	» 640	» 450	» 450	» 450	» 450	» 450
Largeur derrière.....	» 370	» 620	» 635	» 450	» 500	» 310	» 360	» 350	» 360	» 600	» 400	» 400	» 400	» 400	» 450
Largeur du foyer.....	» 270	» 325	» 360	» 260	» 310	» 310	» 360	» 350	» 360	» 600	» 400	» 400	» 400	» 400	» 450
Largeur totale.....	» 750	» 795	» 830	» 685	» 735	» 740	» 785	» 795	» 835	» 835	» 630	» 630	» 630	» 685	» 685
Profondeur totale.....	» 410	» 410	» 410	» 425	» 430	» 430	» 430	» 430	» 490	» 430	» 425	» 425	» 425	» 425	» 425
Circumference extérieure de la base.....	» 450	» 485	» 510	» 438	» 522	» 535	» 622	» 622	» 665	» 665	» 380	» 380	» 380	» 434	» 434
Distance du sol au-dessous de la base.....	» 510	» 570	» 615	» 440	» 440	» 485	» 490	» 545	» 495	» 580	» 390	» 390	» 390	» 390	» 390

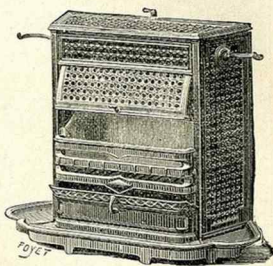
Modèles Déposés

FOYERS ÉCONOMIQUES N^{os} 114^B ET 115^B

A GRAND SOCLE



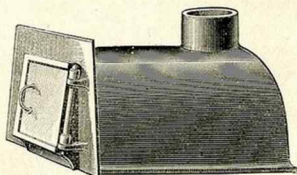
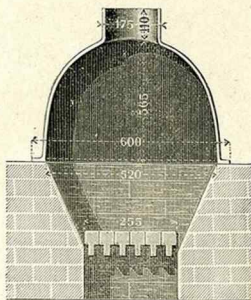
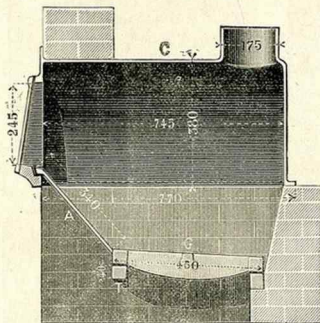
A PETIT SOCLE



Les foyers économiques N^{os} 114^B et 115^B sont de même construction que les foyers N^{os} 112 à 114 et 115 à 117 page précédente. Ils n'en diffèrent que par la forme du socle. Ils se livrent exactement dans les mêmes conditions.

Voir les dimensions page précédente

FOYER D'ÉTUVE

N^o 132

Le foyer N^o 132, destiné surtout au chauffage des serres et des étuves se compose : (Voir les dessins ci-dessus). — 1^o d'une cloche ou enveloppe en fonte épaisse C ; 2^o d'une plaque de devant A, en fonte ; 3^o d'une porte de devant en fonte, montée à charnières (la largeur de l'ouverture de cette porte mesure 0^m 250 ; 4^o d'une série de barreaux en fonte G ; 5^o de deux sommiers en fer T.

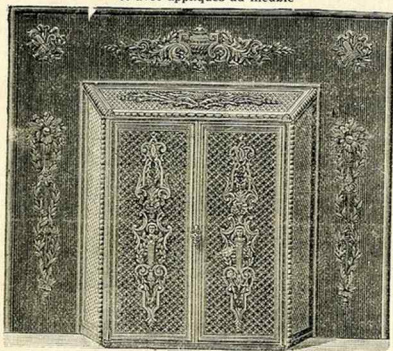
Nous ne fournissons que ces pièces.

Le foyer ainsi constitué, posé sur une maçonnerie réfractaire, est solide, puissant et peu encombrant.

Modèles Déposés

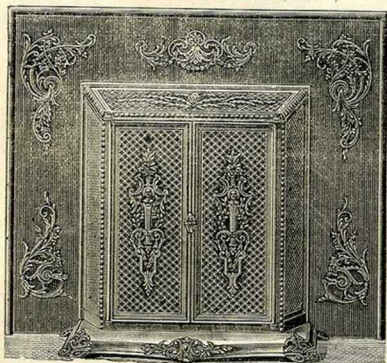
FOYERS ÉCONOMIQUES A FEU CONTINU, avec panneaux et portes en fonte ajourée

AVEC ENTOURAGE ET APPLIQUES (Modèle B)
et avec appliques au meuble



Vue d'un appareil avec petit garde-cendres
avec appliques au meuble

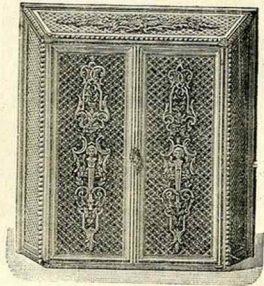
AVEC ENTOURAGE ET APPLIQUES (Modèle A)



N^{os} 141 et 142

sans garde-cendres

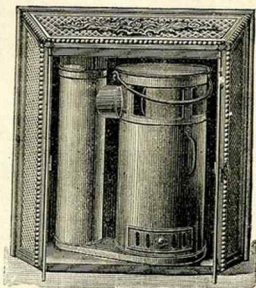
SANS ENTOURAGE
avec appliques au meuble



N^{os} 145 et 146

avec garde-cendres

VUE INTÉRIURE

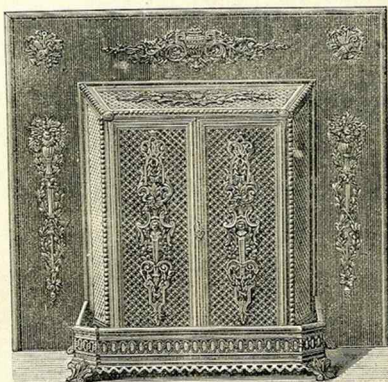


DIMENSIONS DES FOYERS ÉCONOMIQUES		N ^{os}	141 141c-151	142 142c-152	145 145c-155	146 146c-156
Hauteur du cadre extérieur			» 640	» 705	» 700	» 760
Largueur			» 630	» 660	» 630	» 660
Profondeur totale			» 275	» 285	» 520	» 570
Circonférence extérieure de la buse			» 400	» 400	» 400	» 400
Distance du sol au-dessus de la buse			» 625	» 690	» 680	» 745
Contenance du foyer en coke	kilos		3.500	4.200	3.500	4.200
Dimensions minima des entourages	Modèle A	Hauteur ..	» 775	» 840	» 830	» 895
		Largueur ..	» 330	» 360	» 930	» 960
	Modèle B	Hauteur ..	» 825	» 890	» 880	» 945
		Largueur ..	» 910	» 940	» 910	» 940

Voir la description page suivante

Modèles Déposés

FOYERS ÉCONOMIQUES A FEU CONTINU, avec panneaux et portes en fonte ajourée

N^{os} 145 ET 146 avec garde-cendres

Vue
d'un appareil
avec grand
garde-cendres

Avec appliques
au meuble
et avec entourage
et appliques
(Modèle B)

FOYERS ÉCONOMIQUES N^{os} 141, 142, 145, 146 - N^{os} 141^c, 142^c, 145^c, 146^cN^{os} 151, 152, 155 et 156(Les foyers économiques N^{os} 141^c, 142^c, 145^c, 146^c, 151, 152, 155, 156 sont figurés page suivante.)

Tous ces appareils sont spéciaux pour le chauffage à feu continu au coke et à l'anthracite. Le foyer est constitué par un fût en tôle forte mobile autour d'un axe vertical, ce qui permet de le sortir à volonté de l'enveloppe.
Le fût est muni d'une anse en fer. Il possède à la partie inférieure un tiroir à cendres muni d'une targette.
Sur demande, ce fût en tôle peut être remplacé par un fût en fonte. Il peut, dans l'un ou l'autre cas, être livré sans tiroir.

FOYERS ÉCONOMIQUES N^{os} 141, 142, 145, 146. — Ces foyers sont livrés, **sauf avis contraire** : en fonte ordinaire sans appliques au meuble et sans entourage. **Sur demande**, ils peuvent être fournis :
1^o En fonte ordinaire, avec appliques en fonte ordinaire. — 2^o En fonte ordinaire, avec appliques nickelées, en cuivre poli ou en bronze poli. — 3^o En fonte émaillée de toute couleur, sans appliques. — 4^o En fonte émaillée de toute couleur, avec appliques en fonte nickelée, en cuivre poli ou en bronze poli.

FOYERS ÉCONOMIQUES N^{os} 141^c, 142^c, 145^c, 146^c. — Mêmes appareils que les foyers économiques N^{os} 141, 142, 145, 146 ci-dessus, mais toujours avec les panneaux des côtés, du dessus et des portes en fonte émaillée et décorée polychrome imitation parfaite de la céramique. **Sauf avis contraire**, ces appareils sont livrés en émail noir, avec panneaux émaillés et décorés polychrome sur fond ivoire. **Sur demande**, ils peuvent se fournir émaillés de toute couleur. Les panneaux peuvent être, sur demande également, décorés polychrome sur fond vert pâle ou gris perle.

FOYERS ÉCONOMIQUES N^{os} 151, 152, 155, 156. — Mêmes appareils que les foyers économiques N^{os} 141, 142, 145, 146 ci-dessus, mais toujours avec les panneaux des côtés, du dessus et des portes en fonte émaillée et décorée polychrome imitation parfaite de la céramique. **Sauf avis contraire**, ces appareils sont livrés en émail noir, avec panneaux émaillés et décorés polychrome sur fond ivoire. **Sur demande**, ils peuvent se fournir émaillés de toute couleur. Les panneaux peuvent être, sur demande également, décorés polychrome sur fond vert pâle ou gris perle.

GARDE-CENDRES. — Les foyers économiques N^{os} 141, 142, 141^c, 142^c, 151 et 152 sont toujours livrés sans garde-cendres. **Sauf indications contraires**, les foyers économiques N^{os} 143, 146, 145^c, 146^c, 153 et 156 sont livrés avec grand garde-cendres, le petit garde-cendres n'est fourni **sur demande**.

Les garde-cendres se livrent au choix : en fonte émaillée, en fonte nickelée, cuivrée, en cuivre poli ou en bronze poli. **Sauf indications contraires** : ils sont livrés dans le même ton que l'appareil qui les reçoit.

Le fond du grand garde-cendres nickelé, n'est poli que **sur demande** ; **sauf avis contraire**, ce fond est nickelé mat.

Les appliques du petit garde-cendres peuvent être livrées, au choix, en fonte nickelée, en cuivre poli ou en bronze poli.

ENTOURAGES EN TÔLE AVEC APPLIQUES. — Les foyers économiques N^{os} 141, 142, 145, 146, 141^c, 142^c, 145^c, 146^c, 151, 152, 155 et 156 se font, sur demande avec entourage en tôle et appliques modèles A, B, C, D ou E. (Voir pages 161 et 162). Les appliques peuvent être fournies en fonte nickelée ou cuivrée, en cuivre poli ou en bronze poli.

Les entourages se font en tôle pointée de toute couleur.
Pour l'exécution d'un entourage en tôle, envoyer un gabarit de préférence à un dessin.

Voir les dimensions de ces foyers économiques page précédente

Voir les foyers économiques n^{os} 141^c, 142^c, 145^c, 146^c, 151, 152, 155, 156 page suivante

Modèles Déposés

FOYERS ÉCONOMIQUES A FEU CONTINU

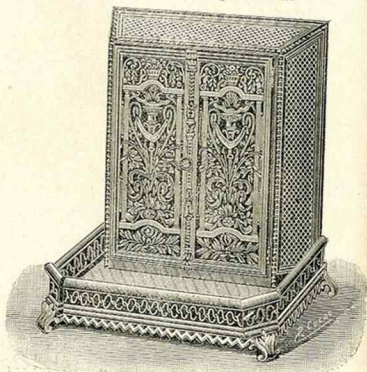
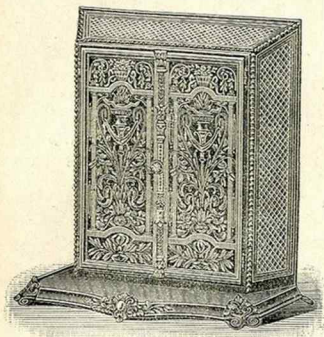
avec panneaux en fonte ajourée et portes en cuivre découpé, ciselé et poli, style Louis XVI

N^{os} 141^c et 142^c, sans garde-cendres

N^{os} 145^c et 146^c, avec garde-cendres

Vue d'un appareil N° 145c ou 146c
 avec petit garde-cendres

Vue d'un appareil N° 145c ou 146c
 avec grand garde-cendres



FOYERS ÉCONOMIQUES A FEU CONTINU

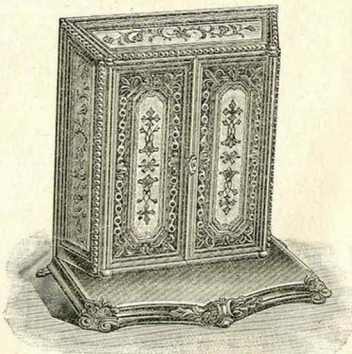
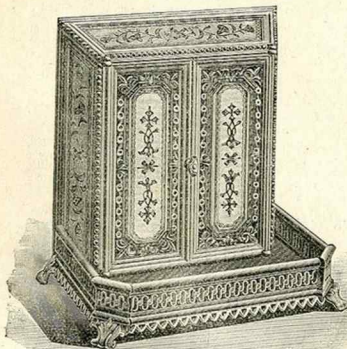
avec panneaux et portes en fonte émaillée et décorée, imitation céramique

N^{os} 151 et 152, sans garde-cendres

N^{os} 155 et 156, avec garde-cendres

Vue d'un appareil N° 155 ou 156
 avec grand garde-cendres

Vue d'un appareil N° 155 ou 156
 avec petit garde-cendres



Voir les renseignements page précédente et les dimensions page 144

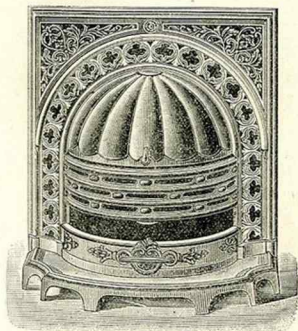
Modèles Déposés

FOYERS ÉCONOMIQUES DITS DU NORD

à souffleur rotatif équilibré

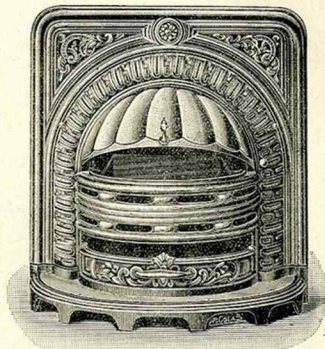
N° 161

A DEVANTURE CARRÉE



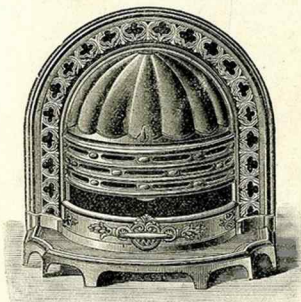
N° 162

A DEVANTURE CARRÉE



N° 164

A DEVANTURE ARRONDIE



Ces appareils ont un foyer partiellement garni de terre réfractaire et brûlant la houille, le coke et l'antracite. Ils possèdent derrière une enveloppe destinée à produire un courant d'air chaud. Cet air se répand dans la pièce à chauffer par les ajours de la devanture. Le souffleur rond, équilibré, peut se maintenir dans toutes les positions.

La partie avant du foyer fait fortement saillie dans la pièce à chauffer.

Les foyers économiques N° 161, 162 et 164, sont livrés, **sauf indications contraires**, entièrement en fonte ordinaire.

Sur demande, ils peuvent être fournis : Émaillés de toute couleur, ou en fonte polie et cirée, avec appliques en fonte émaillée d'une nuance différente, en fonte nickelée, en cuivre poli, ou en bronze poli.

Lorsque ces appareils sont livrés émaillés, le souffleur est toujours en fonte polie et cirée.

Sur demande, les foyers économiques N° 161 et 164, seuls peuvent être livrés sans enveloppe, avec devanture pleine, et le N° 162 peut être fourni avec angles vifs, au lieu des angles arrondis à la devanture.

Les foyers économiques N° 161, 162 et 164 peuvent recevoir les entourages en tôle avec appliques Modèles A, B, C, D ou E (voir pages 161 et 162). Le foyer 164 peut être livré avec les intérieurs N° 15 ou 16 (voir pages 120 et 121).

DIMENSIONS DES FOYERS DU NORD

	N°...	161	162	164
Hauteur totale		» 665	» 745	» 625
Largeur —		» 620	» 715	» 620
Profondeur de la devanture		» 200	» 200	» 300
— du socle		» 400	» 410	» 400
Circonférence derrière		» 140	» 160	» 140
Circonférence extérieure de la buse		» 495	» 530	» 495
Distance du sol au dessus de la buse		» 410	» 410	» 410

DIMENSIONS MINIMA DES ENTOURAGES

	N°...	161	162	164	N°...	161	162	164	
Modèle A	Hauteur	» 805	» 900	» 805	Modèles C et D	Hauteur	» 800	» 875	» 800
	Largeur	» 820	1	» 820		Largeur	» 860	» 955	» 860
Modèle B	Hauteur	» 850	» 970	» 850	Modèle E	Hauteur	» 835	» 915	» 795
	Largeur	» 900	1	» 900		Largeur	» 950	1 045	» 950

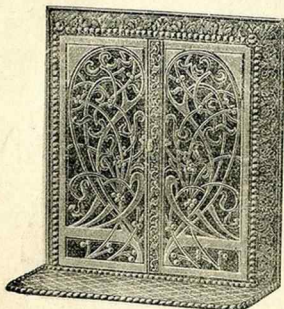
Modèles Déposés

FOYERS ÉCONOMIQUES A FEU CONTINU

Marque "DIABLE" déposée

N^{os} 170, 171, 172 ET 173

Portes en fonte, en cuivre ou en bronze poli, style moderne



Exiger
la



Marque déposée

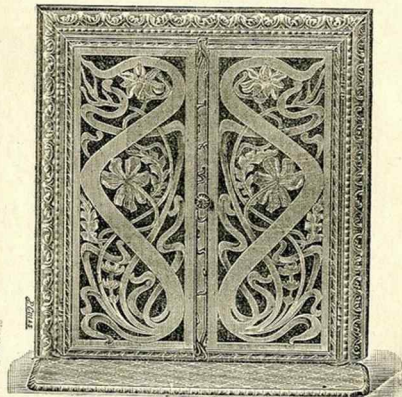
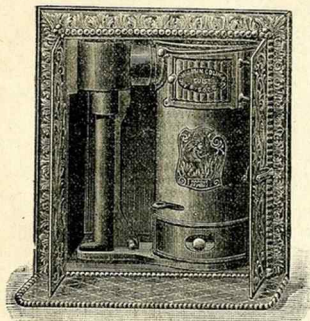
N^{os} 170^B, 171^B ET 172^B

Portes en cuivre découpé, ciselé et poli, style moderne



N^o 173^B Portes en cuivre découpé, ciselé et poli, style moderne

Vue intérieure des Foyers économiques
à feu continu "DIABLE"



DIMENSIONS DES FOYERS

N ^o ...	170		171		172		173	
	170 ^B	171 ^B	B. C. E	B. C. E	B. C. E	B. C. E	B. C. E	B. C. E
Hauteur extérieure du cadre.....	» 510	» 560	» 610	» 660				
Largueur extérieure du cadre.....	» 465	» 520	» 565	» 615				
Profondeur du derrière sans le cadre.	» 235	» 235	» 245	» 250				
Profondeur du cadre seul.....	» 070	» 070	» 075	» 075				
Profondeur du cendrier seul.....	» 180	» 200	» 220	» 220				
Circonférence extérieure de la buse.	» 325	» 325	» 345	» 345				

DIMENSIONS INTÉRIEURES

DES OUVERTURES DE CHEMINÉES
pouvant recevoir ces foyers

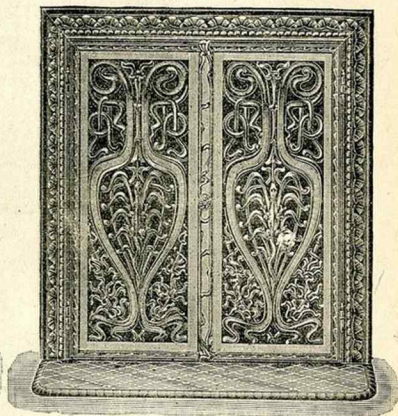
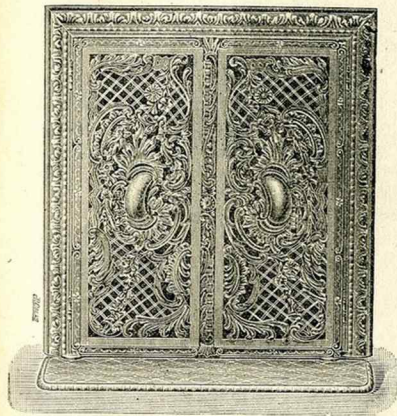
N ^o ...	170		171		172		173	
	170 ^B	171 ^B	B. C. E	B. C. E	B. C. E	B. C. E	B. C. E	B. C. E
Hauteur int ^{er}	» 500	» 550	» 600	» 650				
Largueur —	» 450	» 500	» 550	» 600				

Voir la description page suivante

Modèles Déposés

FOYERS ÉCONOMIQUES A FEU CONTINU

Marque "DIABLE" déposée

N^{os} 172^C ET 173^CPortes en cuivre découpé, ciselé relevé et poli
Style Louis XVN^o 173^DPortes en cuivre découpé, estampé et poli
Art nouveau

Les foyers économiques "DIABLE" N^{os} 170, 171, 172, 172c, 172e, 173, 173a, 173c, 173e, 173f et 173g sont spéciaux pour le chauffage à feu continu au coke et à l'anthracite. Le foyer est constitué par un fût en fonte mobile autour d'un axe vertical et peut être aisément sorti de l'enveloppe. Le fût est muni d'une anse en fer. Il possède, à la partie inférieure, un tiroir à cendres muni d'une targette. Sur demande, ce fût en fonte peut être remplacé par un fût en tôle forte. Dans l'un ou l'autre cas, il peut être livré sans tiroir. Sur demande également, le garde-cendres fourni avec ces appareils peut être supprimé.

FOYERS ÉCONOMIQUES N^{os} 170, 171, 172 et 173. — Ces foyers (voir page précédente) sont livrés, *sauf indications contraires*, entièrement en fonte ordinaire, portes en fonte ordinaire.

Sur demande, ils peuvent se fournir :

1^o En fonte ordinaire, avec portes en fonte nickelée ou en fonte polie et cirée.

2^o Entièrement en fonte émaillée de toute couleur.

3^o En fonte émaillée de toute couleur, avec portes en fonte nickelée, en fonte polie et cirée, en cuivre poli, en bronze poli.

4^o Entièrement en fonte polie et cirée.

5^o En fonte polie et cirée, avec portes en fonte nickelée, en cuivre poli ou en bronze poli.

Le garde-cendres est livré sans indications contraires, de la même manière que l'encadrement. Il peut être supprimé sur demande.

FOYERS ÉCONOMIQUES N^{os} 170a, 171a, 172a et 173a. — Ces foyers ne diffèrent des précédents que parce qu'ils sont toujours livrés avec portes en cuivre jaune découpé, ciselé et poli (style moderne). (Voir page précédente le dessin des portes).

Ils se livrent *sauf indications contraires* : avec cadre et garde-cendres en fonte émail céramique jaune brun foncé et sur demande : avec cadre et garde-cendres émaillés de toute couleur ou en cuivre poli ou en bronze poli.

FOYERS ÉCONOMIQUES N^{os} 172c, 173c, 173e, 172e, 173e. — Ils ne diffèrent des précédents que par le style des portes. Ces portes sont, en outre, plus finement ouvrees. Ces foyers se livrent exactement de la même manière, que les foyers N^{os} 170a à 173a.

FOYER ÉCONOMIQUE N^o 173m. — Le foyer économique N^o 173m ne diffère du foyer N^o 173 que par les portes qui comprennent toujours un panneau en tôle émaillée et décorée imitation céramique.

Sauf indications contraires, il se livre en fonte ordinaire, avec panneaux décor "œillets".

Sur demande, il peut se fournir : en fonte émaillée de toute couleur, en fonte nickelée ou polie et cirée et dans tous les cas : 1^o Avec panneaux décor "Marguerites"; 2^o Avec panneaux décor "Chardons". (Voir page suivante le dessin de cet appareil et des panneaux qu'il peut recevoir.)

ENTOURAGES EN TÔLE AVEC APPLIQUES. — Les foyers économiques "DIABLE" peuvent être fournis sur demande, avec entourage en tôle et appliques Modèles A, B, C, D ou E (voir pages 161 et 162).

Pour l'exécution d'un entourage, envoyer un dessin bien coté ou de préférence, un gabarit.

Voir les dimensions page précédente

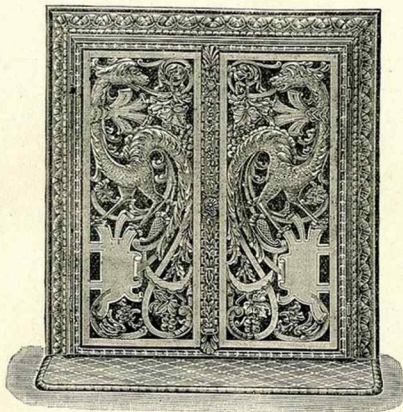
Modèles Déposés

FOYERS ÉCONOMIQUES A FEU CONTINU

Marque "DIABLE" déposée

N^{os} 172^E ET 173^E

Portes en cuivre découpé, ciselé, relevé et poli, style Renaissance

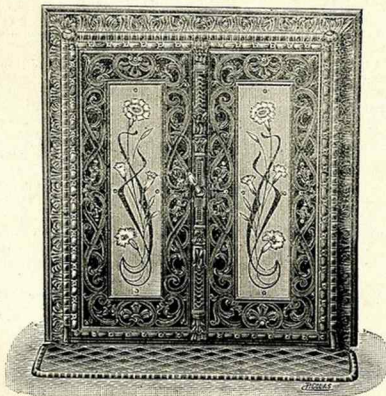


N^o 173^H

avec panneaux des portes en tôle émaillée et décorée

AU TYPE, AVEC PANNEAUX DÉCOR "GILLETTS"

SUR DEMANDE :
avec panneaux
décor
"Marguerites"



SUR DEMANDE :
avec panneaux
décor
"Chardons"



Voir les renseignements page précédente et les dimensions page 148

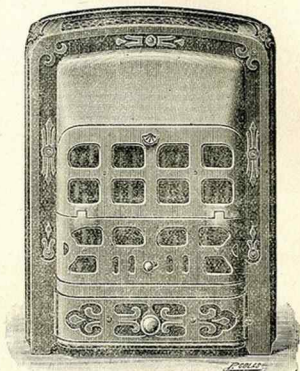
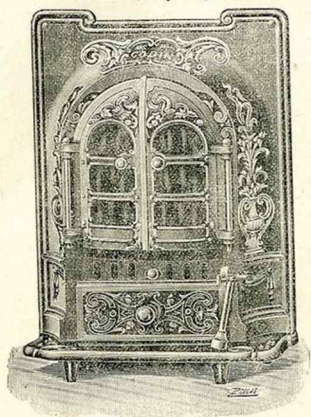
Modèles Déposés

FOYERS ÉCONOMIQUES

N° 353

MI-LENT (Marque déposée)

N° 356

N° 356^l

FOYER ÉCONOMIQUE "MI-LENT" N° 353. — Ce foyer brûle tous les combustibles : houille, coke et anthracite. Il est à combustion vive et à feu intermittent, mais à marche demilente. La grille est pivotante avec mouvement de va-et-vient. Une targe à coulisse sert à régler l'entrée de l'air sous la grille.

Le foyer économique "Mi-lent" N° 353 se livre, **sauf avis contraire** en fonte ordinaire avec les appliques nickelées.

Sur demande, il peut être livré : 1° En fonte émaillée de toute nuance ou marbrée avec les appliques en fonte nickelée. — 2° En fonte polie et cirée avec appliques en fonte nickelée.

Dans tous les cas, les appliques peuvent être **sur demande**, en cuivre poli ou en bronze poli.

FOYER ÉCONOMIQUE N° 356. — Ce foyer est à combustion vive et à feu intermittent.

Il brûle tous les combustibles : houille, coke et anthracite. La grille est fixe. Une targe à coulisse placée sur la devanture sert à régler l'entrée de l'air sous la grille.

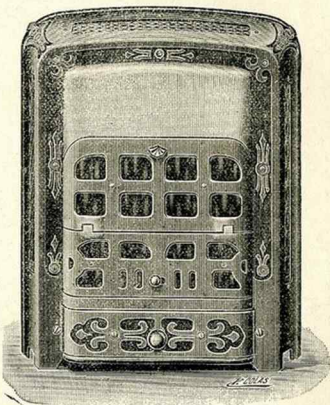
La porte du foyer est abatante.

Sauf avis contraire, nous livrons le n° 356.

Sur demande, nous livrons le n° 356^l qui ne diffère du n° 356 qu'en ce que le derrière est plus haut et plus large, ce qui donne une plus grande inclinaison aux panneaux du haut et de côtés.

Dans les deux cas, l'intérieur de ces côtés est muni de panneaux en tôle perforée noire et **sur demande**, en tôle perforée nickelée ou en cuivre poli.

Le foyer économique n° 356 est livré **au type** en fonte ordinaire et **sur demande**, en fonte polie et cirée. Il ne peut se livrer émaillé.



DIMENSIONS DES FOYERS ÉCONOMIQUES

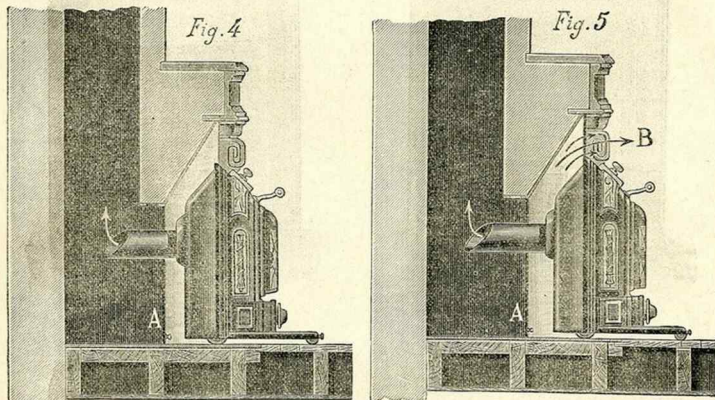
	N°..	353	356	356 ^l
Hauteur totale.....		» 700	» 650	» 680
Largeur totale.....		» 510	» 485	» 545
Profondeur totale.....		» 310	» 235	» 235
Circonférence extérieure de la buse.....		» 400	» 400	» 400
Distance du sol au-dessus de la buse.....		» 460	» 460	» 460
Profondeur de la devanture ou partie ornée.....		» 130	»	»
Profondeur du derrière.....		» 070	»	»
Capacité chauffée environ (mètres cubes).....		75	60	60

Modèles Déposés

NOTICE SUR LE MONTAGE DES FOYERS HYGIÉNIQUES A FEU CONTINU

Le rideau de la cheminée est remplacé par une tôle A (fig. 4) fermant très bien l'âtre et que traverse la huse.
L'appareil est placé le plus près possible de la tôle, mais complètement au dehors. On ne doit pas l'enlever à moitié dans la cheminée en découpant la tôle suivant son contour extérieur, car toute la chaleur produite par la partie postérieure du foyer est perdue.

Si cependant on préfère ce montage, il faudra, pour tirer un bon parti de l'appareil, le disposer comme l'indique la figure 5 : mettre une tôle de fermeture en A et ajourer la tôle d'entourage B à la partie supérieure et à l'apert des bouches de chaleur, de façon à établir derrière le foyer une chambre de chaleur qui permettra à l'air chaud de venir dans la pièce au lieu de partir dans la cheminée.



COMBUSTIBLES. — Ces appareils sont tous construits pour brûler du coke, de l'antracite ou des boulets. Nous recommandons de ne jamais brûler de charbon gras qui forme beaucoup de mâchefer et dont l'adhérence à la terre réfractaire oblige à casser la garniture quand on veut décrocher. D'autre part, le charbon, sur tout quand il est collant, forme une voûte à la partie inférieure, qui empêche le combustible de descendre. L'emploi du charbon très maigre, quoique possible doit être aussi évité.

ALLUMAGE. — Donner accès à l'air dans le cendrier sans lever ou sans ouvrir la porte du cendrier, comme il est dit au chapitre "Réglage". Introduire, soit par l'ouverture supérieure, soit par la grille garnie de mica des matières facilement inflammables, telles que copeaux, papier, bûchettes souffrées, braises, etc. et les recouvrir de bois fin ou de charbon de bois.

Laisser bien allumer le tout et mettre au-dessus une petite quantité de coke ou d'antracite. Ce n'est que quand ce combustible est bien allumé qu'on peut remplir l'appareil.

RÉGLAGE. — Les foyers de ces appareils sont disposés de façon à ce que l'air nécessaire à la combustion ne puisse y pénétrer que par la porte du cendrier, dont l'orifice est fermé par une porte à coulisse ou par une porte à semelle mobile et à vis de serrage. L'air pénètre par la valve à vis.

Jamais la porte de cendrier ne doit être maintenue levée ou ouverte. Dans la plupart des modèles elle ne peut d'ailleurs rester levée et l'on risquerait de fondre l'appareil par une combustion excessive si on calait la porte pour l'empêcher de retomber sur son siège.

Quand la porte de cendrier s'ouvre latéralement, il faut avoir soin de la tenir toujours fermée sous la pression de la vis de serrage placée à gauche. Le foyer doit brûler lentement et longtemps ; il vaut donc mieux prendre un numéro plus grand et avoir une combustion modérée que d'employer un petit appareil avec une combustion vive.

Pour arriver à un réglage efficace, il faut éviter les rentrées d'air par la porte garnie de mica. Elle doit toujours être fermée sous la pression de la vis de fermeture à la main, mais bien avec la clef spéciale.

Ne jamais fermer les vis de fermeture à la main, mais bien avec la clef spéciale.
Dans tous les cas, l'ouverture laissée pour l'entrée de l'air sera d'autant plus grande que le tirage de la cheminée sera moins fort. Si pour l'allumage, il est nécessaire de pousser la porte à coulisse le plus possible de droite à gauche ou de dévisser fortement la valve, on doit diminuer l'entrée de l'air aussitôt que le combustible est bien enflammé, autrement on risquerait un coup de feu et la détérioration de l'appareil.

RECOMMANDATION IMPORTANTE. — Veiller à ce que la porte de chargement, à la partie supérieure, soit bien fermée. Se servir toujours de l'entonnoir de chargement afin de ne pas répandre de petits morceaux de combustible sur l'appareil, ce qui pourrait empêcher la porte de bien s'appliquer sur l'ouverture. Ne jamais placer de clef sur le tuyau d'échappement.

ENTRETIEN. — La combustion s'entretient au moyen du dégrillage obtenu par un anneau placé à droite qui commande une grille à pivot. La grille à mouvement de va-et-vient permet toujours de faire évacuer les cendres et de continuer l'alimentation du foyer.

Veiller à ce que le cendrier ne soit jamais plein de cendres, car alors l'air ne pourrait plus arriver sous la grille et le tirage serait arrêté, ou bien on exposerait la grille à une détérioration rapide.

De temps à autre laisser éteindre l'appareil et le nettoyer complètement en ouvrant la porte garnie de mica et en abattant la grille verticale. Enlever soigneusement le mâchefer quand il se forme.

Si, par l'usage, la brique venait à s'user ou à se casser, il ne faudrait pas continuer à se servir de l'appareil sans remplacer la brique cassée.

Conduits dans ces conditions, nos appareils donnent toute satisfaction, et la non réussite ne peut être attribuée qu'à un mauvais état de la cheminée.

Modèles Déposés

N° 362

ANCIENNE MAISON GODIN

SOCIÉTÉ DU FAMILISTÈRE DE GUISE

COLIN* & C^{IE}

à GUISE (Aisne) et à BRUXELLES, 138, Quai des Usines

NOTICE POUR LE MONTAGE

des : **FOYERS HYGIÉNIQUES** à feu continu et visible de la 5^{me} Série;
CALORIFÈRES à feu continu de la 6^{me} Série;
CALORIFÈRES HYGIÉNIQUES à combustion complète de la 7^{me} Série.

MONTAGE

NE JAMAIS diminuer le diamètre de la buse ou tuyau même après son entrée dans la cheminée : **éviter les coudes et surtout les grandes longueurs de tuyaux** ; s'assurer que les emmanchements des bouts de tuyaux les uns dans les autres sont bien serrés ; fixer solidement les tuyaux pour éviter leur démanchement.

Plus la buse est longue, moins le tirage est bon et plus il y a production de bistre qui coule le long des tuyaux sur les planchers.

Les meilleurs résultats sont donnés par les appareils placés devant une cheminée avec une simple buse droite traversant le rideau.

COUPER obliquement, comme l'indique le croquis fig. 1, l'extrémité de la buse qui pénètre dans la cheminée, car il arrive souvent que l'appareil est poussé jusqu'à ce que cette buse touche la partie opposée de la cheminée, ce qui ferme complètement le tirage.

Avec la section oblique le tirage est toujours assuré.

Dans tous les cas ne jamais pousser la buse à fond dans la cheminée (Voir fig. 1)

NE JAMAIS placer de clef, voire même de demi-clef sur la buse, le réglage devant se faire sur l'entrée de l'air dans l'appareil.

ÉVITER LA BUSE DE CÔTÉ, c'est-à-dire derrière pour les appareils dont le tuyau doit monter verticalement ; le bistre s'accumule dans le coude et coule sur le plancher ; d'autre part, la suie peut obstruer le coude.

Pour un tuyau montant verticalement, l'appareil **A BUSE DESSUS** est toujours préférable.

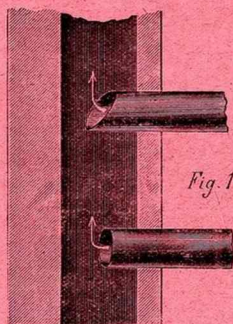


Fig. 1

DIP. J. BEUYER, SAINT-ETIENNE

Voir les renseignements pages 160 et 161

DIMENSIONS DES FOYERS HYGIÉNIQUES	N°	303	303 ^b	*307	308	309	310
Hauteur		» 715	» 740	» 705	» 755	» 705	» 755
Largeur		» 603	» 620	» 590	» 650	» 590	» 650
Profondeur de la devanture ou partie ornée		» 160	» 200	» 175	» 180	» 175	» 180
Profondeur du derrière		» 115	» 070	» 110	» 120	» 110	» 120
Profondeur totale (cendrier compris)		» 400	» 450	» 400	» 400	» 400	» 400
Distance du sol au-dessus de la buse		» 455	» 415	» 410	» 455	» 440	» 455
Circonférence extérieure de la buse		» 400	» 320	» 420	» 420	» 420	» 420
Contenance en coke	kilos.	7	6	6	8	6	8
Volume chauffé (approximativement)	m. c.	150	125	120	150	120	150

Modèles Déposés

devisser fortement la valve, on doit diminuer l'entrée de l'air aussitôt que le combustible est bien enflammé, autrement on risquerait un coup de feu et la détérioration de l'appareil.

RECOMMANDATION IMPORTANTE. — Veiller à ce que la porte de chargement, à la partie supérieure, soit bien fermée. Se servir toujours de l'entonnoir de chargement afin de ne pas répandre de petits morceaux de combustible sur l'appareil, ce qui pourrait empêcher la porte de bien s'appliquer sur l'ouverture. Ne jamais placer de clef sur le tuyau d'échappement.

ENTRETIEN. — La combustion s'entretient au moyen du dégrillage obtenu par un anneau placé à droite qui commande une grille à pivot. La grille à mouvement de va-et-vient permet toujours de faire évacuer les cendres et de continuer l'alimentation du foyer.

Veiller à ce que le cendrier ne soit *jamais plein de cendres*, car alors l'air ne pourrait plus arriver sous la grille et le tirage serait arrêté, ou bien on exposerait la grille à une détérioration rapide.

De temps à autre laisser éteindre l'appareil et le nettoyer complètement en ouvrant la porte garnie de mica et en abattant la grille verticale. Enlever soigneusement le mâchefer quand il se forme.

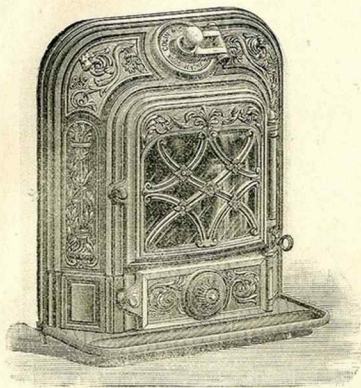
Si, par l'usage, la brique venait à s'user ou à se casser, il ne faudrait pas continuer à se servir de l'appareil sans remplacer la brique cassée.

Conduits dans ces conditions, nos appareils donnent toute satisfaction, et la non réussite ne peut être attribuée qu'à un mauvais état de la cheminée.

Modèles Déposés

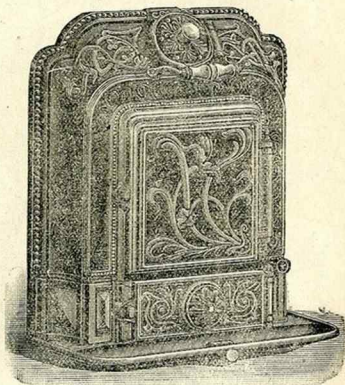
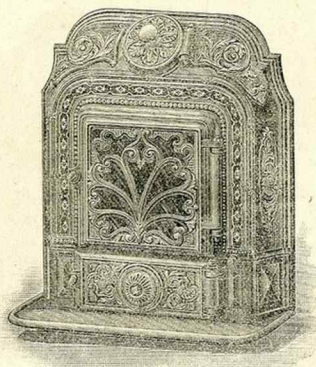
FOYERS HYGIÉNIQUES A FEU CONTINU ET VISIBLE

N° 305

N° 306^B

N°s 307 ET 308

N°s 309 ET 310



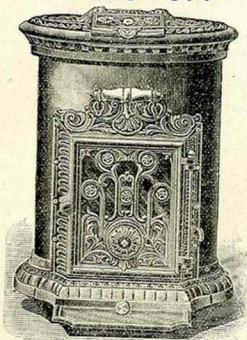
Voir les renseignements pages 160 et 161

DIMENSIONS DES FOYERS HYGIÉNIQUES	N°	305	306 ^B	307	308	309	310
Hauteur	»	715	740	705	755	705	755
Largueur	»	603	620	590	650	590	650
Profondeur de la devanture ou partie ornée	»	160	290	175	180	175	180
Profondeur du derrière	»	115	070	110	120	110	120
Profondeur totale (cendrier compris)	»	409	450	400	400	400	400
Distance du sol au-dessus de la buse	»	455	415	440	455	440	455
Circonférence extérieure de la buse	»	400	320	420	420	420	420
Contenance en coke	kilos.	7	6	6	8	6	8
Volume chauffé (approximativement)	m. c.	150	125	120	150	120	150

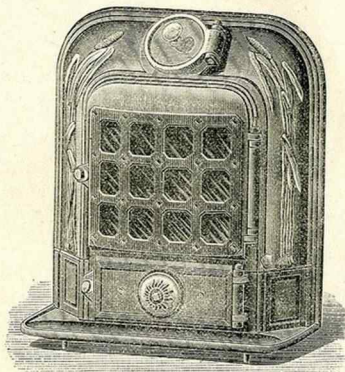
Modèles Déposés

FOYERS HYGIÉNIQUES A FEU CONTINU ET VISIBLE

N^{os} 313 ET 314

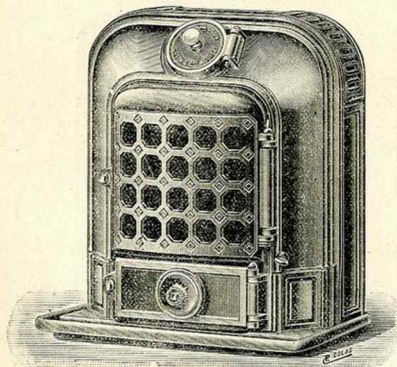


N^o 315



N^o 315^B

Modèle renforcé spécial pour administrations



N^o 317



Voir les renseignements pages 160 et 161

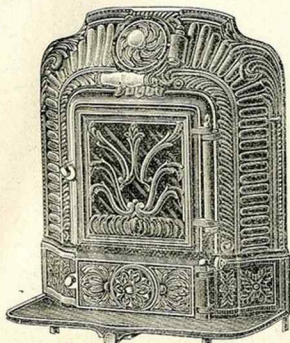
DIMENSIONS DES FOYERS HYGIÉNIQUES	N ^{os}			
	313	314	315 315 ^B	317
Hauteur.....	» 670	» 710	» 715	» 705 ⁷
Largeur.....	» 480	» 520	» 600	» 590
Profondeur de la devanture ou partie ornée.....	»	»	» 160	» 175
— du derrière.....	»	»	» 115	» 150
— totale (cendrier compris).....	» 440	» 460	» 400	» 420
Distance du sol au-dessus de la buse.....	» 450	» 450	» 455	» 445
Circonférence extérieure de la buse.....	» 272	» 325	» 400	» 420
Contenance en coke.....	5 500	7	7	6
Volume chauffé (approximativement).....	m. c. 100	175	150	120

Modèles Déposés

FOYERS HYGIÉNIQUES A FEU CONTINU ET VISIBLE

N° 318

N°s 319 et 320

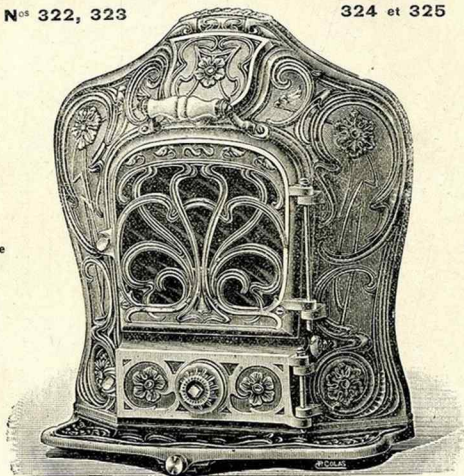


N°s 322, 323

324 et 325

Style moderne

Style moderne



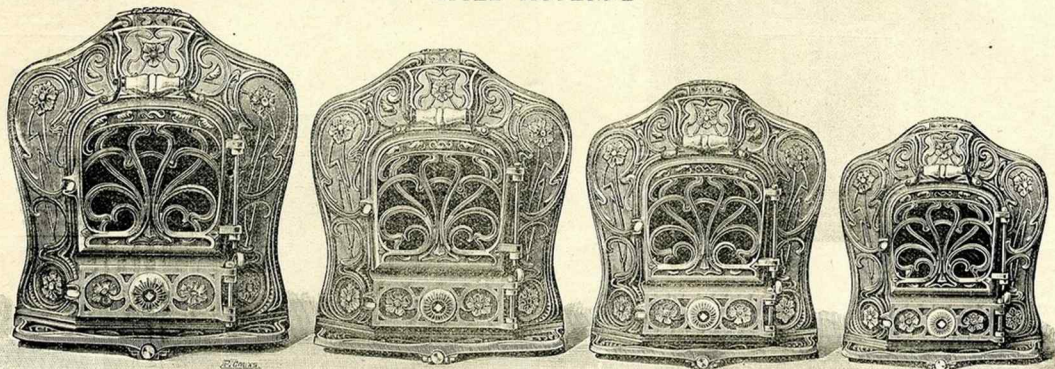
Voir les renseignements pages 160 et 161

DIMENSIONS DES FOYERS HYGIÉNIQUES	N°s	318	319	320	322	323	324	325
Hauteur	»	710	705	755	660	720	800	880
Largeur	»	590	590	650	580	610	710	770
Profondeur de la devanture ou partie ornée	»	160	175	180	160	170	200	220
Profondeur totale (cendrier compris)	»	150	110	120	140	140	140	140
Distance du sol au-dessus de la buse	»	400	400	400	380	400	420	480
Circonférence extérieure de la buse	»	445	440	455	420	430	470	505
Contenance en coke	kilos.	6	6	8	5.500	6.500	8.500	11
Volume chauffé (approximativement)	m. c.	120	120	150	75	120	175	250

Modèles Déposés

FOYERS HYGIÉNIQUES A FEU CONTINU ET VISIBLE

STYLE MODERNE



N° 325

N° 324

N° 323

N° 322

Modèles Déposés

CINQUIÈME SÉRIE

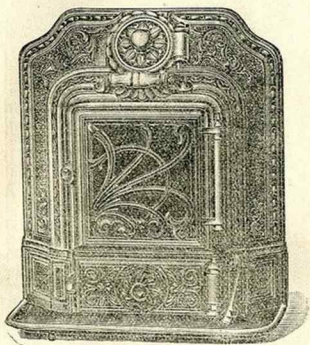
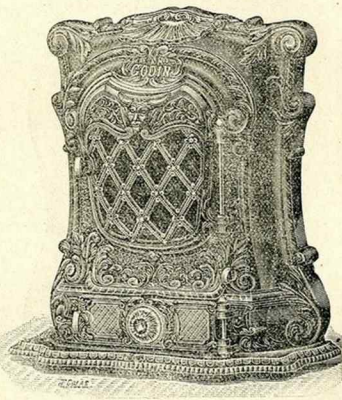
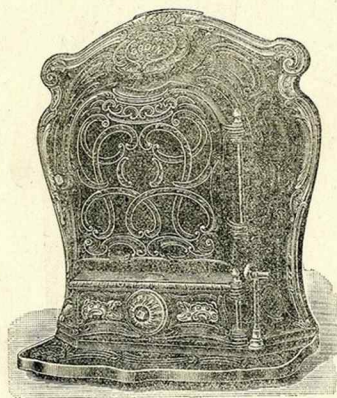
Les foyers hygiéniques nos 322 à 325 sont spéciaux pour l'usage du coke, de l'antracite et des boulets.

Ils sont livrés, **sauf avis contraire** : en fonte ordinaire avec les quatre rosaces-appiques nickelées, ainsi que les garnitures et à pieds.

Sur demande, ils peuvent être fournis : 1° En fonte émaillée de toute couleur, avec appliques et garnitures en fonte émaillée d'une couleur différente, en fonte nickelée, en cuivre poli ou en bronze poli. — 2° En fonte polie et cirée sauf le n° 325 avec appliques et garnitures en fonte nickelée, en cuivre poli ou en bronze poli. Le foyer n° 325 en raison de ses dimensions ne peut se livrer poli et ciré. — 3° Avec roulettes au lieu de pieds et dans ce cas avec poignée sur la devanture.

Voir les dimensions page précédente

FOYERS HYGIÉNIQUES A FEU CONTINU ET VISIBLE

N^{os} 334 et 336, sans appliquesN^o 327N^{os} 334^b et 336^b, avec appliquesN^{os} 337 et 338

Voir les renseignements pages 160 et 161

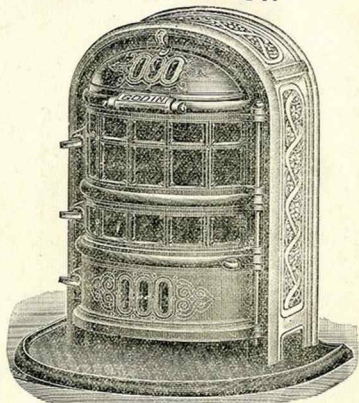
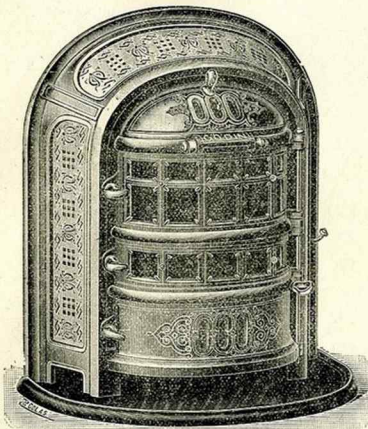
DIMENSIONS DES FOYERS HYGIÉNIQUES	N ^{os}	327	334-334 ^b	336-336 ^b	337	338
Hauteur		» 710	» 690	» 720	» 630	» 735
Largueur		» 690	» 510	» 620	» 550	» 635
Profondeur de la devanture ou partie ornée		» 160	» 155	» 190	» 190	» 225
Profondeur du derrière		» 140	» 085	» 090	» 060	» 090
Profondeur totale (cendrier compris)		» 400	» 340	» 375	» 320	» 345
Distance du sol au-dessus de la buse		» 445	» 410	» 453	» 430	» 460
Circonférence extérieure de la buse		» 420	» 345	» 400	» 345	» 400
Contenance en bois		6	4	6 500	5	6 500
Contenance en coke		6	4	6 500	5	6 500
Volume chauffé (approximativement)	m. c.	120	60	120	75	120

Modèles Déposés

FOYERS HYGIÉNIQUES A FEU CONTINU ET VISIBLE

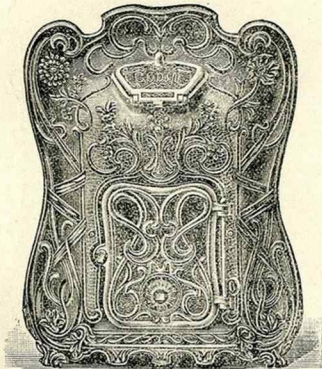
N^{os} 340 ET 341

N^{os} 340^B ET 341^B



Vue de profil des foyers Nos 342 à 344

N^{os} 342, 343 ET 344



Voir les renseignements pages 160 et 161

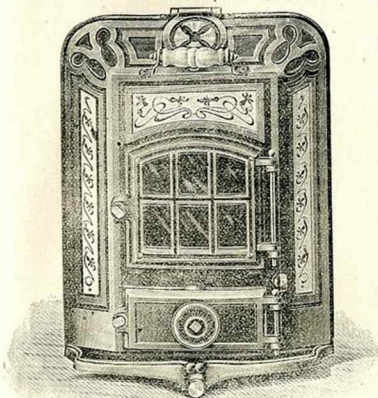
DIMENSIONS DES FOYERS HYGIÉNIQUES	N ^{os}	340	341	340 ^B	341 ^B	342	343	344
Hauteur		» 680	» 705	» 630	» 650	» 665	» 740	» 760
Largeur		» 565	» 585	» 430	» 460	» 615	» 615	» 680
Profondeur de la devanture ou partie ornée		» 235	» 275	» 280	» 285	» 125	» 125	» 125
— du derrière		» 060	» 070	» 045	» 045	» 185	» 185	» 185
— totale, cendrier compris		» »	» »	» »	» »	» 310	» 310	» 310
Distance du sol au-dessus de la buse		» 475	» 475	» 475	» 475	» 450	» 450	» 450
Diamètre extérieur de la buse		» 090	» 090	» 090	» 090	» 083	» 083	» 090
Contenance en coke	kilos.	4.700	6	4.700	6	4.900	5	7
Volume chauffé (approximativement)	m. c.	100	130	100	130	65	100	175

Modèles Déposés

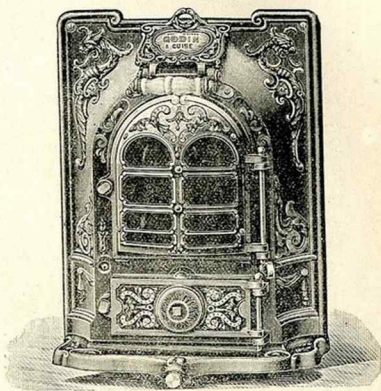
FOYERS HYGIÉNIQUES A FEU CONTINU ET VISIBLE

N° 346 (Genre Anglais)

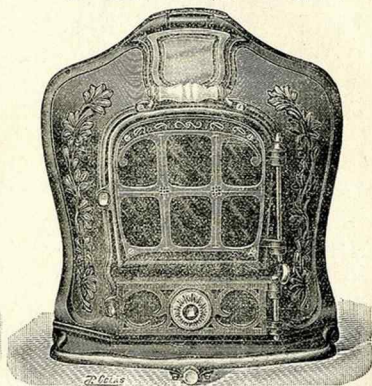
N° 348 (Renaissance)



N°s 350 et 351



N°s 360 et 361 (Avec ou sans appliques)



Voir les renseignements pages 160 et 161

DIMENSIONS DES FOYERS HYGIÉNIQUES	N°	346	348	350	351	360	361
Hauteur	»	700	700	710	710	680	720
Largeur	»	515	510	715	715	580	610
Profondeur de la devanture ou partie ornée	»	430	430	270	270	150	160
— du derrière	»	480	470	660	660	140	145
— totale (cendrier compris)	»	360	365	430	430	390	410
Distance du sol au-dessus de la buse	»	435	445	475	475	420	432
Circonférence extérieure de la buse	»	360	365	»	410	»	410
Diamètre extérieur de la buse	»	»	»	690	690	»	»
Contenance en coke	kilos.	5	5.500	4.700	6	5.300	6.500
Volume chauffé (approximativement)	m. c.	75	75	100	130	75	120

Modèles Déposés

INDICATIONS GÉNÉRALES. — Les foyers hygiéniques à feu continu sont disposés pour brûler le coke, l'antracite et les boulets. Le foyer est garni intérieurement de briques réfractaires. Ils possèdent une grille à mouvement de va-et-vient montée sur pivot. Dans les foyers hygiéniques N° 334, 334^b, 336, 336^b, 337, 338, 340, 340^b, 341, 341^b, 346, 348, 350, 351, cette grille est montée de façon à pouvoir être retirée de l'appareil. Pour cela, ouvrir la porte de cendrier, tourner dans le sens convenable le bouton qui maintient la grille horizontale et laisser baisser doucement cette grille. Dévisser l'anneau de dégrillage et sortir la grille.

Sauf indications contraires les foyers hygiéniques sont fournis à pieds.

Sur demande ils sont livrés à roulettes; dans ce cas ils reçoivent une poignée émaillée fixée à la devanture. Toutefois, les N° 315^a, 340, 340^b, 341, 341^b, 350 et 351 ne se livrent pas à roulettes.

Tous nos foyers hygiéniques sont toujours livrés avec bout de tuyau en tôle et entonnoir de chargement.

FOYERS HYGIÉNIQUES N° 305, 306^b, 307, 308, 309, 310, 310^b et 320 (pages 153 et 155). — Ces foyers hygiéniques sont livrés **au type** en fonte ordinaire avec garnitures et appliques en fonte nickelée. — **Sur demande** ils sont livrés : 1° en fonte émaillée de toute couleur, avec appliques émaillées de la même nuance; 2° en fonte émaillée de toute couleur avec appliques émaillées d'une nuance différente; 3° en fonte émaillée de toute couleur avec appliques en fonte nickelée; 4° en fonte polie et cirée avec appliques en fonte nickelée. Dans tous les cas, les appliques et garnitures peuvent être livrés, **sur demande**, en cuivre poli ou en bronze poli.

Les foyers hygiéniques N° 307, 308, 310 et 320 ont autour de la porte du foyer une bande en fonte émaillée polychrome imitation de la céramique.

Les foyers hygiéniques N° 309 et 310 ont autour de la porte du foyer une bande en fonte ajourée et nickelée qui, **sur demande**, peut être livrée de la même façon que les appliques.

FOYERS HYGIÉNIQUES N° 313 et 314 (page 154). — Ces foyers sont avec fût en tôle lustrée, garni intérieurement de briques réfractaires, cabochons en verre de couleur à la porte du foyer. Ils sont livrés **au type** avec socle, tête et chapiteau fonte ordinaire. **Sur demande** ils sont livrés : 1° avec socle, tête et chapiteau nickelés ou émaillés de toute couleur; 2° avec socle, tête et chapiteau en fonte polie et cirée. Dans les types émaillés et polis et cirés, le gueulard, la porte du foyer sont toujours polis et cirés; 3° avec tête spéciale pour le bois.

FOYERS HYGIÉNIQUES N° 315, 315^b, 317 et 327 (pages 154 et 157). — Le foyer hygiénique N° 315 est livré **au type** en fonte ordinaire avec appliques et garnitures en fonte nickelée. Le foyer hygiénique N° 315^b est livré **au type** en fonte ordinaire, garnitures nickelées et sans appliques. Ces deux appareils se livrent **sur demande** en fonte émaillée de toute couleur, ou en fonte polie et cirée avec appliques en fonte nickelée, même pour le N° 315^a qui, dans ce cas, reçoit les appliques du N° 315.

Sur demande les appliques et garnitures peuvent être livrées en cuivre poli ou en bronze poli.

Le foyer hygiénique N° 315^a est toujours avec enveloppe en fonte ajourée de la même manière que le meuble, c'est un appareil robuste, renforcé, spécial pour le chauffage des bureaux.

Les foyers hygiéniques N° 317 et 327 ne peuvent s'émailler. Ils ne reçoivent pas d'appliques. Ils se livrent, **sauf avis contraire**, en fonte ordinaire, garnitures nickelées.

Sur demande, en fonte polie et cirée et garnitures nickelées.

FOYER HYGIÉNIQUE N° 318 (page 155). — Le foyer hygiénique N° 318 est livré **au type** en fonte ordinaire, garnitures nickelées et sans appliques. Il se livre **sur demande** en fonte polie et cirée et, dans les deux cas, il peut recevoir des appliques en fonte ajourée nickelée. Il ne peut s'émailler.

FOYERS HYGIÉNIQUES N° 322 à 325 (page 155). — Ces foyers se livrent **au type** en fonte ordinaire, appliques et garnitures en fonte nickelée. **Sur demande**, ils sont livrés : 1° en fonte émaillée de toute couleur, avec appliques en fonte nickelée; 2° en fonte polie et cirée avec appliques en fonte nickelée. Le foyer hygiénique N° 325, en raison de ses grandes dimensions, ne peut se livrer en fonte polie et cirée. Dans tous les cas, les appliques et garnitures peuvent être, **sur demande**, en cuivre poli ou en bronze poli.

FOYERS HYGIÉNIQUES N° 334 et 336, 334^b et 336^b (page 157). — Les foyers hygiéniques N° 334 et 336 n'ont pas d'appliques. **Sauf avis contraire** ils se livrent en fonte ordinaire et, **sur demande**, en fonte émaillée de toute couleur ou en fonte polie et cirée.

Les foyers hygiéniques 334^b et 336^b ne diffèrent des précédents que par les ornements de la façade et de la porte de cendrier, qui sont mobiles au lieu d'être venus de fonte. Ces ornements constituent les appliques. Ils sont livrés **sauf avis contraire**, en fonte ordinaire, appliques et garnitures en fonte nickelée. **Sur demande**, ils sont livrés : 1° en fonte émaillée de toute couleur, avec appliques en fonte nickelée; 2° en fonte polie et cirée avec appliques en fonte nickelée. Dans tous les cas, les appliques et garnitures peuvent être, **sur demande**, en cuivre poli ou en bronze poli.

FOYERS HYGIÉNIQUES N° 337 et 338 (page 157). — Ces appareils ont une petite bavette; ils se fournissent, **sauf avis contraire**, en fonte ordinaire, garnitures nickelées. **Sur demande**, en fonte émaillée de toute couleur, jamais en fonte polie et cirée.

FOYERS HYGIÉNIQUES N° 340, 341, 340^b et 341^b (page 158). — Les foyers hygiéniques N° 340 et 341 sont livrés, **sauf indications contraires**, en fonte ordinaire, avec panneaux en tôle perforée et baguette d'encadrement nickelée. **Sur demande**, ils peuvent se livrer en fonte polie et cirée (jamais émaillée). Dans tous les cas, les panneaux peuvent être livrés en tôle nickelée, en cuivre perforé poli, en cuivre poli massif, en bronze poli massif, ou encore en cuivre martelé et poli, imitation écaille. La baguette d'encadrement est en cuivre si les panneaux sont eux-mêmes en cuivre. Il en est de même des boutons.

Les foyers hygiéniques N° 340^b et 341^b diffèrent des précédents par l'encadrement extérieur, dont les dimensions sont plus réduites. De plus, cet encadrement est entièrement en fonte et ne porte ni panneaux mobiles, ni baguette d'encadrement séparée. Ils se livrent, **sauf indications contraires** en fonte ordinaire, avec boutons nickelés et, **sur demande**, en fonte polie et cirée (jamais émaillée) avec boutons nickelés, en cuivre poli ou en bronze poli.

FOYERS HYGIÉNIQUES N° 342, 343 et 344 (page 158). — Ces foyers hygiéniques se livrent **au type** en fonte ordinaire avec appliques et garnitures en fonte nickelée. **Sur demande** : 1° en fonte émaillée de toute couleur avec appliques en fonte nickelée; 2° en fonte polie et cirée, avec appliques en fonte nickelée. Dans tous les cas, ils peuvent être livrés avec rosaces-appliques et garnitures en cuivre poli ou en bronze poli.

FOYER HYGIÉNIQUE N° 346 (page 159). — Ce foyer se livre **au type** en fonte ordinaire, garnitures nickelées. **Sur demande** il se livre : 1° en fonte émaillée de toute couleur; 2° en fonte polie et cirée. Dans tous les cas, même lorsqu'il est en fonte ordinaire, il se livre avec panneaux en tôle décorée, impression verte sur fond ivory.

RENSEIGNEMENTS SUR LES FOYERS HYGIÉNIQUES A FEU CONTINU (Suite)

FOYER HYGIÉNIQUE N° 348 (page 159) — Ce foyer se livre au type en fonte ordinaire avec appliques et garnitures en fonte nickelée. **Sur demande**, il est livré : 1° en fonte émaillée de toute couleur, avec appliques en fonte nickelée ; 2° en fonte polie et cirée avec appliques et garnitures en fonte nickelée. Dans tous les cas, les appliques et garnitures peuvent être sur demande en cuivre poli ou en bronze poli.

FOYERS HYGIÉNIQUES N° 350 et 351 (page 159). — Les foyers hygiéniques N° 350 et 351 sont livrés, **sauf indications contraires** : En fonte ordinaire, avec panneaux en fonte ordinaire a'ourée, garnitures et baguette d'encadrement nickelées. **Sur demande**, ils peuvent être fournis : en fonte polie et cirée (jamais émaillée) avec panneaux en fonte ajourée nickelée, en cuivre poli, en bronze poli ou en fonte émaillée et décorée. Les garnitures et la baguette sont en cuivre ou en bronze, si les panneaux sont eux-mêmes en cuivre ou en bronze.

FOYERS HYGIÉNIQUES N° 360 et 361 (page 159). — Ces foyers se livrent, **sauf indications contraires** : en fonte ordinaire, garnitures nickelées, sans appliques. **Sur demande**, ils peuvent être fournis : En fonte émaillée de toute couleur, ou en fonte polie et cirée, avec ou sans appliques. Ces appliques, ainsi que les garnitures, peuvent être en fonte nickelée, en cuivre poli ou en bronze poli. Elles ne s'émaillent pas.

ENTOURAGES EN TOLE ET GARNITURES D'APPLIQUES

S'adaptant principalement aux foyers économiques

N° 81 à 88 (pages 140 et 141), 141, 141^c, 142, 142^c, 145, 145^c, 146, 151, 152, 155, 156 (pages 144 à 146)]

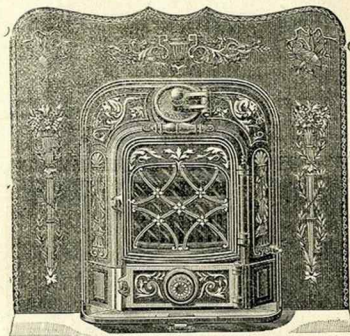
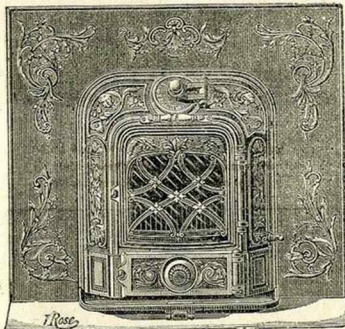
à tous les foyers "DIABLE" (pages 148 à 150)

aux foyers 353, 356 (page 151) et à tous les foyers hygiéniques à feu continu, sauf les foyers N° 313 et 314

Vues d'un foyer hygiénique N° 305

AVEC ENTOURAGE ET APPLIQUES (Modèle A)

AVEC ENTOURAGE ET APPLIQUES (Modèle B)



Les entourages en tôle sont ordinairement appliqués sur l'ouverture en façade du chambrane, quand les dimensions et la forme de l'appareil de chauffage ne permettent pas de l'appliquer sur l'intérieur avec entouragement de ce chambrane.

Pour les chambranes possédant des ventouses avec une disposition permettant de ramener dans l'appareil la chaleur dégagée par le derrière du foyer, les entourages en tôle sans bouches de chaleur peuvent être adoptés.

Pour les chambranes ne possédant pas cette disposition, et pour que l'appareil profite de la grande quantité de chaleur émise par le derrière de l'appareil, il faut adopter des entourages en tôle avec bouches de chaleur.

Voit la figure 3 de la notice page 132, pour l'installation d'un appareil avec entouragement en tôle et bouches de chaleur.

Les entourages se font en tôle peinte de toute couleur ; avec ou sans baguettes d'encadrement, avec ou sans appliques.

Ils sont livrés, **sauf avis contraire**, avec appliques et sans baguettes. La baguette des appliques modèle B est ornée, la baguette des appliques modèles A, C, D et E est unie.

Les appliques, bouches de chaleur et baguettes, se font au choix, en cuivre poli, en cuivre nickelé ou en bronze poli.

Seules, les appliques modèles C et E peuvent se fournir en fonte ordinaire, nickelée ou émaillée.

Ces entourages se font sur toutes formes et dimensions. Pour leur exécution, envoyer un dessin bien coté ou de préférence, un gabarit de la tôle.

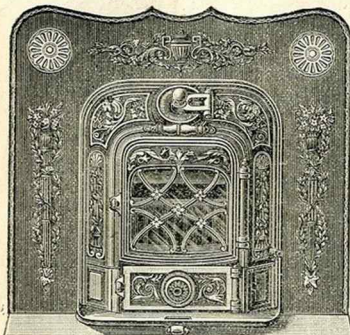
DIMENSIONS MINIMA que l'on peut donner aux entourages en tôle avec appliques montés avec les foyers N°	305	307	308	322	323	324	325	334	336	337
	315-315 ^a 318 327	309 317-319 321	310 320	320 360	321 361	324	325	334 ^a	336 ^a	337
Modèle A... { Hauteur	» 865	» 855	» 905	» 850	» 870	» 930	1.020	» 750	» 870	» 780
Modèle A... { Largeur	» 900	» 920	» 890	» 950	» 880	» 910	1.010	1.070	» 810	» 920
Modèle B... { Hauteur	» 900	» 930	» 895	» 945	» 870	» 910	» 970	1.070	» 790	» 910
Modèle B... { Largeur	» 880	» 900	» 870	» 930	» 860	» 890	» 990	1.030	» 790	» 900
Modèle C... { Hauteur	» 845	» 870	» 835	» 885	» 810	» 850	» 910	1.010	» 730	» 850
Modèle C... { Largeur	» 840	» 860	» 830	» 890	» 820	» 850	» 950	1.010	» 750	» 860
Modèle D... { Hauteur	» 845	» 870	» 835	» 885	» 810	» 850	» 910	1.010	» 730	» 850
Modèle D... { Largeur	» 840	» 860	» 830	» 890	» 820	» 850	» 950	1.010	» 750	» 860
Modèle E... { Hauteur	» 885	» 910	» 875	» 925	» 850	» 890	» 950	1.030	» 770	» 890
Modèle E... { Largeur	» 930	» 950	» 920	» 980	» 910	» 940	1.040	1.100	» 840	» 950

Modèles Déposés

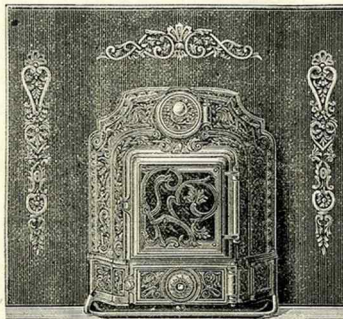
ENTOURAGES EN TOLE ET GARNITURES D'APPLIQUES

S'adaptant principalement aux foyers économiques N° 81 à 88 (pages 140 et 141), 144, 141c, 142, 142c, 145, 145c, 146, 146c, 151, 152, 153, 156 (pages 144 à 146), à tous les foyers "DIABLE" (pages 148 à 150), aux foyers 353 et 356 (page 151 et à tous les foyers hygiéniques à feu continu, sauf les foyers 313 et 314.

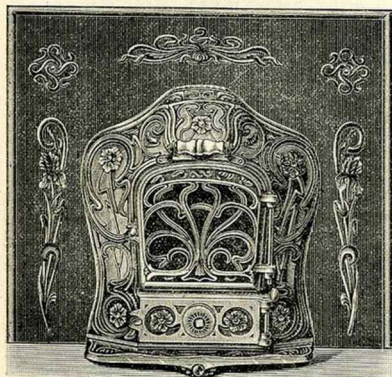
Vue d'un foyer hygiénique N° 305
avec entourage et appliques modèle B et bouches de chaleur rondes



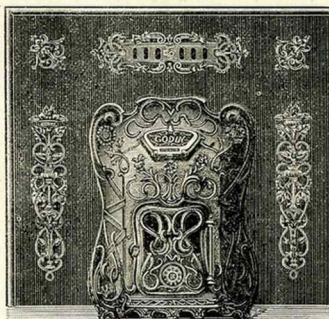
Vue d'un foyer hygiénique N° 317
avec entourage et appliques modèle C



Vue d'un foyer hygiénique N° 322 à 325
avec entourage et appliques modèle D



Vue d'un foyer hygiénique N° 342 à 344
avec entourage et appliques modèle E
à bouche de chaleur rectangulaire



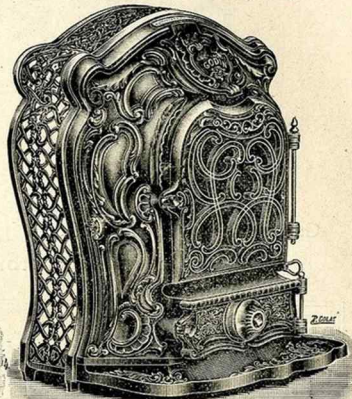
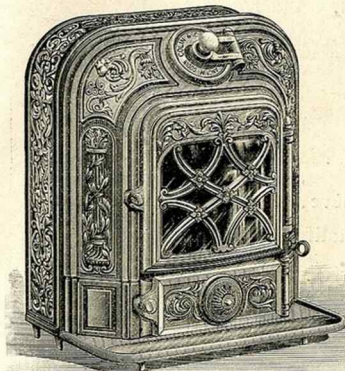
DIMENSIONS MINIMA QUE L'ON PEUT DONNER AUX ENTOURAGES EN TOLE AVEC APPLIQUES MONTÉS AVEC LES FOYERS.....		N°										
		338	340	340 ^b	341 ^b	342	343	344	346	348	350	351
Modèle A	Hauteur.....	» 885	» 830	» 780	» 800	» 815	» 880	» 910	» 850	» 840	» 860	
	Largeur.....	» 935	» 865	» 730	» 760	» 915	» 915	» 980	» 815	» 810	» 1.615	
Modèle B	Hauteur.....	» 925	» 870	» 820	» 840	» 855	» 920	» 950	» 890	» 880	» 900	
	Largeur.....	» 915	» 845	» 710	» 740	» 895	» 895	» 960	» 795	» 790	» 905	
Modèle C	Hauteur.....	» 865	» 810	» 760	» 780	» 795	» 860	» 890	» 830	» 820	» 840	
	Largeur.....	» 875	» 805	» 670	» 700	» 855	» 855	» 920	» 755	» 750	» 955	
Modèle D	Hauteur.....	» 865	» 810	» 760	» 780	» 795	» 860	» 890	» 830	» 820	» 840	
	Largeur.....	» 875	» 805	» 670	» 700	» 855	» 855	» 920	» 755	» 750	» 955	
Modèle E	Hauteur.....	» 905	» 850	» 800	» 820	» 835	» 900	» 930	» 870	» 860	» 880	
	Largeur.....	» 965	» 895	» 760	» 790	» 945	» 945	» 1.010	» 845	» 840	» 1.045	

Modèles Déposés

ENVELOPPES EN FONTE AJOURÉE POUR FOYERS HYGIÉNIQUES A FEU CONTINU

 N^{os} 305, 307, 308, 309, 310, 315, 315ⁿ, 317, 318, 319, 320, 322, 323, 336, 336ⁿ, 348, 353, 360 ET 361

 Vue d'un foyer hygiénique N^o 305 avec enveloppe

 Vue d'un foyer hygiénique N^o 336 ou 336ⁿ avec enveloppe


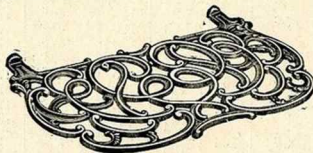
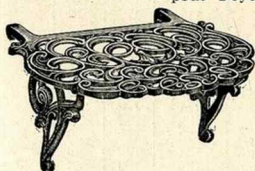
Ces enveloppes sont indépendantes des appareils. Lorsqu'elles sont appliquées sur les entourages en tôle sans bouches de chaleur, elles permettent le dégagement, dans l'appartement, de la chaleur produite par la partie postérieure du foyer.

Sauf indications contraires, elles sont livrées dans le même ton que l'appareil auquel elles sont destinées.

Sur demande, elles peuvent être fournies en fonte ordinaire, en fonte émaillée de toute couleur ou nickelée, en cuivre poli ou en bronze poli.

PORTE-PLATS SUPÉRIEUR
PORTE-PLATS INFÉRIEUR

pour Foyers hygiéniques à feu continu



Le porte-plat supérieur s'accroche au-dessus de la porte de chargement. Il ne peut se monter que sur les appareils sans enveloppe et sans entourage. Le porte-plat inférieur se pose entre la porte du foyer et la porte de cendrier.

Ces accessoires sont livrés, **sauf avis contraire**, en fonte nickelée et **sur demande**, en cuivre poli ou en bronze poli.


BUSE EN TOLE AVEC BAGUE EN FONTE

pour tous les foyers hygiéniques à feu continu et visible

NOMENCLATURE DES FOYERS HYGIÉNIQUES POUVANT RECEVOIR LES PORTE-PLATS SUPÉRIEUR ET INFÉRIEUR

NUMÉROS			NUMÉROS			NUMÉROS		
des foyers hygiéniques	du porte-plats supérieur	du porte-plats inférieur	des foyers hygiéniques	du porte-plats supérieur	du porte-plats inférieur	des foyers hygiéniques	du porte-plats supérieur	du porte-plats inférieur
305	1	11	319	2	12	336-336 ⁿ		4
307	2	12	320	1	12	337	2 bis	44
308	1	12	322	1	7	338	2bis	43
309	2	12	323	1	8	346	18	47
310	1	12	324	3	9	348	16	1 bis
315	1	11	325	3	10	360	1	7
317	1	5	327	1	5	361	1	8
318	1	6	331-334 ⁿ	2	15			

Modèles Déposés

CALORIFÈRES

à feu intermittent et à feu continu

TABLE SPÉCIALE

Contenant leur numérotation régulière, le folio de leur dessin
et leur poids approximatif d'expédition

N°	PAGES de L'ALBUM	POIDS APPROXIMATIF d'expédition		N°	PAGES de L'ALBUM	POIDS APPROXIMATIF d'expédition		N°	PAGES de L'ALBUM	POIDS APPROXIMATIF d'expédition	
		ordinaires	émailés			ordinaires	émailés			ordinaires	émailés
4	165	78	88	29	170	180	187	100 ^B	176	201	
5 ^P	166	79	91			183	193	108	178	154	166
		90	96			186	194	110	179	11	
5 ^G	166	79	92	30	171	214	225	111	179	13	
		92	97	45 ^P	172	23		112	179	13	
6 ^P	166	91	98	45 ^S	172	27		113	179	14	
		94	103	46 ^P	172	32		114	179	15	
6 ^G	166	94	105	46 ^S	172	38		115	179	19	
		98	109	47 ^P	172	40		116	179	23	
7 ^P	166	110	120	47 ^S	172	46		117	179	24	
		117	126	48 ^P	172	50		118	179	28	
7 ^G	166	112	126	48 ^S	172	58		119	179	31	
		116	135	49 ^P	172	59		120	179	20	
8 ^P	166	124	136	49 ^S	172	68		121	179	25	
		129	144	52	172	74	84	122	179	31	
8 ^G	166	126	147	53	172	93	107	123	179	39	
		135	155	54	172	114	118	124	179	49	
9 ^P	169	163	188	57	173	78	90	125	180	40	49
		169	197	58	173	90	97	126	180	53	
9 ^G	169	173	200	59	173	100	112	127	180	67	75
		178	215	60	172	12		128	180	80	90
10	169	41	44	61	172	16		129	181	27	33
11	169	52	57	62	172	20		130	181	29	35
12	169	64	69	63	172	25		131	181	30	37
13	169	79	85	64	172	32		132	181	32	37
14	170	10		70	175	110		132 ^B	181	46	50
15	170	15		81	173	72	86	137	181	158	165
16	170	23		82	173	79	94	139	182	134	
17	170	33		83	173	91	105	140	182	188	
23	170	30		89	175	43	48	145	183	42	49
24	170	38		90	175	55	61	146	183	55	64
25	170	51		91	175	70	84	147	183	67	77
25 ^B	170	63		92	175	93	108	148	183	86	94
		82	94	93	175	112	130	150	184	29	41
26	170	96	104	97	176	100		151	184	37	48
		104	120	98	176	118		152	184	41	52
27	170	112	126	99	176	140		152 ^B	184	46	56
		123	135	99 ^B	176	182		179	185	50	57
28	170	143	158	100	176	158		180	185	77	85

N° 362

ANCIENNE MAISON GODIN
 SOCIÉTÉ DU FAMILISTÈRE DE GUISE

COLIN* & C^{IE}

à GUISE (Aisne) et à BRUXELLES, 158, Quai des Usines

NOTICE POUR LE MONTAGE

des : **FOYERS HYGIÉNIQUES** à feu continu et visible de la 5^{me} Série ;
CALORIFÈRES à feu continu de la 6^{me} Série ;
CALORIFÈRES HYGIÉNIQUES à combustion complète de la 7^{me} Série.

MONTAGE

NE JAMAIS diminuer le diamètre de la buse ou tuyau même après son entrée dans la cheminée : éviter les coudes et surtout les grandes longueurs de tuyaux ; s'assurer que les emmanchements des bouts de tuyaux les uns dans les autres sont bien serrés ; fixer solidement les tuyaux pour éviter leur détachement.

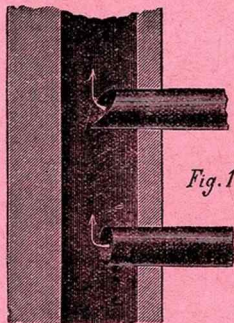


Fig. 1

Plus la buse est longue, moins le tirage est bon et plus il y a production de bistre qui coule le long des tuyaux sur les planchers.

Les meilleurs résultats sont donnés par les appareils placés devant une cheminée avec une simple buse droite traversant le rideau.

COUPER obliquement, comme l'indique le croquis fig. 1, l'extrémité de la buse qui pénètre dans la cheminée, car il arrive souvent que l'appareil est poussé jusqu'à ce que cette buse touche la partie opposée de la cheminée, ce qui ferme complètement le tirage.

Avec la section oblique le tirage est toujours assuré.

Dans tous les cas ne jamais pousser la buse à fond dans la cheminée (Voir fig. 1)

NE JAMAIS placer de clef, voire même de demi-clef sur la buse, le réglage devant se faire sur l'entrée de l'air dans l'appareil.

ÉVITER LA BUSE DE COTÉ, c'est-à-dire derrière pour les appareils dont le tuyau doit monter verticalement, car si le tirage est faible, le bistre s'accumule dans le coude et coule sur le plancher ; d'autre part, la suie peut obstruer le coude.

Pour un tuyau montant verticalement, l'appareil **A BUSE DESSUS** est toujours préférable.

IMP. J. BRUYÈRE - ST-ÉTIENNE

DIMENSIONS DU CALORIFÈRE

	N°.....	4
Hauteur sans socle.....		» 865
Hauteur avec socle.....		» 955
Largeur du socle.....		» 585
Largeur du fût.....		» 365
Largeur du dessus.....		» 480
Diamètre extérieur de la buse.....		» 106
Distance du sol au-dessus de la buse, sans socle.....		» 510
Distance du sol au-dessus de la buse, avec socle.....		» 600
Capacité chauffée environ.....	(mètres cubes)	70

Modèles Déposés

SIXIÈME SÉRIE

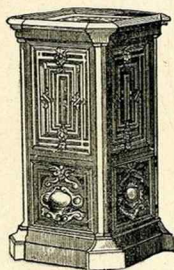
12	169	64	69	63	172	25		131	181	30	37
13	169	79	85	64	172	32		132	181	32	37
14	170	10		70	175	110		132 ^B	181	46	50
15	170	15		81	173	72	86	137	181	158	165
16	170	23		82	173	79	94	139	182	134	
17	170	33		83	173	91	105	140	182	188	
23	170	30		89	175	43	48	145	183	42	49
24	170	38		90	175	55	61	146	183	55	64
25	170	51		91	175	70	84	147	183	67	77
25 ^B	170	63		92	175	93	108	148	183	86	94
		82	94	93	175	112	130	150	184	29	41
26	170	96	104	97	176	100		151	184	37	48
		104	120	98	176	118		152	184	41	52
27	170	112	126	99	176	140		152 ^B	184	46	56
		123	135	99 ^B	176	182		179	185	50	57
28	170	143	158	100	176	158		180	185	77	85

TABLE SPÉCIALE (suite)

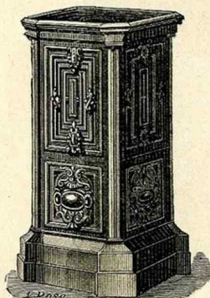
N°	PAGES		POIDS APPROXIMATIF d'expédition		N°	PAGES		POIDS APPROXIMATIF d'expédition		N°	PAGES		POIDS APPROXIMATIF d'expédition	
	de	L'ALBUM	ordinaires	émaillés		de	L'ALBUM	ordinaires	émaillés		de	L'ALBUM	ordinaires	émaillés
189	185	65	74	232	188	40	42	296	192	84	96			
190	185	70	78	232 ^b	188	49	51	298	192	40	48			
197	186	85		253	188	134		300	192	13				
198	186	99		254	188	183		301	192	16				
199	186	116		255	188	255		302	192	21				
200	186	125		266	189	54	57	303	192	26				
207	186	60		269	189	57	60	304	192	32				
208	186	70		281	190	30	35	329	193	32	38			
209	186	99		282	190	37	42	331	193	37	42			
217	187	173	178	283	190	48	56	332 ^b	193	50	57			
218	187	212	220	291	191	74	78	429	193	50	54			
229	188	30	34	292	191	90	94	431	193	55	59			
230	188	33	36	294	192	57	65	432	193	62	67			
231	188	36	38	295	192	79	90							

CALORIFÈRE AU BOIS N° 4

SANS SOCLE



AVEC SOCLE



Le calorifère N° 4 est spécial pour l'usage du bois. Il est livré **sauf indications contraires**, en fonte ordinaire, à buse dessus et sans socle. **Sur demande**, il peut être fourni : 1° En fonte émaillée de toute couleur. — 2° A buse derrière. — 3° Avec socle.

DIMENSIONS DU CALORIFÈRE

	N°.....	4
Hauteur sans socle.....	»	865
Hauteur avec socle.....	»	955
Largeur du socle.....	»	585
Largeur du fût.....	»	365
Largeur du dessus.....	»	480
Diamètre extérieur de la buse.....	»	106
Distance du sol au-dessus de la buse, sans socle.....	»	510
Distance du sol au-dessus de la buse, avec socle.....	»	600
Capacité chauffée environ.....(mètres cubes)		70

Modèles Déposés

SIXIÈME SÉRIE

CALORIFÈRES N^{OS} 5, 6 ET 7

A DESSUS PLAT



A BUSE DERRIÈRE

A BUSE DESSUS

OU

A BUSE DESSOUS

A DESSUS A GALERIE



CALORIFÈRE N^O 8

A DESSUS PLAT



A BUSE DERRIÈRE

A BUSE DESSUS

OU

A BUSE DESSOUS

A DESSUS A GALERIE



Les calorifères N^{OS} 5, 6, 7 et 8 peuvent brûler la houille, l'antracite, le coke et les boulets, à feu intermittent ou à feu continu. Le foyer est en fonte. Lorsqu'ils sont à feu continu, ils ont toujours le dessus à galerie.

Le socle est disposé de manière à laisser circuler autour du foyer l'air amené de l'extérieur par un conduit spécial passant sous le plancher pour le cas où ces calorifères sont montés à buse dessous. (Voir pages suivantes la description et le plan d'installation des calorifères à buse dessous).

Les calorifères N^{OS} 5, 6, 7 et 8 se livrent, **sauf indications contraires** : En fonte ordinaire, à feu intermittent, à dessus plat et buse dessus.

Sur demande, ils peuvent être fournis : 1^o En fonte émaillée de toute couleur. — 2^o A feu continu (et dans ce cas avec dessus à galerie). — 3^o A dessus à galerie et feu intermittent. — 4^o A buse derrière. — 5^o A buse dessous.

DIMENSIONS DES CALORIFÈRES		N ^{OS}	5	6	7	8
Hauteur sans galerie.....		»	875	» 940	» 985	1 040
Hauteur avec galerie.....		»	920	» 985	1 035	1 085
Largeur du socle.....		»	550	» 570	» 610	» 645
Largeur du fût.....		»	350	» 370	» 400	» 450
Diamètre extérieur de la buse.....		»	111	» 125	» 132	» 132
Distance du sol au-dessus de la buse derrière.....		»	595	» 620	» 660	» 675
Volume chauffé (approximativement).....	m. c.		75	100	150	250

Modèles Déposés

INSTRUCTIONS

SUR LA POSE DES CALORIFÈRES A BUSE DESSOUS

Le montage des calorifères peut se faire de trois manières différentes :

- 1° Avec tuyau montant verticalement au-dessus du foyer.
- 2° Avec tuyau sur le côté de l'appareil opposé à la porte.
- 3° Avec tuyau descendant pour diriger la fumée sous le sol vers une cheminée placée à quelque distance.

Le premier mode de montage et le second ne présentent aucune difficulté et, presque généralement, ils donnent lieu à un tirage actif dans n'importe quelle cheminée, du moment où l'on a pris le soin de la bien boucher pour n'y laisser d'autre communication à l'air que par le foyer du calorifère.

S'il est facile d'obtenir un bon tirage par le tuyau placé sur le dessus ou sur le côté, il n'en est pas de même des calorifères dont on veut diriger la fumée sous le plancher ; il faut, dans ce cas, apporter le plus grand soin dans la pose et ne rien négliger pour avoir une cheminée d'un excellent tirage.

Afin de guider les personnes qui veulent monter des calorifères de cette manière, voici les indications les plus propres à faire comprendre ce qu'il convient de faire pour arriver à un bon résultat :

1° Ce qui fait qu'un tuyau de cheminée active la combustion, c'est que l'air qu'il renferme est plus chaud que l'air extérieur ; l'air chaud monte et se trouve remplacé par l'air qui passe dans le foyer situé au bas de la cheminée : c'est ce qu'on appelle le tirage.

2° Si, au contraire, l'air qui est dans une cheminée est plus froid que l'air extérieur, il tend à descendre par cette cheminée au lieu de monter ; cela donne lieu au reflux de la fumée dans l'appartement.

3° Si dans une habitation il se trouve plusieurs cheminées, l'air nécessaire au tirage de celles qui sont chaudes descend par celles qui sont froides, si un autre moyen de ventilation ne peut les alimenter.

La fumée et tous les gaz de la combustion, lorsqu'ils sont chauds, s'élèvent rapidement dans l'atmosphère ; dans un espace clos, les gaz les plus chauds occupent la partie supérieure de cet espace, et s'ils y trouvent une ouverture, ils s'échappent.

Pour que ces gaz, compris dans un espace chauffé au-dessus du sol, prennent la direction d'un tuyau descendant sous le sol, il faut que celui-ci soit en communication avec celui d'une cheminée qui tire par lui-même pour entraîner la chaleur de l'appareil sous le sol quand, au contraire, elle tend à monter.

Nous devons donc conclure que pour arriver à avoir un calorifère à fumée descendante qui tire bien, le premier point à observer c'est que le conduit ait une capacité suffisante pour qu'il ne s'obstrue pas trop vite par la suie, qu'il soit mis en communication avec un tuyau de cheminée tout à fait spécial pour qu'il n'y ait pas de joint où l'air puisse pénétrer, et le second point, c'est que le tuyau doit être en briques et placé de façon à être toujours à une douce température pour que l'air intérieur du tuyau soit toujours plus chaud que l'atmosphère.

Il faut donc qu'il soit dans des murs à l'abri des vents et, autant que faire se peut, chauffé par d'autres cheminées.

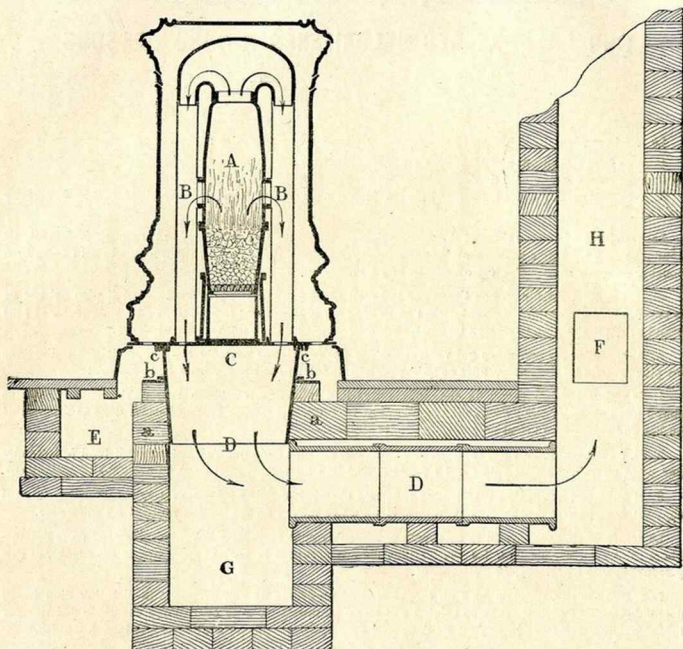
Dans le cas où le tuyau de cheminée d'un calorifère à buse renversée se trouve refroidi, le tirage ne peut s'y établir que si on chauffe l'air qu'il contient par un moyen quelconque et, dans certains cas, une petite porte au bas de cette cheminée pour y faire un peu de feu remplit convenablement l'office nécessaire pour éviter un refroidissement trop facile.

Le conduit sous le sol doit être à l'abri de l'humidité et du contact du sol. On ne peut bien arriver à ce résultat qu'en établissant d'abord un canal assez grand pour y placer le conduit de fumée, qui doit être en terre cuite ; on peut aussi le construire en briques ou carreaux de champ, si l'on n'a pas de gros tuyaux en poterie, en isolant de quelques centimètres du canal bâti dans le sol.

La pose des appareils de chauffage avec tuyau de fumée sous le plancher ou sous le carrelage a le plus souvent lieu dans des salles où le public est admis ; l'on désire pour ce motif placer le foyer au milieu de la pièce pour le rendre d'un plus facile accès et pour que la chaleur se répande avec plus d'égalité dans l'espace à chauffer : tels sont les magasins, les cafés, les restaurants, les bureaux, etc.

La coupe présentée page suivante représente les calorifères N° 7, 8 et 9 ayant deux tuyaux descendants pour la fumée. La légende indique le rôle des parties essentielles.

POSE DES CALORIFÈRES A BUSE DESSOUS



A. — Foyer et cloche du calorifère.

B. — Conduits par où descend la fumée.

C. — Buse en fonte placée dans la maçonnerie (aa) et reposant au moyen de petites saillies sur la plaque en fonte (bb) qui est posée à plat sur la maçonnerie, juste en affleurement du plancher ou du carrelage.

D. — Tuyau en poterie de 25 centimètres environ de diamètre, allant à la cheminée ; ce tuyau repose sur des briques à plat, placées dans un double conduit en maçonnerie, afin de l'isoler de l'humidité du sol ; il est d'une longueur indéterminée.

E. — Prise d'air venant du dehors, ayant au moins comme section, celle d'un carré de 25 centimètres de côté pour amener l'air sous la base ou socle du calorifère. Cet air se rend dans la pièce à chauffer en emportant la chaleur du foyer, de la cloche et du conduit de fumée.

F. — Porte d'appel ménagée au bas de la cheminée afin de pouvoir introduire des charbons allumés pour déterminer le tirage dans le cas où la cheminée, manquant de chaleur, ne tirerait pas suffisamment ; cette porte doit fermer hermétiquement afin d'empêcher l'entrée de l'air froid.

G. — Réservoir pour la cendre et la suie que l'on peut enlever en déplaçant le calorifère.

H. — Cheminée en maçonnerie placée, autant que possible, de façon à éviter qu'elle soit exposée aux vents froids, ou alors il est nécessaire de faire la maçonnerie d'une certaine épaisseur. Une section équivalente à celle d'un carré de 0 m. 22 de côté est suffisante à l'intérieur de la cheminée pour donner un bon tirage.

Ces dispositions prises, on n'a qu'à placer le calorifère en introduisant un peu de mortier d'argile dans les rainures du fond, ce qui fait un joint hermétique avec le rebord de la buse en fonte C aux points (cc).

NOTA. — Les calorifères N^o 5, 6, 7, 8, 9, 26 à 29 et 30 demandés à buse dessous sont toujours fournis avec la buse (C) se posant dans le sol comme il est figuré au dessin ci-dessus.

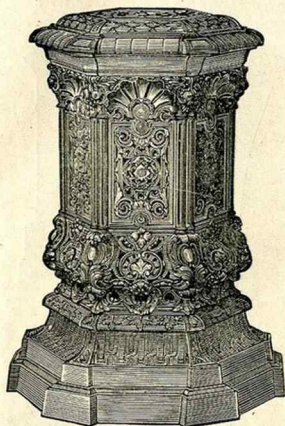
Lire les instructions de la page précédente

Modèles Déposés

CALORIFÈRE N° 9

A DESSUS FLAT

A DESSUS A GALERIE

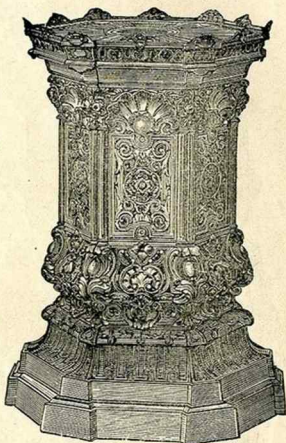


A BUSE DERRIÈRE

A BUSE DESSUS

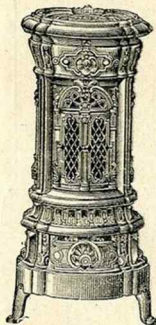
OU A

BUSE DESSOUS



CALORIFÈRES N°S 10, 11, 12 ET 13

AVEC PIEDS



CALORIFÈRE N° 9. — Le calorifère n° 9 peut brûler la houille, le coke, l'antracite et les boulets, à feu intermittent ou à feu continu. Le foyer est en fonte.

Lorsque ce calorifère est à feu continu, il a toujours le dessus à galerie.

Le socle est disposé de manière à laisser circuler autour du foyer l'air amené de l'extérieur par un conduit spécial passant sous le foyer, pour le cas où ce calorifère est monté à buse dessous. (Voir pages précédentes, la description et le plan d'installation des calorifères à buse dessous.)

Le calorifère n° 9 se livre, **sauf indications contraires** : En fonte ordinaire, à feu intermittent, à dessus plat et à buse derrière.

Sur demande, il peut se fournir : 1° En fonte émaillée de toute couleur ; 2° A feu continu (et dans ce cas avec dessus à galerie) ; 3° A dessus à galerie et à feu intermittent ; 4° A buse derrière ; 5° A buse dessous.

CALORIFÈRES N°S 10, 11, 12 et 13. — Les calorifères n°s 10, 11, 12 et 13 ont un foyer en fonte brûlant la houille et le coke.

La buse est mobile et peut se placer dessus ou derrière. Ils sont livrés, **sauf indications contraires** en fonte ordinaire et à pieds.

Sur demande, ils peuvent être fournis : 1° Emaillés de toute couleur ; 2° A socle.

AVEC SOCLE



DIMENSIONS DES CALORIFÈRES

N°

9

10

11

12

13

Hauteur sans galerie.....	1.135	» 730	» 805	» 905	» 995
— avec —.....	1.155	»	»	»	»
Largeur du socle.....	» 840	» 315	» 350	» 380	» 430
Largeur du fût.....	» 525	» 225	» 260	» 270	» 310
Diamètre extérieur de la buse.....	» 160	» 097	» 097	» 141	» 111
Distance du sol au-dessus de la buse derrière.....	» 800	» 500	» 640	» 720	» 790
Capacité chauffée (approximativement).....	m.c. 300	40	50	60	70

Modèles Déposés

CALORIFÈRES

N^{os} 23, 24, 25 ET 25ⁿ

AVEC SOCLE

AVEC PIEDS

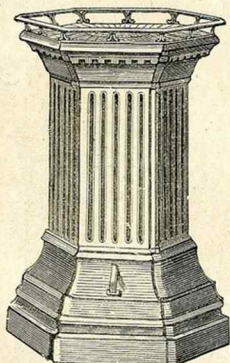
N^{os} 14, 15, 16 ET 17

A SOCLE

A PIEDS



Les calorifères N^{os} 14 à 17 et 23 à 25ⁿ sont pour l'usage de la houille, du coke et de l'anthracite.
Les calorifères N^{os} 14 à 17 ne se livrent qu'en fonte ordinaire et à buse derrière. **Sauf indications contraires** : ils sont livrés à socle et, sur demande, à pieds.
Les calorifères N^{os} 23 à 25ⁿ ne se livrent qu'en fonte ordinaire. **Sauf indications contraires** : ils sont livrés à socle, foyer fonte et buse derrière. Sur demande, ils peuvent se fournir : 1^o A pieds. — 2^o A buse dessus. — 3^o Avec foyer en terre réfractaire.



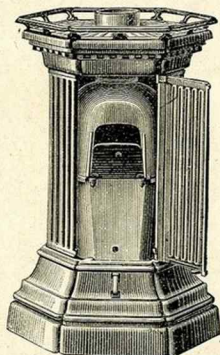
CALORIFÈRES

N^{os} 26, 27, 28 ET 29

A BUSE DERRIÈRE

A BUSE DESSUS

OU A BUSE DESSOUS



Les calorifères N^{os} 26, 27, 28 et 29 brûlent la houille, le coke et l'anthracite. L'intérieur composé d'un foyer et d'une cloche, peut s'enlever facilement. Le socle est disposé de manière à laisser circuler autour du foyer l'air amené de l'extérieur par un conduit spécial, pour le cas où ces calorifères sont montés à buse dessous. (Voir pages 167 et 168 la description et le plan d'installation des calorifères à buse dessous.)

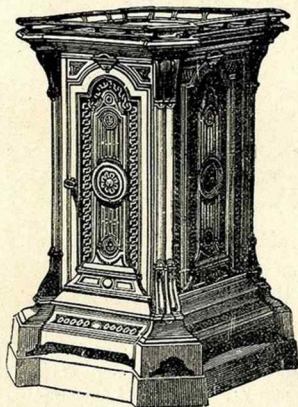
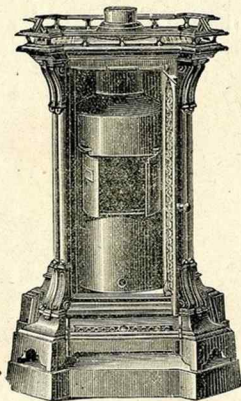
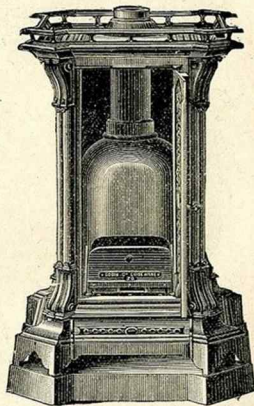
Les calorifères N^{os} 26 à 29 sont livrés, **sauf indications contraires** : en fonte ordinaire, avec foyer en fonte et buse dessous.

Sur demande : ils peuvent être fournis : 1^o En fonte émaillée de toute couleur ; 2^o Avec foyer en terre réfractaire, sauf les N^{os} 26 et 27 buse dessous ; 3^o A buse derrière ; 4^o A buse dessous.

DIMENSIONS DES CALORIFÈRES N ^{os}	14	15	16	17	23	24	25	25 ⁿ	26	27	28	29
Hauteur avec socle.....	» 470	» 575	» 675	» 790	» 780	» 800	» 875	» 940	» 940	» 965	1.050	1.110
Hauteur avec pieds.....	» 470	» 575	» 675	» 790	» 795	» 865	» 940	1.020	»	»	»	»
Largeur de la buse.....	» 240	» 315	» 370	» 385	» 345	» 390	» 440	» 480	» 575	» 645	» 730	» 805
Largeur du fût.....	»	»	»	»	» 190	» 230	» 255	» 285	» 350	» 400	» 475	» 535
Diamètre extérieur de la buse.....	» 068	» 077	» 090	» 104	» 097	» 104	» 111	» 125	» 111	» 132	» 132	» 160
Écartement du socle au-dessus de la buse (remise à socle).....	» 405	» 500	» 590	» 690	» 660	» 720	» 780	» 830	» 660	» 750	» 730	» 770
Volume chauffé (approximativement). m. c.	25	30	40	50	40	50	60	70	100	150	200	275

Modèles Déposés

CALORIFÈRE RECTANGULAIRE N° 30


 Vue intérieure
 avec foyer à houille

 Vue intérieure
 avec foyer à bois


A BUSE DERRIÈRE

A BUSE DESSUS

OU

A BUSE DESSOUS

Le calorifère N° 30 se fait soit avec foyer à houille, coke ou anthracite, soit avec foyer à bois. Le foyer à houille est cylindrique et muni de deux portes ouvrantes. Le foyer à bois est rectangulaire et possède deux chenets; il est muni d'une porte abattante. Le socle est disposé de manière à laisser circuler autour du foyer l'air amené de l'extérieur par un conduit spécial, pour le cas où ce calorifère est monté à buse dessous. (Voir pages 167 et 168 la description et l'installation des calorifères à buse dessous).

Le calorifère N° 30 est livré, **sauf indications contraires**: En fonte ordinaire, à buse dessus et avec foyer à houille en fonte.

Sur demande, il peut être fourni: 1° En fonte émaillée de toute couleur; 2° Avec foyer à bois; 3° Avec foyer en fonte garni intérieurement de briques réfractaires; 4° A buse derrière; 5° A buse dessous.

Voir les dimensions page suivante

Modèles Déposés

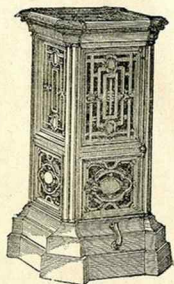
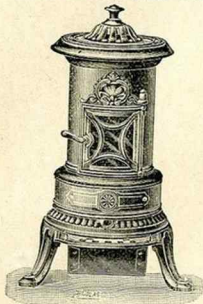
CALORIFÈRES

N^{os} 45, 46, 47, 48 ET 49

N^{os} 52, 53 ET 54

A FIEDS ET PORTE A FEU VISIBLE

A SOCLE ET PORTE PLEINE



Les calorifères n^{os} 45 à 49 et 52 à 54 à feu intermittent sont spéciaux pour l'usage de la houille, du coke et de l'anthracite. Dans les calorifères n^{os} 45 à 49, le foyer est garni intérieurement de briques réfractaires.

Les calorifères n^{os} 45 à 49 ne se fournissent qu'en fonte ordinaire. Ils sont livrés, **sauf indications contraires** : à buse derrière et à pieds.

Sur demande, ils peuvent être fournis : 1^o A buse dessus ; 2^o A socle ; 3^o Avec porte à feu visible garnie de mica ; 4^o Lorsqu'ils sont à pieds : avec tiroir en fonte remplaçant le tiroir en tôle.

Les calorifères n^{os} 52 à 54 se livrent **sauf indications contraires** : en fonte ordinaire, avec foyer en fonte et à buse dessus.

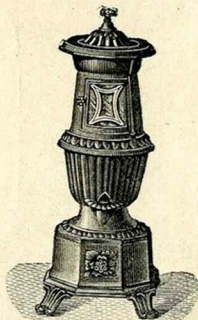
Sur demande, ils peuvent être fournis : 1^o En fonte émaillée de toute couleur ; 2^o Avec foyer garni de terre réfractaire ; 3^o A buse derrière.

CALORIFÈRES N^{os} 60, 61, 62, 63 ET 64

A DESSUS CLOCHE

A DESSUS PLAT

A DESSUS CLOCHE ET FEU VISIBLE



Ces calorifères sont faits pour brûler la houille et le coke. **Sauf demande contraire**, ils sont expédiés à dessus plat, buse derrière et porte pleine au foyer. **Sur demande**, ils peuvent être livrés, avec dessus cloche, avec dessus plat et buse dessus, à feu visible et porte à mica.

Ils ne sont livrés qu'en fonte ordinaire.

DIMENSIONS DES CALORIFÈRES N ^{os}	30	45	46	47	48	49	52	53	54	60	61	62	63	64
Hauteur.....	1.125	» 555	» 625	» 695	» 800	» 870	» 870	» 945	» 1.005	» 565	» 635	» 715	» 770	» 860
Largeur du socle.....	390 x 345	» 300	» 360	» 395	» 420	» 445	» 500	» 540	» 575	» 260	» 285	» 315	» 350	» 390
Largeur du fat.....	440 x 540	» 195	» 220	» 250	» 265	» 290	» 325	» 365	» 395	» 132	» 080	» 080	» 097	» 111
Diamètre extérieur de la buse.....	» 111	» 097	» 097	» 097	» 111	» 111	» 111	» 111	» 132	» 080	» 080	» 097	» 111	» 111
Distance du sol au-dessus de la buse derrière.....	» 695	» 485	» 530	» 570	» 660	» 740	» 750	» 815	» 870	» 540	» 610	» 680	» 745	» 820
Volume chauffé (approx.) m. c.	300	» 30	» 35	» 40	» 50	» 60	» 50	» 75	» 100	» 25	» 30	» 40	» 50	» 60

Modèles Déposés

CALORIFÈRES

N^{os} 57, 58 ET 59. avec porte pleine au foyer

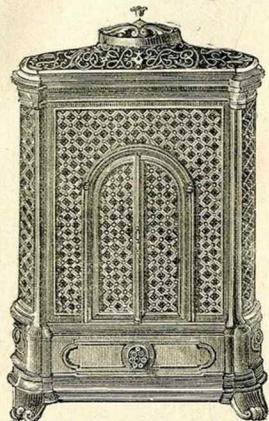
N^{os} 81, 82 ET 83 avec porte à feu visible

Vue extérieure des Calorifères

N^o 57 à 59

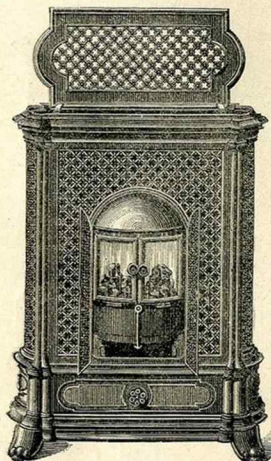
N^o 81 à 83

DESSUS CLOCHE



Vue intérieure des Calorifères N^o 81 à 83

DESSUS PLAT



Les calorifères N^{os} 57 à 59, 57^b à 59^b, 57^c à 59^c, 81 à 83, 81^b à 83^b et 81^c à 83^c ont un foyer brûlant la houille, le coke et l'antracite. La cloche du foyer dont le dessus est plat, est munie de deux trous avec tampons permettant de tenir chauds et même de cuire certains mets.

La grille est basculante. Ce dispositif permet de nettoyer le foyer avec facilité.

Les calorifères N^{os} 57 à 59, 57^b à 59^b, 57^c à 59^c ont la porte du foyer pleine et plate. Cette porte s'ouvre verticalement; elle est équilibrée par un contrepoids.

Les calorifères N^{os} 81 à 83, 81^b à 83^b, 81^c à 83^c ont la porte du foyer en deux parties coulissantes et garnies de mica. Ce mica peut être remplacé, sur demande, par de la toile métallique.

Tous ces calorifères ne se livrent qu'à buse derrière.

Ils sont fournis **sauf indications contraires**: en fonte ordinaire, à dessus plat et avec foyer en fonte.

Sur demande, ils peuvent être livrés: avec dessus cloche ou avec foyer garni de terre réfractaire.

Les calorifères N^{os} 57 à 59 et 81 à 83 n'ont pas de panneaux mobiles; ils peuvent être livrés, sur demande en fonte émaillée de toute couleur et d'une seule nuance.

Les calorifères N^{os} 57^b à 59^b et 81^b à 83^b (page suivante) ont des panneaux mobiles à ornements plats, spécialement destinés à être nickelés, en cuivre poli ou en bronze poli. Le reste du meuble peut être émaillé de toute couleur.

Les calorifères N^{os} 57^c à 59^c et 81^c à 83^c (page suivante) ont des panneaux mobiles à ornements saillants pouvant être émaillés comme le reste du meuble ou d'une nuance différente. Ces panneaux peuvent être aussi nickelés, en cuivre poli ou en bronze poli.

Voir page suivante les calorifères N^{os} 57^b à 59^b, 57^c à 59^c, 81^b à 83^b et 81^c à 83^c

DIMENSIONS DES CALORIFÈRES	N ^o	57-57 ^b -57 ^c 81-81 ^b -81 ^c	58-58 ^b -58 ^c 82-82 ^b -82 ^c	59-59 ^b -59 ^c 83-83 ^b -83 ^c
Hauteur totale à dessus plat.....		» 785	» 840	» 900
— — — cloche		» 850	» 900	» 955
Largeur de la base		» 630	» 660	» 705
— du fût		» 525	» 560	» 600
Profondeur		» 375	» 390	» 395
Circonférence extérieure de la buse.....		» 460	» 483	» 518
Distance du sol au-dessus de la buse		» 610	» 660	» 680
Volume chauffé (approximativement)..... m.c.		60	80	100

Modèles Déposés

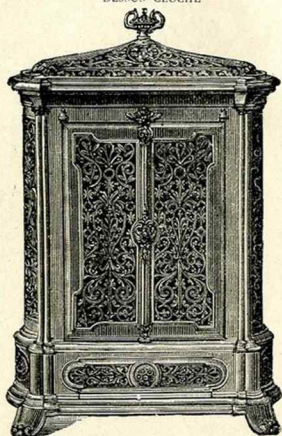
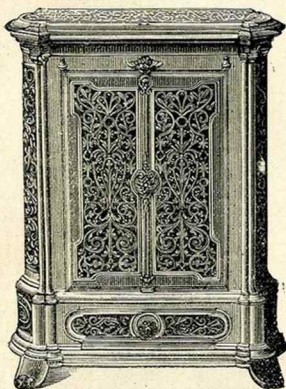
CALORIFÈRES

N^{OS} 57^B, 58^B et 59^B à porte pleine au foyer et panneau: mobiles

N^{OS} 81^B, 82^B et 83^B à feu visible et panneaux mobiles

DESSUS CLOCHE

DESSUS FLAT

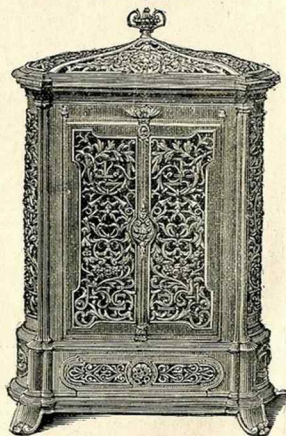
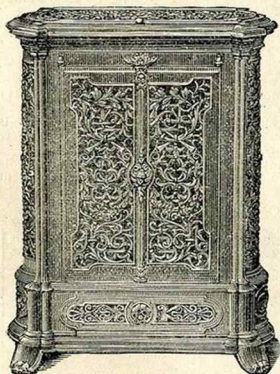


N^{OS} 57^C, 58^C et 59^C à porte pleine au foyer et panneaux mobile:

N^{OS} 81^C, 82^C et 83^C à feu visible et panneaux mobiles

DESSUS CLOCHE

DESSUS FLAT



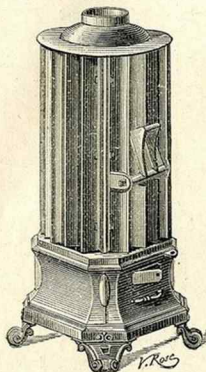
Voir les dimensions et la description page précédente

Modèles Déposés

CALORIFÈRE N° 70

à lames pleines

pour ateliers, casernes, écoles, etc.

 TYPE ORDINAIRE
SANS PORTE-GAMELLES


Le calorifère N° 70 brûle la houille, le coke et l'antracite.

Le foyer est entièrement en fonte.

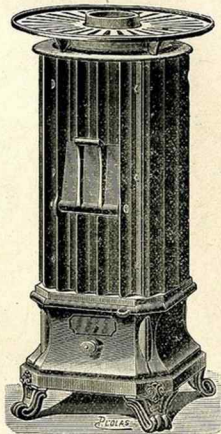
Ce calorifère ne se livre qu'en fonte ordinaire et toujours à buse dessus.

Il ne peut s'émailler.

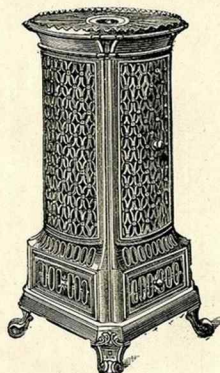
Sur demande, il peut être fourni :

1° Avec saturateur en fonte émaillée s'accrochant aux boulons des panneaux.

2° Avec chauffe-plats (porte-gamelles). Ce chauffe-plats peut s'enlever à volonté.

 TYPE AVEC CHAUFFE-PLATS
PORTE-GAMELLES


VUE INTÉRIEURE



CALORIFÈRES

Nos 89, 90, 91, 92 ET 93

Les calorifères N° 89 à 93 brûlent la houille, le coke et l'antracite.

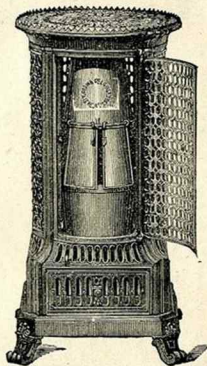
Le foyer est en fonte et possède un mouvement de dégrillage. Il est muni de deux portes coulissantes.

La buse peut se placer à volonté dessus ou derrière.

Les calorifères 89 à 93 sont livrés sauf indications contraires, en fonte ordinaire.

Sur demande : ils peuvent être fournis en fonte épaillée de toute couleur.

VUE INTÉRIEURE



DIMENSIONS DES CALORIFÈRES

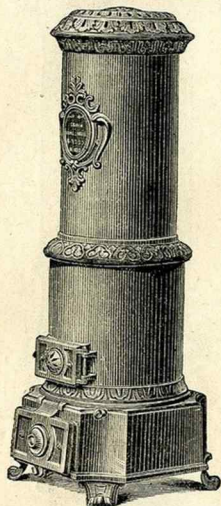
	N°	89	90	91	92	93	70
Diamètre du dessus		» 350	» 395	» 445	» 510	» 560	» 380
Diamètre du fût		» 255	» 295	» 355	» 410	» 455	» 360
Largeur de la base		» 355	» 400	» 450	» 500	» 550	» 395
Hauteur totale		» 790	» 860	» 960	1.050	1.145	» 925
Diamètre extérieur de la buse		» 104	» 111	» 118	» 125	» 132	» 132
Distance du sol au-dessus de la buse		» 690	» 765	» 865	» 940	1.040	
Capacité chauffée environ	m. c.	40	60	80	100	125	150

Modèles Déposés

CALORIFÈRES A FEU CONTINU

N^{os} 97, 98, 99 et 100

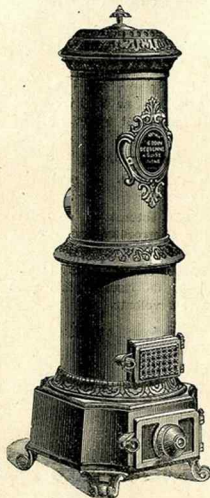
TOUJOURS A BUSE DERRIÈRE



VUE INTÉRIEURE
N^{os} 97, 98, 99 et 100

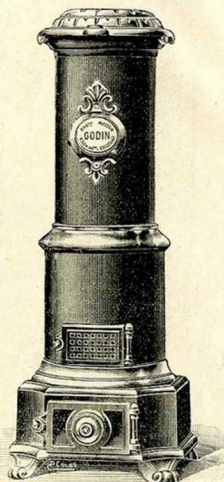
N^{os} 99^b et 100^b

MODÈLES RENFORCÉS
TOUJOURS A BUSE DERRIÈRE



N^o 99^c

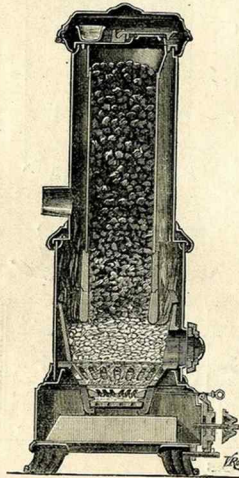
MODÈLES RENFORCÉS
TOUJOURS A BUSE DESSUS



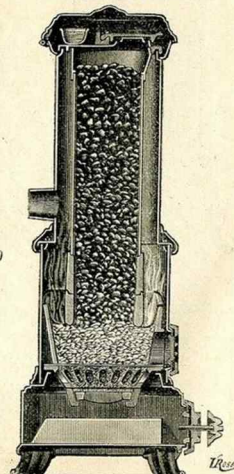
VUE INTÉRIEURE
N^{os} 99^b et 100^b

Voir les dimensions
et la
description
page suivante

Voir page 186
les calorifères N^{os} 197 à 200
de mêmes formes
et dimensions
mais avec fûts en tôle



Modèles Déposés



CALORIFÈRES A FEU CONTINU

N^{os} 97, 98, 99, 100, 99^B ET 100^B - 99^C

(Voir ces Calorifères page précédente)

Les calorifères N^{os} 97 à 100, 99^a, 100^a et 99^c, à feu continu, sont spécialement construits pour brûler le coke, l'antracite et les boulets.

Leurs dispositions et la solidité de leur construction les recommandent particulièrement pour le chauffage des salles d'école, bureaux, gares, magasins, etc., où l'on a besoin d'un chauffage régulier et prolongé.

Ils se composent :

Intérieurement, d'un cylindre en tôle forte servant de réservoir de combustible et d'un foyer en fonte, très facile à remplacer en cas d'usage.

A la partie supérieure, une ouverture munie d'un couvercle à charnières et à joint d'amiante sert à introduire le combustible, au moyen d'un entonnoir fourni avec chaque appareil. Le tout est recouvert d'une tôle en fonte ajourée, avec ou sans charnières.

A la hauteur du foyer, une porte à joint hermétique permet de voir le feu et d'en suivre la marche.

A la partie inférieure, une porte ferme hermétiquement la base qui est d'une seule pièce et qui forme cendrier. Cette base supporte en outre le foyer et son réservoir ainsi que l'enveloppe en fonte qui complète ces calorifères. Au milieu de cette porte se trouve l'ouverture par laquelle s'introduit dans le foyer, l'air nécessaire à la combustion, ouverture dont les dimensions se règlent au moyen d'un clapet à vis.

C'est ce clapet qui, seul, règle l'activité de la combustion, et, la buse ne possédant pas de clé, l'évacuation des gaz est toujours assurée.

Les calorifères N^{os} 97 à 100 possèdent deux grilles mobiles : l'une, ronde, à mouvement de va-et-vient est ouverte en son milieu. Elle est commandée par une tige à anneau placée sur le devant du socle et permet de faire tomber, pendant la marche, les cendres sur une autre grille carrée placée immédiatement au-dessous.

En tirant cette grille carrée au moyen de l'anneau placé à droite du socle, on débarrasse complètement le foyer des cendres. Une fois cette opération faite, repousser la grille carrée pour fermer le foyer. Les N^{os} 99 et 100 sont en outre munis d'un saturateur placé sous le couvercle. Les calorifères N^{os} 97 à 100 ne se font qu'à buse derrière.

Les calorifères N^{os} 99^a et 100^a ne diffèrent des calorifères N^{os} 99 et 100 que par le renforcement des pièces intérieures et par la suppression des deux grilles mobiles. Ces deux grilles sont remplacées par une seule grille simple. En outre, les portes de foyer et de cendrier, ainsi que la tôle sont fixées par des vis de serrage d'une forme spéciale. Comme les calorifères N^{os} 99 et 100, les calorifères N^{os} 99^a et 100^a sont munis d'un saturateur placé sous le couvercle. Ils ne se font qu'à buse derrière.

Le calorifère N^o 99^c ne diffère du calorifère N^o 99^a que par la suppression des ornements de la tête et des bagues du fût. Il est toujours livré à buse dessus et avec tête à charnières.

Les calorifères N^{os} 97, 98, 99, 100, 99^a et 100^a, 99^c sont livrés, **sauf indications contraires** : entièrement en fonte ordinaire.

Sur demande, ils peuvent être fournis : en fonte ordinaire, avec tête écusson et moulures du fût en fonte nickelée.

Ces calorifères ne peuvent s'émailler.

Sur demande unseau de chargement en tôle peut être fourni avec chaque appareil (voir cet accessoire page 225).

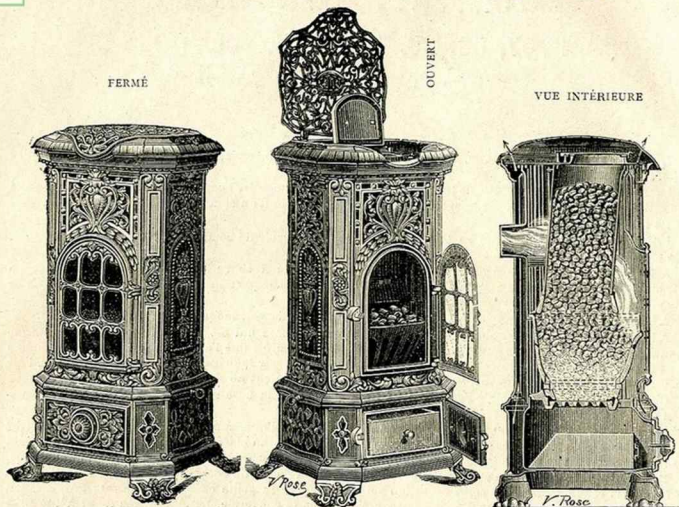
Voir page 186 les calorifères N^{os} 197 à 200, de même construction
mais avec fûts extérieurs en tôle

DIMENSIONS DES CALORIFÈRES A FEU CONTINU

N ^o	97	98	99-99 ^B 99 ^C	100 100 ^B
Hauteur totale.....	1.345	1.385	1.450	1.520
Diamètre du fût du haut.....	» 245	» 275	» 310	» 355
— — du bas.....	» 310	» 340	» 370	» 415
Largeur de la base.....	» 445	» 475	» 505	» 540
Diamètre de la buse.....	» 083	» 083	» 090	» 090
Distance du sol au-dessus de la buse derrière.....	» 825	» 845	» 885	» 920
Contenance en coke..... kilos.	8 »	10 »	14 »	17 »
Capacité chauffée environ..... m. c.	150	200	250	300

Modèles Déposés

CALORIFÈRE A FEU CONTINU ET VISIBLE N° 108



Ce calorifère à feu continu est construit pour brûler le coke, l'anthracite et les boulets.

Il se compose intérieurement d'un cylindre en fonte formant réservoir de combustible fermé à sa partie supérieure par la porte de chargement.

Au-dessous de ce cylindre se trouve le foyer.

Ce foyer en forme de hotte est à barreaux sur son pourtour. Il est complété par deux grilles mobiles l'une à mouvement rotatif, ouverte en son milieu; l'autre, en deux parties, placée immédiatement au-dessous, à mouvement de va-et-vient.

La première, étant mise en mouvement pendant la marche, laisse passer les cendres et les fines escarbilles. Chaque partie de la seconde se retire à droite et à gauche pour faire tomber dans le cendrier les crasses qui ont pu se former pendant la marche.

Toutes les pièces ci-dessus décrites sont entourées d'une cloche en fonte ondulée qui accumule la plus grande partie de la chaleur produite pour l'abandonner à l'air qui circule entre elle et l'enveloppe extérieure.

Extérieurement, une enveloppe en fonte ajourée et ornée complète l'appareil.

Cette enveloppe est munie :

A la partie inférieure, d'une porte qui ferme hermétiquement le cendrier. L'entrée de l'air nécessaire à la combustion est réglée suivant les besoins par un clapet à vis.

Au milieu et à la hauteur du foyer, d'une porte garnie de mica qui permet de voir le feu et d'en suivre la marche.

A la partie supérieure, d'un dessus en fonte ornée et ajourée et qui s'ouvre à charnières et laisse voir l'ouverture de chargement avec couvercle à joint hermétique en amiante.

Ce calorifère est toujours livré avec un entonnoir de chargement s'emboîtant sur l'ouverture supérieure, sous le couvercle, pour éviter de répandre du combustible.

Sur demande, un seau de chargement en tôle peut être fourni avec le calorifère (voir cet accessoire page 225).

Le calorifère à feu continu N° 108 ne se fait qu'à buse derrière. Il est livré **sauf indications contraires** en fonte ordinaire. **Sur demande**, il peut être fourni en fonte émaillée de toute couleur.

DIMENSIONS DU CALORIFÈRE A FEU CONTINU N° 108

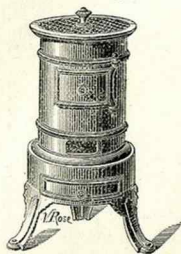
Hauteur totale	1.080	Diamètre de la buse.....	» 090
Largeur du fût.....	» 430	Distance du sol au-dessus de la buse.....	» 810
— du socle.....	» 550	Contenance en coke..... kilos.	8.500
Profondeur du socle.....	» 480	Capacité chauffée environ..... m. c.	200

Modèles Déposés

CALORIFÈRES

N^{os} 110, 111, 112, 113, 114, 115, 116, 117, 118 ET 119
à pieds mobiles

DESSUS ORNÉ AJOURÉ



DESSUS UNI



DESSUS A POIGNÉES



Les calorifères N^{os} 110 à 119 peuvent brûler la houille, le coke et l'anthracite. Le foyer est constitué par le corps du calorifère. La buse est toujours placée derrière.

Ces calorifères ne peuvent se livrer émaillés. Ils ne se font qu'en fonte ordinaire.

Sauf indications contraires, ils sont livrés avec pieds bas, dessus orné ajouré et buse ronde.

Sur demande, ils peuvent être livrés : 1^o Avec dessus uni ; 2^o Avec dessus à poignées ; 3^o Avec buse carrée ; 4^o Avec pieds hauts.

A PIEDS BAS



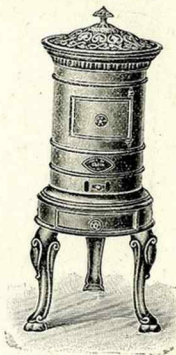
CALORIFÈRES LYONNAIS

avec pieds mobiles et doublures au foyer

N^{os} 120, 121,

122, 123 ET 124

A PIEDS HAUTS



Les calorifères N^{os} 120 à 124 brûlent la houille, le coke et l'anthracite. Le foyer constitué par le corps du calorifère, est garni intérieurement d'une doublure en fonte. La buse est toujours placée derrière.

Ces calorifères ne peuvent se livrer émaillés ; ils ne se font qu'en fonte ordinaire.

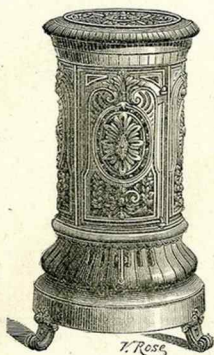
Sauf indications contraires, ils sont fournis avec pieds bas. Sur demande, ils peuvent se livrer : 1^o Avec pieds demi-hauts ; 2^o Avec pieds hauts.

DIMENSIONS DES CALORIFÈRES N ^{os}	110	111	112	113	114	115	116	117	118	119	120	121	122	123	124
Hauteur à pieds bas.....	» 440	» 450	» 470	» 520	» 540	» 580	» 640	» 650	» 690	» 720	» 600	» 650	» 710	» 800	» 850
— — demi-hauts.....	» 545	» 555	» 575	» 635	» 655	» 695	» 755	» 765	» 805	» 835	» 680	» 730	» 790	» 895	» 945
Diamètre du fût.....	» 170	» 180	» 180	» 190	» 200	» 230	» 240	» 250	» 270	» 290	» 210	» 240	» 270	» 300	» 330
— de la buse.....	» 083	» 083	» 083	» 090	» 090	» 097	» 097	» 097	» 104	» 104	» 083	» 090	» 090	» 097	» 104
Distance du sol au-dessus de la buse à pieds bas..	» 390	» 400	» 415	» 440	» 455	» 500	» 550	» 570	» 590	» 615	» 495	» 530	» 575	» 660	» 695
Volume chauffé (approx)....m. c.	25	30	35	40	45	50	55	60	65	70	35	50	55	60	70

Modèles Déposés

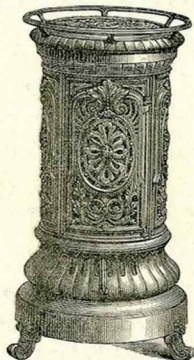
CALORIFÈRES N^{OS} 125, 126, 127 ET 128

à pieds, dessus plat



T. Rose

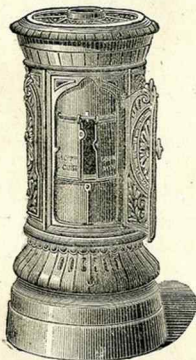
à pieds, dessus à galerie



à socle, dessus à galerie



à socle, dessus plat
VUE DE L'INTÉRIEUR



Les calorifères N^{OS} 125 à 128, à feu intermittent, brûlent la houille, le coke et l'anthracite.

Ils se composent intérieurement d'un cylindre en fonte en deux parties superposées, la partie inférieure constitue le foyer; la partie supérieure ou cloche forme réservoir de chaleur. Sur la cloche se trouve l'ouverture de chargement. Cette ouverture se ferme au moyen de deux portes coulissantes.

L'enveloppe extérieure est ajourée de manière à faciliter la circulation de l'air autour du foyer.

La grille est basculante. Cette disposition facilite le nettoyage du foyer.

La devanture du cendrier est munie d'une targe à coulisse donnant accès à l'air sous la grille. La buse peut se placer dessus ou derrière.

Les calorifères N^{OS} 125 à 128 sont livrés, **sauf indications contraires**, en fonte ordinaire, à dessus plat et à pieds.

Sur demande, ils peuvent être fournis : 1^o En fonte émaillée de toute couleur; 2^o Avec dessus à galerie; 3^o Avec socle.

Voir page 183 les calorifères N^{OS} 145 à 148, de mêmes dimensions mais à feu visible

DIMENSIONS DES CALORIFÈRES		N ^{OS}	125	126	127	128
Hauteur à dessus plat et à pieds			» 780	» 850	» 940	1.010
— — à galerie et à pieds.			» 810	» 880	» 965	1.035
— — plat et à socle			» 750	» 825	» 910	» 980
— — à galerie et à socle			» 780	» 855	» 935	1.005
Diamètre du fût			» 270	» 305	» 335	» 385
Diamètre de la base			» 375	» 420	» 465	» 520
Diamètre extérieur de la buse.			» 097	» 104	» 104	» 111
Distance du sol au-dessus de la buse (à pieds)			» 705	» 770	» 845	» 910
Volume chauffé (approximativement). . . m. c.			60	80	100	150

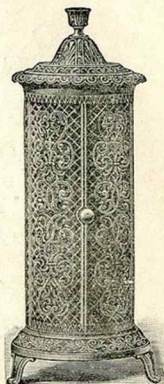
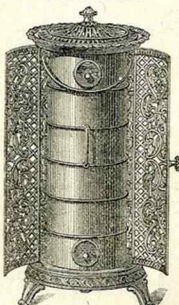
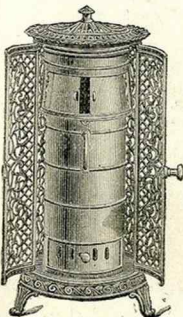
Modèles Déposés

CALORIFÈRES A FEU CONTINU N^{OS} 129, 130, 131, 132 ET 132^B

Vues intérieures

DESSUS CLOCHE

DESSUS PLAT

AU TYPE, AVEC CENDRIER
MOBILE
ET PORTES EN HAUTSUR DEMANDE,
AVEC TARGETTES, SANS TIROIR
ET SANS PORTES
SANS DÉGRILLAGE

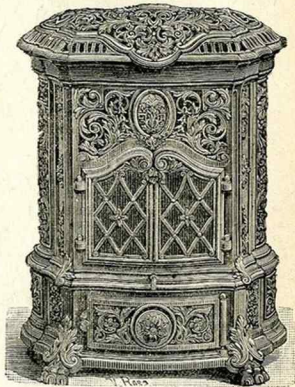
DESSUS PLAT

DESSUS BOMBÉ



CALORIFÈRE

à feu continu et visible

N^o 137

CALORIFÈRES N^{OS} 129 à 132^B. — Ces calorifères à feu continu brûlent le coke, l'anthracite et les boulets. Le foyer cylindrique est muni d'une anse; il peut être sorti de l'enveloppe. Il est muni à la partie supérieure d'un tampon de grande dimension. La grille est à mouvement de va-et-vient. Les portes du foyer sont coulissantes. L'enveloppe est ajourée.

Sauf indications contraires, ces calorifères sont livrés : En fonte ordinaire, à dessus plat et foyer en fonte à portes avec cendrier mobile. **Sur demande,** ils peuvent être fournis : 1^o En fonte émaillée de toute couleur ; 2^o Avec foyer en tôle forte avec portes et grille à dégrillage ; 3^o Avec foyer en fonte sans portes, sans cendrier mobile, avec grille sans dégrillage et targettes à la partie inférieure et à la partie supérieure ; 4^o Avec socle, chapiteau, dessus plat ou dessus cloche nickelés ; 5^o Avec foyer spécial pour l'usage de la tourbe.

CALORIFÈRE N^o 137. — Ce calorifère à feu continu brûle le coke, l'anthracite et les boulets. Le foyer, garni en arrière de briques réfractaires est surmonté d'un réservoir en fonte de grande capacité. La grille est à mouvement de va-et-vient. Le réglage de la combustion s'opère au moyen d'un clapet à vis placé sur la porte du cendrier. La porte de chargement est placée sous la convection ajourée. L'enveloppe extérieure est ajourée et porte des panneaux mobiles.

Sur demande, il peut être fourni : 1^o Avec dessus bombé ; 2^o En fonte émaillée de toute couleur et d'une seule nuance ; 3^o En fonte émaillée de toute couleur, avec panneaux en fonte nickelée, en cuivre poli ou en bronze poli.

Le calorifère N^o 137 ne se fait qu'à buse derrière. Il est toujours livré avec un entonnoir de chargement.

Sur demande, il peut être fourni avec un seau de chargement en tôle (voir cet accessoire page 225).

Les dimensions des calorifères N^{OS} 129 à 132^B et 137 figurent au tableau de la page suivante

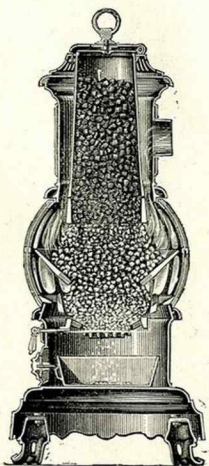
Modèles Déposés

CALORIFÈRES A FEU CONTINU ET VISIBLE

N^{os} 139 ET 140



Vue du couvercle
avec sujet



Les calorifères à feu continu N^{os} 139 et 140 brûlent le coke, l'anthracite et les boulets.
Ils conviennent tout particulièrement pour le chauffage des grands magasins, salles de café, restaurants, vestibules, etc.

Ils se composent :

Intérieurement d'un cylindre en fonte formant réservoir de combustible et muni à sa partie supérieure, d'un couvercle qui ferme hermétiquement l'ouverture de chargement.

Au-dessous de ce cylindre se trouve une première bague en fonte, conique et dentelée qui forme arrêt à la descente trop brusque du combustible.

Une seconde bague également conique est placée au-dessous et à peu de distance de la première ; elle supporte une grille ronde ouverte en son milieu. Cette grille peut recevoir un mouvement alternatif de rotation par l'intermédiaire d'une tige à poignée placée en avant du meuble.

Enfin, une autre grille en deux parties vient immédiatement au-dessous de la grille ronde et complète le foyer. Chaque partie de cette grille peut se mouvoir à droite et à gauche au moyen de l'anneau placé de chaque côté du foyer. Ce dispositif de double grille permet de décrasser le foyer pendant la marche. L'enveloppe du foyer est garnie de mica. Le réglage de l'entrée d'air sous la grille et par suite, de l'activité de la combustion s'opère au moyen d'une valve à vis placée sur la porte de cendrier.

Les calorifères à feu continu N^{os} 139 et 140 ne se font qu'à buse derrière. Ils ne peuvent s'émailler.

Ils sont toujours livrés en fonte ordinaire, avec panneaux, bagues et garnitures nickelés.

Sur demande, l'anneau du couvercle peut être remplacé par un sujet nickelé.

DIMENSIONS DES CALORIFÈRES	N ^o	129	130	131	132	132 ^b	137	139	140
Hauteur totale à dessus plat.....	»	720	» 750	» 780	» 800	» 830	» 910	1.155	1.330
— — cloche ou bombé.....	»	760	» 790	» 820	» 860	» 900	» 970	»	»
Largeur du fût.....	»	240	» 260	» 270	» 290	» 310	»	» 260	» 310
— au milieu du foyer.....	»	160	» 190	» 210	» 215	» 220	»	» 420	» 500
— de la base.....	»	350	» 360	» 370	» 390	» 410	» 740	» 490	» 565
Diamètre extérieur de la buse.....	»	083	» 083	» 083	» 090	» 097	»	» 118	» 125
Circonférence extérieure de la buse....	»	»	»	»	»	»	»	» 525	»
Distance du sol au-dessus de la buse....	»	645	» 670	» 685	» 700	» 750	» 600	» 960	1.090
Volume chauffé (approximativement)... m.c.		40	50	60	70	80	200	150	225

Modèles Déposés

CALORIFÈRES A FEU VISIBLE N^{OS} 145, 146, 147 ET 148

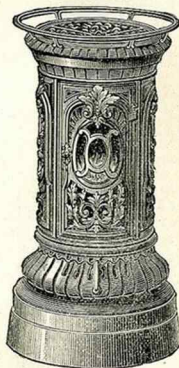
à pieds, dessus plat



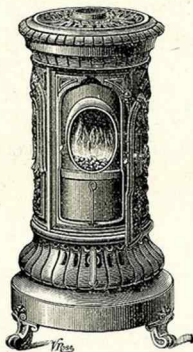
à pieds, dessus à galerie



à socle, dessus à galerie



Vue de l'intérieur à pieds, dessus plat



Les calorifères N^{OS} 145 à 148, à feu intermittent et visible brûlent la houille, le coke et l'antracite.

Ils se composent intérieurement d'un cylindre en fonte en deux parties superposées : la partie inférieure constitue le foyer ; la partie supérieure ou cloche forme réservoir de chaleur.

Cette cloche porte l'ouverture de chargement qui est fermée par la porte de l'enveloppe, garnie de mica.

L'enveloppe extérieure est ajourée de manière à faciliter la circulation de l'air autour du foyer.

La grille est basculante. Cette disposition facilite le nettoyage du foyer.

La devanture du cendrier est munie d'une targe à coulisse donnant accès à l'air sous la grille. La buse est mobile et peut se placer dessus ou derrière.

Les calorifères N^{OS} 145 à 148 sont livrés, **sauf indications contraires** : en fonte ordinaire, à dessus plat et à pieds.

Sur demande, ils peuvent être fournis : 1^o En fonte émaillée de tout couleur. — 2^o Avec dessus à galerie. — 3^o Avec socle.

Voir page 180 les calorifères n^{OS} 125 à 128 de mêmes dimensions mais sans porte à feu visible

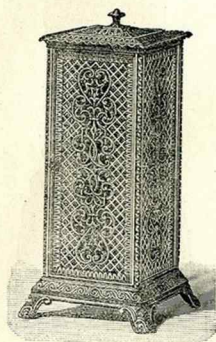
DIMENSIONS DES CALORIFÈRES	N ^{OS}	145	146	147	148
Hauteur à dessus plat et à pieds.....		» 780	» 850	» 940	1.010
— — à galerie et à pieds.....		» 810	» 880	» 965	1.035
— — plat et à socle.....		» 750	» 825	» 910	» 980
— — à galerie et à socle.....		» 780	» 855	» 935	1.005
Diamètre du fût.....		» 270	» 305	» 335	» 385
— de la base.....		» 375	» 420	» 465	» 520
Distance extérieure de la buse.....		» 097	» 104	» 104	» 111
Distance du sol au-dessus de la buse (à pieds).....		» 705	» 770	» 845	» 910
Volume chauffé (approximativement).....	m. c.	60	80	100	150

Modèles Déposés

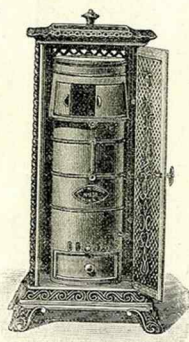
CALORIFÈRES A FEU CONTINU

N^{os} 150, 151, 152 ET 152^B

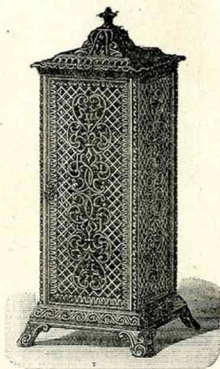
DESSUS PLAT



OUVERT



DESSUS CLOCHE



Les calorifères N^{os} 150, 151, 152 et 152^B, à feu continu, brûlent le coke, l'anthracite et les boulets.

Le foyer cylindrique est muni d'une anse, il peut être aisément sorti de l'enveloppe. Il est muni à la partie supérieure, d'un tampon de grande dimension. La grille est à mouvement de va-et-vient ; les portes du foyer sont coulissantes.

L'enveloppe, de forme carrée, est ajourée.

Les calorifères à feu continu N^{os} 150 à 152^B sont livrés **sauf indications contraires** en fonte ordinaire, à dessus plat et foyer en fonte à portes, avec cendrier mobile.

Sur demande, ils peuvent être fournis :

- 1^o En fonte ordinaire, avec colonnes d'angles en fonte nickelée.
- 2^o En fonte émaillée de toute couleur, avec colonnes d'angles émaillées ou nickelées.
- 3^o Avec dessus cloche.
- 4^o Avec foyer en tôle forte avec portes et grille à dégrillage.
- 5^o Avec foyer en fonte sans portes, sans cendrier mobile, avec grille sans dégrillage et targe à la partie supérieure et à la partie inférieure.
- 6^o Avec foyer spécial pour l'usage de la tourbe.
- 7^o Avec socle, chapiteau, dessus plat ou dessus cloche nickelés.

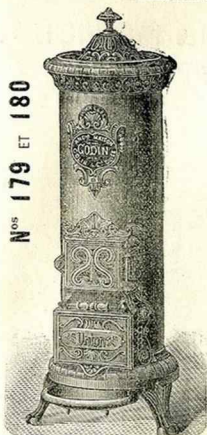
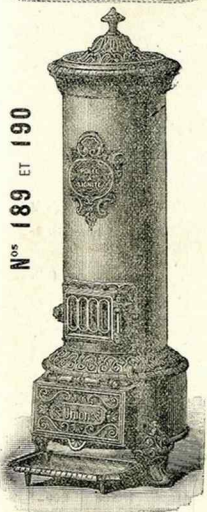
Voir page 181 les calorifères N^{os} 120 à 132^B de même construction intérieure
mais avec enveloppe cylindrique

DIMENSIONS DES CALORIFÈRES		N ^o	150	151	152	152 ^B
Hauteur dessus plat.....		»	720	» 750	» 770	» 800
— cloche.....		»	770	» 810	» 830	» 865
Largeur du fût.....		»	260	» 270	» 290	» 310
Diamètre extérieur de la buse.....		»	083	» 083	» 090	» 097
Distance du sol au-dessus de la buse.....		»	670	» 685	» 700	» 750
Contenance en coke.....	kilos.		5,500	6 »	7 »	8 »
Capacité chauffée environ.....	m. c.		50	60	70	80

Modèles Déposés

CALORIFÈRES A LIGNITE

à feu continu et visible

N^{os} 179 ET 180N^{os} 189 ET 190

Ces calorifères sont construits spécialement pour brûler le lignite et la tourbe sous forme brute ou sous forme d'agglomérés.

Un dispositif spécial permet de brûler ces combustibles sans buées ni bistre.

Ils se composent :

Intérieurement, d'un foyer en fonte surmonté d'un fût conique en tôle servant de réservoir de combustible et fermé à sa partie supérieure par la porte de chargement.

Extérieurement, d'un socle en fonte surmonté d'une chemise en tôle portant une devanture fermant l'ouverture de la porte du cendrier et de la porte à feu visible.

Un chapiteau avec dessus à charnières complète ce fût.

Le foyer possède deux grilles, l'une fixe et l'autre pivotante. Cette dernière recouvre complètement les vides de la grille fixe.

Une tige portant un anneau est fixée à la grille mobile. En manœuvrant cet anneau, la grille mobile découvre les vides de la grille fixe et laisse tomber les cendres dans le tiroir.

Ces calorifères sont fournis, **sauf indications contraires :**

En fonte ordinaire ; le bouton, l'écusson, les axes et vis des portes sont nickelés.

Sur demande, les N^{os} 179 et 180 peuvent être livrés :

1^o **Émaillés :** dans ce cas les pièces en fonte sont émaillées et les mêmes pièces que ci-dessus nickelées ;

2^o **Nickelés :** dans ce cas le couvercle, l'écusson, les portes de foyer et de cendrier sont nickelés. Le gueulard, le chapiteau, le socle et la bavette sont émaillés noir.

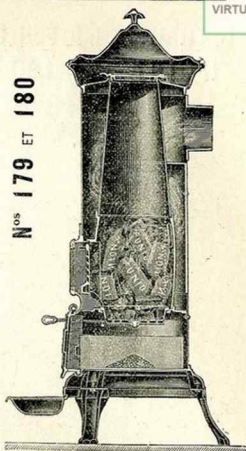
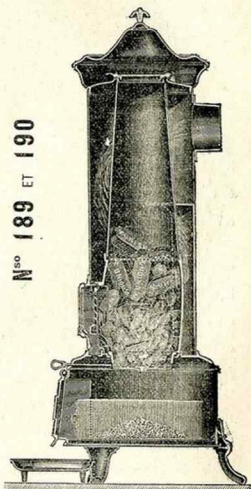
Sur demande, les N^{os} 189 et 190 peuvent être livrés :

1^o **Émaillés :** dans ce cas les pièces en fonte sont émaillées et mêmes pièces nickelées qu'au type ordinaire ;

2^o **Nickelés et ordinaires :** dans ce cas, la tête, la porte du foyer, le dessus de socle, la porte de socle, ainsi que les garnitures désignées dans le type ordinaire sont nickelés, les autres pièces sont ordinaires.

3^o **Émaillés et nickelés :** dans ce cas, les pièces nickelées ci-dessus (2^o) restent nickelées et les autres pièces sont en fonte émaillée.

Ils ne se font qu'à buse derrière.

N^{os} 179 ET 180N^{os} 189 ET 190

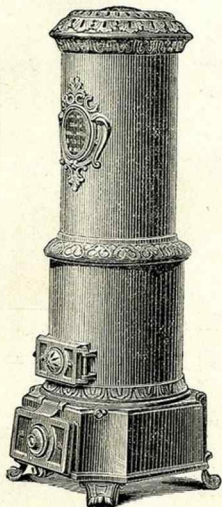
DIMENSIONS DES CALORIFÈRES

	N ^o	179	180	189	190
Hauteur totale jusqu'au couvercle	»	920	970	1.025	1.075
Diamètre du fût	»	235	260	235	260
Largeur totale du socle	»	390	420	410	440
Diamètre extérieur de la buse	»	164	111	164	118
Distance du sol au-dessus de la buse	»	785	855	900	950
Capacité chauffée environ	m. c.	60	85	60	85

Modèles Déposés

CALORIFÈRES A FEU CONTINU

N^{os} 197, 198, 199 ET 200

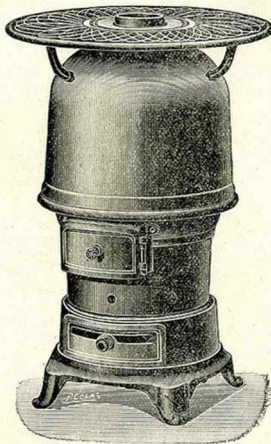


CALORIFÈRES A FEU INTERMITTENT

N^{os} 207, 208 ET 209

avec ou sans porte-gamelles

AVEC PORTE-GAMELLES



CALORIFÈRES N^{os} 197 à 200. — Ces calorifères à feu continu sont de même construction que leurs similaires N^{os} 97 à 100, page 156. Ils n'en diffèrent que par les fûts extérieurs qui sont en tôle au lieu d'être en fonte.

Comme les calorifères N^{os} 97 à 100, ils se composent : Intérieurement, d'un cylindre en tôle forte servant de réservoir de combustible et d'un foyer en fonte, très facile à remplacer en cas d'usure.

A la partie supérieure, une ouverture, munie d'un couvercle à charnières et à joint d'amiante sert à introduire le combustible au moyen d'un entonnoir fourni avec chaque appareil. Le tout est recouvert d'une tôle en fonte ajourée.

A la hauteur du foyer, une porte à joint hermétique permet de voir le feu et d'en suivre la marche.

A la partie inférieure, une porte ferme hermétiquement la base qui est d'une seule pièce et qui forme cendrier. Cette base supporte le foyer, son réservoir et l'enveloppe en tôle qui complète ces calorifères.

Le clapet situé sur la porte du cendrier est destiné à régler l'entrée de l'air sous la grille, et, par suite, l'activité de la combustion. La base de ces calorifères, ne possédant pas de clé, l'évacuation des gaz est toujours assurée.

Les calorifères N^{os} 197 à 200 possèdent deux grilles mobiles : l'une ronde, à mouvement de va-et-vient est ouverte en son milieu ; elle est commandée par une tige à anneau placée sur le devant du socle et permet de faire tomber, pendant la marche les cendres sur une autre grille carrée placée immédiatement au-dessous. En tirant cette grille carrée au moyen de l'anneau placé à droite du socle, on débarrasse complètement le foyer des cendres.

Les calorifères N^{os} 197 à 200 ne se font qu'à base derrière. Ils sont livrés, **sauf indications contraires** : en fonte ordinaire avec fûts en tôle lustrée. **Sur demande**, ils peuvent être fournis : 1^o Avec fûts en tôle ordinaire ; 2^o Avec tôle, écusson et moulures du fût en fonte nickelée. Ils ne peuvent s'émailler.

CALORIFÈRES N^{os} 207, 208 et 209. — Ces calorifères sont destinés au chauffage des écoles, ateliers, casernes, etc. Ils peuvent brûler toutes les qualités de combustible. Le foyer est garni de terre réfractaire. Ils ne se font qu'en fonte ordinaire et à base dessus. **Sauf indications contraires**, ils sont livrés avec porte-gamelles et **sur demande**, sans porte-gamelles.

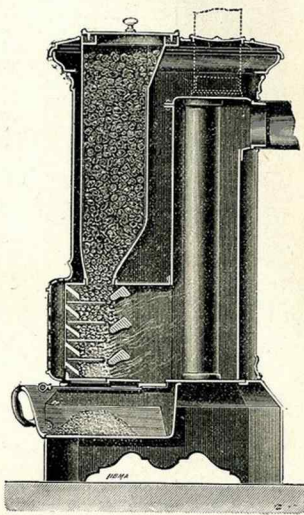
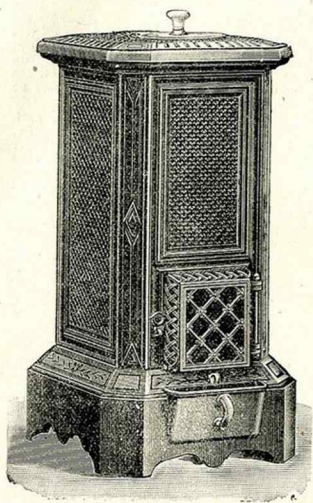
DIMENSIONS DES CALORIFÈRES	N ^{os}	197	198	199	200	207	208	209
Hauteur totale.....		1.345	1.385	1.450	1.520	» 970	1.030	1.050
Diamètre du fût du haut.....		» 245	» 275	» 310	» 355	» 470	» 520	» 570
Diamètre du fût du bas.....		» 310	» 340	» 370	» 415	»	»	»
Largeur de la base.....		» 445	» 475	» 505	» 540	» 370	» 430	» 470
Diamètre extérieur de la base.....		» 083	» 083	» 090	» 090	» 104	» 125	» 139
Diamètre du porte-gamelles.....		»	»	»	»	» 620	» 680	» 750
Distance du sol au-dessus de la base.....		» 825	» 845	» 885	» 920	»	»	»
Contenance en coke.....	kilos.	8	10	14	17	»	»	»
Volume chauffé (approximativement).....	m. c.	150	200	250	300	200	300	400

Modèles Déposés

CALORIFÈRES TUBULAIRES A FEU CONTINU ET VISIBLE

spéciaux pour écoles, églises, gares, magasins, vestibules, édifices publics, etc.

N^{os} 217 ET 218



Les calorifères à feu continu N^{os} 217 et 218 sont caractérisés par les dispositions suivantes : ils possèdent une boîte tubulaire située derrière le foyer. Cette boîte renferme deux tubes en fonte, en communication avec l'air extérieur. Dans cette boîte, les flammes circulent avant de se rendre à la buse et portent ainsi les tubes à une température élevée. Il en résulte une circulation très active de l'air de l'appartement à travers les tubes, ce qui permet d'utiliser aussi complètement que possible la chaleur produite par la combustion.

Une trémie ou réservoir de combustible, avec couvercle à joint de sable, est disposée au-dessus du foyer et à l'avant des calorifères.

Le foyer est muni, en avant, de barreaux mobiles en fonte, et en arrière, vers la boîte tubulaire, de barreaux réfractaires. Sur le fond, est disposée une plaque coussante qui permet de faire tomber dans le cendrier les résidus de la combustion. La porte du foyer est garnie de mica.

Une targette dont l'ouverture est placée sur le fond de la boîte tubulaire permet de diminuer l'intensité du feu.

La buse est mobile et peut se placer dessus ou derrière.

ALLUMAGE. — Placer dans le foyer du charbon de bois allumé, au préalable, puis remplir la trémie d'antracite ou de charbon très maigre calibré de 13 à 30 millimètres (grain lavé) en se servant de l'entonnoir spécial livré avec l'appareil.

Replacer le couvercle de la trémie après en avoir rempli la feuillure de sable fin tamisé, de manière à faire un joint hermétique.

CONDUITE DU FEU. — Après la journée il suffit de faire tomber les cendres à l'aide de la pelle livrée avec l'appareil au fur et à mesure qu'elles remplissent le foyer de combustion. A cet effet, on glisse la pelle dans les rainures placées entre les barreaux, afin de maintenir le combustible, et l'on tire la glissière du fond du foyer pour recueillir les résidus dans le cendrier. On peut au besoin faciliter la chute à l'aide d'un tisonnier.

Pour la nuit, afin de retrouver le lendemain le foyer allumé, bien dégager les cendres du foyer, laisser le charbon entre les barreaux pour que l'air circule moins facilement et tirer à soi la targette à l'aide de la tige à anneau.

Quand on désire un feu moins intense, la porte à mica doit être fermée et la targette tirée à soi.

Les calorifères N^{os} 217 et 218 se livrent, **sauf indications contraires** : entièrement en fonte ordinaire ; sur demande, ils peuvent être fournis : 1^o en fonte ordinaire avec colonnes d'angle nickelées ; 2^o en fonte polie et cirée ; 3^o en fonte émaillée de toute couleur ; 4^o avec panneaux en fonte nickelée, polie et cirée ou émaillée d'une nuance différente de celle du meuble. Dans les types 2^o et 3^o, les colonnes sont toujours nickelées.

DIMENSIONS DES CALORIFÈRES		N ^o .	217	218	229	230	231	232	232a
Hauteur totale.....			1.030	1.165	» 745	» 775	» 810	» 825	» 855
Largeur au corps.....			» 400	» 460	» 240	» 260	» 270	» 290	» 310
Profondeur au corps.....			» 440	» 490	» »	» »	» »	» »	» »
Largeur du socle.....			» 510	» 600	» »	» »	» »	» »	» »
Profondeur du socle.....			» 540	» 630	» »	» »	» »	» »	» »
Diamètre extérieur de la buse.....			» 104	» 111	» 083	» 083	» 083	» 090	» 097
Hauteur du sol au-dessus de la buse derrière.....			» »	» 080	» 080	» 705	» 720	» 735	» 785
Contenance en anthracite.....		kilos.	14.500	20	4.500	5.500	6	7	8
Volume chauffé (approximativement).....		m. c.	500	1000	40	50	60	70	80

Modèles Déposés

CALORIFÈRES A FEU CONTINU

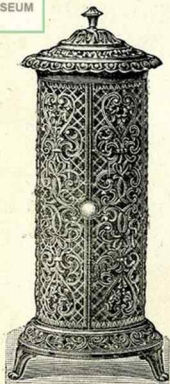
N^{os} 229, 230, 231, 232 ET 232^B.

Les calorifères à feu continu N^{os} 229, 230, 231, 232 et 232^B sont spécialement destinés à brûler le coke et l'anthracite.

Ils sont semblables, comme disposition intérieure aux calorifères N^o 129 à 132^e figurés page 181. Le foyer consiste en un cylindre en fonte ou en tôle forte, avec grille au fond et tiroir à cendres ; il est muni d'une anse et peut être facilement sorti de l'enveloppe. Il est muni à la partie supérieure d'un tampon de grande dimension. La grille est à mouvement de va-et-vient. Les portes du foyer sont coulissantes. L'enveloppe est ajourée. Ces calorifères ne se livrent qu'à dessus cloche.

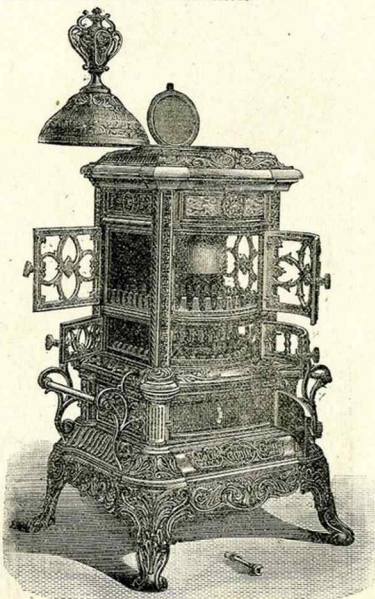
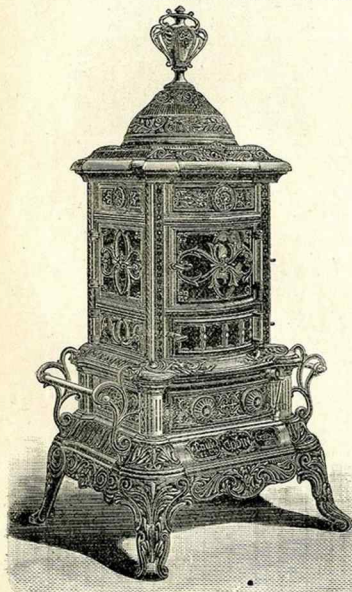
Sauf indications contraires, ces calorifères sont livrés : En fonte ordinaire, avec foyer en fonte, à portes, avec cendrier mobile. **Sur demande,** ils peuvent être fournis : 1° En fonte émaillée de toute couleur ; 2° Avec foyer en tôle forte, avec portes et grille à dégrillage ; 3° Avec foyer en fonte sans portes, sans cendrier mobile, avec grille sans dégrillage et targes à la partie supérieure et à la partie inférieure ; 4° Avec socle, chapiteau, corniche ou pieds nickelés ; 5° Avec foyer spécial pour l'usage de la tourbe.

Voir page précédente les dimensions de ces calorifères :



CALORIFÈRES A FEU CONTINU ET VISIBLE N^{os} 253, 254 ET 255

spécialement disposés pour être installés à buse derrière ou à buse dessous



Voir page suivante la description et les dimensions des calorifères N^{os} 253 à 255

Modèles Déposés

DESCRIPTION DES CALORIFÈRES A FEU CONTINU ET VISIBLE

N^{os} 253, 254 ET 255

(Voir le dessin de ces calorifères page précédente)

Les calorifères N^{os} 253 à 255 à feu continu, sont construits spécialement pour brûler le coke et l'anthracite. Ils sont richement ornements ; mais en raison de leur décoration spéciale, ils ne peuvent s'émailler. Ils se composent intérieurement d'un cylindre en fonte formant réservoir de combustible ; d'un foyer dentelé et d'une grille à mouvement de va-et-vient.

Le dessus dôme, pivotant sur un axe, découvre, quand il est ouvert, la porte de chargement.

Ces calorifères peuvent être installés avec buse derrière ou avec buse dessous.

Lorsqu'ils sont installés à buse dessous, on peut utiliser, comme conduit de fumée, nos tuyaux de descente page 375.

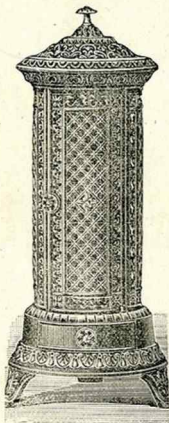
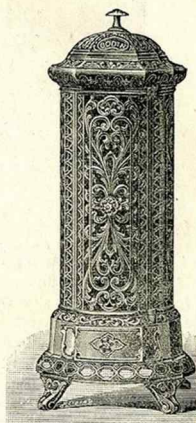
ALLUMAGE. — Pour établir le tirage des calorifères N^{os} 253 à 255 à buse dessous, il faut : préparer le foyer comme d'usage, soulever le tampon situé sous le tiroir à cendres, et placer dans l'ouverture, du papier ou des copeaux enflammés ; puis refermer le tampon. (Une grille placée verticalement empêche les matières enflammées de s'échapper dans la cheminée). Sitôt le tampon refermé, on allume le foyer. Le tirage sera très bon si la cheminée est bonne.

Les calorifères N^{os} 253 à 255 se livrent, **sauf indications contraires** : En fonte ordinaire et à buse derrière. Lorsqu'ils sont en fonte ordinaire, le vase, les clefs, les galeries et la moulure du dessus de cendrier sont nickelés.

Sur demande, ils peuvent se fournir : 1^o A buse dessous ; 2^o Nickelés, avec le vase, le dôme, la tête-les galeries et consoles, la moulure du dessus du cendrier, le fond de socle et les panneaux du socle nickelés ; 3^o En fonte polie et cirée. Dans ce cas, ils possèdent comme parties nickelées, toutes celles indiquées dans le type 2^o ; 4^o Avec les quatre pieds et les guirlandes du bas nickelés.

Ces calorifères ne se font jamais à buse dessus. Ils ne peuvent s'émailler.

CALORIFÈRES A FEU CONTINU

N^o 266 uniN^o 269 orné

Les calorifères N^{os} 266 et 269 sont disposés pour brûler la tourbe, le coke et l'anthracite.

Le foyer est en 2 pièces avec porte de chargement spacieuse permettant l'introduction d'une bouillotte. Il est commun aux deux numéros. Il peut s'enlever aisément des appareils. Le haut de la cloche de ce foyer est muni d'un tampon ; il en est de même du chapiteau des calorifères.

Les calorifères N^{os} 266 et 269 sont munis d'un cendrier placé dans le socle.

La grille mobile est manœuvrable de l'extérieur.

Ils ne se font qu'à buse derrière et avec pieds mobiles.

Les calorifères N^{os} 266 et 269 sont livrés, **sauf indications contraires**, entièrement en fonte ordinaire.

Sur demande, ils peuvent être fournis : 1^o Emaillés de toute couleur unie ou céramique ; 2^o Emaillés de toute couleur avec pieds, socle, chapiteau et couvercle nickelés.

DIMENSIONS DES CALORIFÈRES

	N ^o	253	254	255	266	269
Hauteur totale (vase compris)		1.175	1.380	1.600	1.105	1.135
Largeur au corps		» 320	» 385	» 430	» 315	» 335
Largeur totale aux pieds		» 540	» 660	» 780	»	»
Diamètre extérieur de la buse derrière		» 111	» 118	» 118	» 104	» 104
— — — dessous		» 148	» 180	» 205	»	»
Hauteur du sol au-dessus de la buse		» 620	» 720	1.110	» 820	» 850
Contenance en coke	kilos	5	8	11		
Volume chauffé approximativement)	m. c.	200	350	500	100	100
N ^{os} des tuyaux de descente correspondant au diamètre de la buse dessous.		7	8	9	»	»

Modèles Déposés

CALORIFÈRES A FEU INTERMITTENT ET VISIBLE

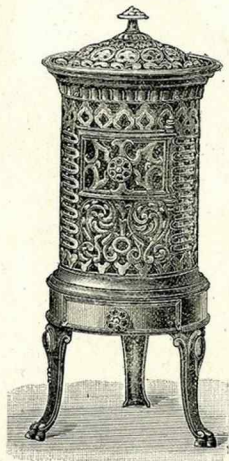
avec enveloppe en fonte ajourée

N^{os} 281, 282 ET 283

au type, à pieds bas



sur demande, à pieds hauts



Les calorifères à feu intermittent N^{os} 281, 282 et 283 brûlent la houille, le coke et l'anthracite.

Le foyer est en fonte épaisse; il est revêtu d'une enveloppe en fonte ajourée; sur cette enveloppe est fixée la porte de chargement garnie de mica.

Le dessus est mobile; il recouvre un tampon de grande dimension.

La grille est fixe; les pieds sont mobiles.

Les calorifères N^{os} 281 à 283 ne se font qu'à buse derrière.

Ils sont livrés, **sauf indications contraires**: En fonte ordinaire, avec pieds bas de 0^m16 de hauteur.

Sur demande, ils peuvent être fournis:

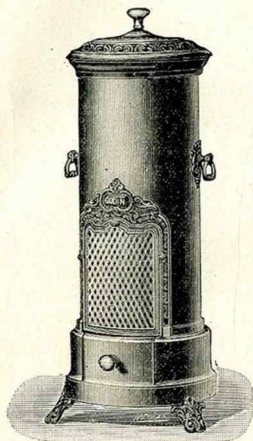
1^o En fonte émaillée de toute couleur; 2^o Emaillés de toute couleur, avec dessus nickelé; 3^o Avec pieds hauts de 0^m235 de hauteur remplaçant les pieds bas de 0^m16.

DIMENSIONS DES CALORIFÈRES	N ^o	281	282	283
Hauteur avec pieds bas (sans le bouton).....		» 690	» 750	» 840
Hauteur avec pieds hauts (sans le bouton).....		» 760	» 820	» 910
Diamètre au corps.....		» 240	» 270	» 300
Diamètre extérieur de la buse.....		» 090	» 090	» 097
Distance du sol au-dessus de la buse, à pieds bas.....		» 570	» 610	» 700
Distance du sol au-dessus de la buse, à pieds hauts.....		» 640	» 680	» 770
Volume chauffé (approximativement).....	m. c.	50	55	60

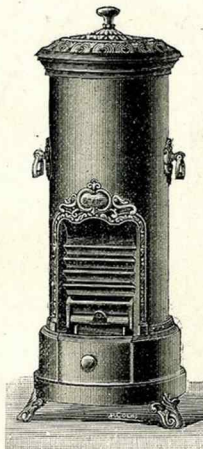
Modèles Déposés

CALORIFÈRES A FEU CONTINU ET VISIBLE N^{os} 291 ET 292

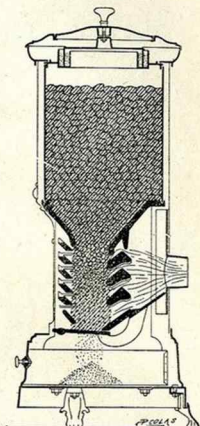
VUE AVEC LE SOUFFLEUR



VUE SANS LE SOUFFLEUR



VUE INTÉRIEURE



Les calorifères N^{os} 291 et 292 sont à feu continu et à combustion vive. Ils sont construits pour brûler l'anthracite ou le charbon très maigre, calibré de 13 à 30 millimètres (grain lavé).

La coupe ci-dessus montre la disposition intérieure de ces calorifères. Un couvercle avec feuillure à joint de sable fin est disposé à la partie supérieure du réservoir de combustible.

Ces calorifères sont toujours livrés avec pelle de nettoyage, tisonnier à crochet et entonnoir de chargement.

ALLUMAGE. — Placer dans le foyer du charbon de bois allumé au préalable, et remplir l'appareil en se servant de l'entonnoir. Placer le couvercle après s'être assuré que la feuillure, devant faire joint avec la lame du couvercle, est suffisamment remplie de sable fin tamisé, de façon à faire un joint hermétique.

CONDUITE DU FEU. — Quand la combustion se ralentit par suite de l'accumulation des cendres dans le foyer, il faut évacuer ces dernières. Pour cela, on introduit la pelle dans les rainures disposées entre les barreaux, et on la pousse à fond. Ensuite, à l'aide du crochet, on tire à soi la sole formant le fond du foyer, en laissant basculer la trappe dans le cendrier. Le foyer est ainsi débarrassé de toute la hauteur de cendres comprise entre la sole et la pelle.

Repousser à fond la sole en redressant la trappe et retirer la pelle.

Pour conserver du feu toute la nuit, répéter la même opération.

Les calorifères N^{os} 291 et 292 sont livrés, **sauf indications contraires** : En fonte ordinaire, fût en tôle lustrée, et à pieds bas de 0 m. 065 de hauteur.

Sur demande, ils peuvent être fournis : 1^o Avec pieds, socle, chapiteau et tête émaillés de toute couleur, poignées nickelées ; 2^o Avec ces mêmes parties en fonte polie et cirée, poignées nickelées ; 3^o Avec tête, pieds et poignées nickelés ; 4^o Avec pieds hauts de 0 m. 12 ou 0 m. 18.

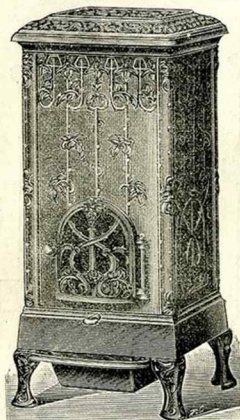
Quand ces calorifères sont demandés émaillés ou nickelés, l'encadrement du foyer et le souffleur sont toujours en fonte polie et cirée.

DIMENSIONS DES CALORIFÈRES	N ^o	291	292
Hauteur sans le bouton avec pieds bas de 0 ^m 065.....		1.000	1.100
Diamètre du corps.....		» 300	» 360
— du socle.....		» 390	» 440
— extérieur de la buse.....		» 090	» 090
Distance du sol au-dessus de la buse (avec pieds bas de 0 ^m 065).....		» 460	» 485
Contenance en combustible.....	kilos	18	22
Volume chauffé (approximativement).....	m. c.	100	175

Modèles Déposés

CALORIFÈRES AU BOIS

N^{os} 294, 295 ET 296



Ces calorifères sont livrés, **sauf indications contraires**, en fonte ordinaire.

Sur demande

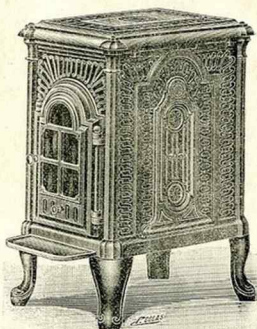
1° En fonte émaillée noir ou couleur;

2° En fonte polie et cirée.

Les calorifères N^{os} 294 à 296, demandés émaillés ou polis et cirés, ont toujours les colonnes d'angles nickelées.

Ils peuvent en outre avoir sur demande, la tête, le chapiteau et les pieds nickelés.

N^o 298



Dessus plat
et
porte pleine

CALORIFÈRES

Dessus cloche
et porte à feu visible

N^{os} 300, 301, 302,
303 ET 304

Les calorifères N^{os} 300 à 304 sont construits pour brûler la houille et le coke.

Ils sont de mêmes dispositions et dimensions que les calorifères N^{os} 60 à 64 page 172; mais leur montage est perfectionné.

Ces calorifères ne se font qu'en fonte ordinaire. Ils sont livrés, **sauf indications contraires**: à dessus plat, buse derrière et porte pleine au foyer.

Sur demande, ils peuvent être fournis:

- 1° A dessus cloche;
- 2° Avec porte à feu visible garnie de mica;
- 3° Avec buse dessus (et dans ce cas, à dessus plat).

Ces calorifères ne peuvent s'émailler.

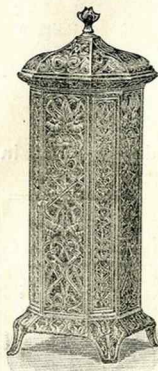


DIMENSIONS DES CALORIFÈRES	N ^o	294	295	296	298	300	301	302	303	304
Hauteur totale.....	»	730	» 860	» 950	» 620	» 565	» 635	» 715	» 770	» 800
Largeur au corps.....	»	295	» 350	» 400	» 275	»	»	»	»	»
Largeur du socle.....	»	»	»	»	» 290	»	» 285	» 315	» 350	» 390
Profondeur au corps.....	»	260	» 310	» 365	» 390	»	»	»	»	»
Diamètre extérieur de la buse.....	»	»	»	»	» 111	» 080	» 080	» 097	» 111	» 111
Circonférence extérieure de la buse.....	»	405	» 445	» 485	»	»	»	»	»	»
Distance du sol au-dessus de la buse.....	»	640	» 760	» 835	» 525	» 540	» 610	» 680	» 745	» 820
Diamètre de l'ouverture pour le passage des bûches.....	»	175	» 225	» 245	150x280	»	»	»	»	»
Volume chauffé (approximativement)... m.c.	»	50	» 75	100	50	25	» 30	» 40	» 50	» 60

Modèles Déposés

AVEC PANNEAUX D'ANGLE
EN FONTE AJOURÉE

CALORIFÈRES A FEU CONTINU
N^{os} 329, 331 ET 332^B

 AVEC PANNEAUX D'ANGLE
EN FONTE ÉMAILLÉE ET DÉCORÉE


Ces calorifères possèdent le même foyer portatif que les calorifères N^{os} 429, 431 et 432^B (page 181).

L'enveloppe est à huit pans. Les quatre pans formant les angles peuvent recevoir des panneaux ajourés ou des panneaux en fonte décorée imitation parfaite de la céramique.

Sauf avis contraire, ces calorifères sont livrés entièrement en fonte ordinaire.

Sur demande, ils peuvent être fournis :

1^o Émaillés noir ou de toute autre couleur et d'une seule nuance.

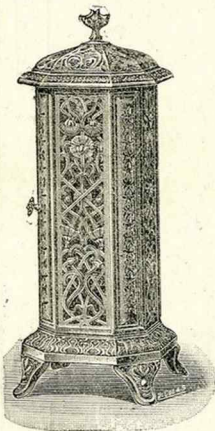
2^o Émaillés de toute couleur avec panneaux d'angle ajourés d'une couleur différente, ou nickelés.

3^o Émaillés de toute couleur avec panneaux d'angle en fonte décorée, imitation parfaite de la céramique.

4^o Avec tête, chapiteau et panneaux d'angle nickelés.

5^o Avec foyer en tôle de mêmes dimensions et dispositions que celui en fonte.

6^o Avec foyer spécial pour brûler la tourbe.


CALORIFÈRES A FEU CONTINU N^{os} 429, 431 ET 432


Les calorifères N^{os} 429, 431 et 432 diffèrent des calorifères N^{os} 329, 331 et 332^B ci-dessus, par les particularités suivantes :

Les pieds sont mobiles, le foyer est toujours en fonte, jamais en tôle et se compose de deux pièces : le foyer proprement dit et une cloche avec dessus muni d'un tampon mobile. La porte de chargement ménagée dans la cloche du foyer est de grandes dimensions et permet l'introduction d'une bouillotte.

Le foyer, disposé pour brûler la tourbe, le coke et l'anthracite est monté pour être sorti au besoin de l'enveloppe extérieure. Toutefois il ne possède pas d'anse. Il est muni d'un cendrier et d'une grille mobile montée sur pivot et manœuvrable de l'extérieur.

Le réglage de l'entrée d'air se fait au moyen d'une targette placée au bas du foyer, à droite.

Les calorifères N^{os} 429, 431 et 432 ne se font qu'à buse derrière ; sauf avis contraire, ils sont livrés entièrement en fonte ordinaire.

Sur demande, ils peuvent être fournis :

1^o Émaillés en noir ou de toute autre couleur et d'une seule nuance.

2^o Émaillés de toute couleur avec panneaux d'angle ajourés, en fonte émaillée d'une couleur différente ou nickelée.

3^o Avec pieds, socle, chapiteau et couvercle nickelés.

Ces calorifères ne peuvent se livrer avec panneaux d'angle en fonte émaillée et décorée.

DIMENSIONS DES CALORIFÈRES	N ^o	329	331	332 ^B	429	431	432
Hauteur totale sans le bouton.....	»	810	855	940	805	880	920
Largeur du corps.....	»	250	265	295	250	270	285
Diamètre extérieur de la buse.....	»	083	083	097	083	083	090
Distance du sol au-dessus de la buse.....	»	650	690	765	690	745	780
Volume chauffé (approximativement).....	m. c.	40	60	80	40	60	80

Modèles Déposés

SEPTIÈME SÉRIE

CALORIFÈRES HYGIÉNIQUES

A COMBUSTION COMPLÈTE

Socles, Plaques de propreté en tôle, Colonnes pour Calorifères hygiéniques

Chauffe-Assiettes, Régulateurs

Seaux, Plaques à Coulisses et Boîtes à fumée

TABLE SPÉCIALE

Contenant leur numérotation régulière, le folio de leur dessin et leur poids approximatif d'expédition

N°	PAGES de L'ALBUM	POIDS approximatif d'expédition		N°	PAGES de L'ALBUM	POIDS approximatif d'expédition		N°	PAGES de L'ALBUM	POIDS approximatif d'expédition	
		ordinaires	émailés			ordinaires	émailés			ordinaires	émailés
0	197	26	27	97							
1	197	28	32	98	208	53		245	220	89	96
1 ^B	197	30	32	99	208	55		246	220	100	112
2	197	38	43	100	208	69		249	221	113	150
2 ^B	197	41	43	101	208	86		249 ^D	221		
3	197	55	62	102	208	107		250	221	160	170
4	197	74	80	103	209	110		250 ^D	221		
5	197	96	102	104	209	37		250	222	80	85
5 ^B	197	108	120	104 ^B	209	47		261	222	85	98
5 ^C	197	195	200	105	209	55		403	222	125	130
9	198	110	117	106	209	66		403	222	129	
10	198	105	120	107	209	84		404	222	153	
17	199	46		109	209	104		405	222	198	
18	199	51		109 ^B	209	50	55	405 ^C	222	378	
19	199	63		110	209	55	60	420	223	25	27
20	199	79		111	209	79	83	421	223	30	32
21	199	93		116	210	90	95	421 ^B	223	32	34
22	199	52		117	210	55	61	422	223	38	41
23	199	53		118	210	60	69	422 ^B	223	41	42
24	199	65		120	211	81	89	423	223	56	58
25	199	82		121	211	34	37	424	223	75	77
26	199	98		122	211	41	44	425	223	99	104
31	199	41	46	123	211	48	52				
32	199	43	48	124	211	65	69				
33	199	63	70	125	211	80	87				
34	199	81	90	126	211	104	112				
35	199	104	115	127	212	120	130				
36	200	57		128	212	70			225		
37	200	98		130	213	65	72				
38	200	123		138	214	90					
39 ^B	201	93	103	164	215	213					
39	201	97	102	164 ^B	215	179					
40	201	139	142	164 ^D	215	55	60				
41	201	185	195	165	215						
42	201	243	246	165 ^B	215	64	73				
44	201	272	275	165 ^D	215						
45	201	333	343	166	215						
53	203	36		166 ^B	215	73	87				
54	203	48		166 ^D	215						
54 ^B	203	53		167	215						
55	203	65		167 ^B	215	100	108				
56	203	82		167 ^D	215						
57	203	103		168	215						
64	203			168 ^B	215	116	130				
64 ^A	203	83	92	168 ^D	215						
65	203			187 ^B	216	115	120				
65 ^A	203	87	96	188	217						
66	203			188 ^D	217	58	67				
66 ^A	203	106	112	189	217						
67	204	81	94	189 ^D	217	85	94				
67 ^A	204			193	217						
68	204	86	97	194	217	200					
68 ^A	204			195	217	224			224 à 227		
69	204			196	217	258					
69 ^A	204	105	116	196	217	308					
76	205	93		213	218	39	43				
77	205	100		213 ^B	218	48	52				
78	205	118		214	218	53	62				
79	205	96		215	218	72	76				
80	205	101		221	219	42	46				
81	205	124		222	219	55	57		223		
82	207	127	147	223	219	66	75				
82 ^B	207	151		224	219	83	92				
83	207	172	190	225	219	118	127				
83 ^B	207	178	195	226	219	137	152				
84	207	190	210	241	220	36	40				
84 ^B	207	195	215	242	220	45	48				
				243	220	56	62				
				244	220	69	76				

RÉGULATEURS AUTOMATIQUES

BOÎTES A FUMÉE

ACCESSOIRES

SOCLES, PLAQUES DE PROPRETÉ

CHAUFFE-ASSIETTES

COLONNES, SEAUX, PLAQUES

A COULISSES

COLIS DE TERRE RÉFRACTAIRE

3, 5 et 10 kilos

COLONNES EN FONTE AJOURÉE

NOMENCLATURE

DES

Garnitures Réfractaires des Foyers de Calorifères Hygiéniques

A COMBUSTION COMPLÈTE

s'adaptant à différents numéros de cette série et foyers spéciaux
à certains numéros de la même série

Numéros des appareils	OBSERVATIONS	Nombre de pièces par appareil	Numéros des appareils	OBSERVATIONS	Nombre de pièces par appareil	Numéros des appareils	OBSERVATIONS	Nombre de pièces par appareil
0	Foyer commun avec le N° 420	10	76	Foyer spécial.....	7	167		
1	— 421	11	77	—	8	167 ^a	Foyer spécial.....	11
1 ^b	— 421 ^b	11	78	Foyer commun avec les		167 ^b		
2	— 422	11	79	N° 66-66 ^a 82 et 82 ^b	10	168		
2 ^b	— 422 ^b	11	80	Foyer spécial.....	8	168 ^a	Foyer spécial.....	11
3	— 423	15	81	—	9	168 ^b		
4	— 424	19	82	Foyer commun avec les		187 ^a	Foyer spécial.....	6
5	— 425	22	83	N° 69-69 ^a	10	188		
5 ^a	Foyer spécial.....	29	82 ^b	Foyer commun avec les		188 ^b	Foyer commun avec le N° 130	6
5 ^c	—	28	83 ^a	N° 66-66 ^a et 78	10	189		
9	Foyer commun avec le N° 10	10	83 ^b	Foyer commun.....	16	189 ^a	Foyer spécial.....	7
10	— 9	10	83 ^c	—	19	193		
17	— 97	8	84	Foyer commun.....	19	195	Foyer commun avec le N° 44	19
18	— 98	8	84 ^a	—	8	196	— 45	22
19	— 99	10	97	Foyer commun avec le N° 17	8	196	Foyer spécial.....	22
20	— 100	18	98	— 18	8	213	Base dessus ou derrière.....	5
21	— 101	21	99	— 19	10	213	Base coude en bas.....	8
22	Foyer spécial.....	9	100	— 20	18	213 ^a	Base dessus ou derrière.....	7
23	—	9	101	— 21	21	213 ^b	Base coude en bas.....	8
24	—	10	102	Foyer spécial.....	28	214	Base dessus ou derrière.....	7
25	—	18	103	Foyer commun avec le N° 53	3	214	Base coude en bas.....	8
26	—	21	104	—	10	215	Base dessus ou derrière.....	7
31	—	11	104 ^b	—	10	215	Base coude en bas.....	8
32	—	11	105	—	10	221	Foyer spécial.....	14
33	—	15	106	—	18	222	—	14
34	—	19	107	—	21	223	—	14
35	—	22	109	Foyer spécial.....	10	224	—	17
36	—	15	109 ^b	—	14	225	—	21
37	—	25	110	—	14	226	—	27
38	—	28	111	—	20	241	—	5
39 ^a	—	7	116	—	10	242	—	5
39 ^b	—	7	117	—	14	243	—	5
40	—	8	118	—	14	244	—	6
41	—	8	120	—	9	245	—	13
42	—	8	121	—	10	246	—	13
44	Foyer commun avec le N° 194	19	122	—	10	249	—	11
45	— 495	22	123	—	14	249 ^b	—	11
53	— 403	5	124	—	17	250	—	7
54	— 104	10	125	—	21	250 ^a	—	11
54 ^b	— 104 ^b	10	126	—	21	259	—	7
55	— 105	10	127	—	7	260	—	7
56	— 106	18	128	—	7	261	—	7
57	— 107	21	130	Foyer commun avec les		403	—	15
64				N° 188-188 ^b	6	401	—	24
64 ^a	Foyer spécial.....	7	138	Foyer commun avec le N° 65	7	405	—	28
65	—	7	164	—	7	405 ^c	—	34
65 ^a	Foyer commun avec le N° 138	7	164 ^b	Foyer spécial.....	7	420	Foyer commun avec le N° 0	10
66	Foyer commun avec les		164 ^c	—		421	—	1
66 ^a	N° 78, 82 et 82 ^b	10	165	—		421 ^b	—	1 ^b
67	Foyer spécial.....	8	165 ^a	Foyer spécial.....	7	422	—	2
67 ^a	—	8	165 ^b	—		422 ^b	—	2 ^b
68	Foyer spécial.....	8	166	—		423	—	3
68 ^a	—	8	166 ^a	Foyer spécial.....	7	424	—	4
69	Foyer commun avec le N° 81	10	166 ^b	—		425	—	5
69 ^a	—	10	166 ^c	—			—	22

NOMENCLATURE

DES

GRILLES DE FOND & CONDUITS D'AIR

des calorifères hygiéniques à combustion complète

s'adaptant à différents numéros de cette Série et grilles et conduits spéciaux à certains numéros de la même Série

GRILLES

NUMÉROS ET DÉSIGNATIONS	NUMÉROS ET DÉSIGNATIONS
0. — Tirette et grille spéciales en deux parties, à pieds Spéciales au N° 0.	53, 54, 54 ^b , 55, 56 et 57. — Targette spéciale à chaque N°, sauf 54 et 54 ^b qui ont la même targette.
1 et 1 ^b . — Tirette et grille spéciales en deux parties, à pieds. Mêmes grilles.	103, 104, 104 ^b , 105, 106 et 107. — Targette spéciale à chaque N°, sauf 104 et 104 ^b qui ont la même targette.
2 et 2 ^a . — Tirette et grille spéciales en deux parties, à pieds. Mêmes grilles.	116, 117 et 118..... grille spéciale à chaque N°
3 et 403. — Tirette et grille spéciales en deux parties, à pieds. Mêmes grilles.	120, 121, 122, 123, 124, 125 et 126 — —
4 et 404. — Tirette et grille spéciales en deux parties, à pieds. Mêmes grilles.	127 et 128..... — —
5, 5 ^a et 405. — Tirette et grille spéciales en deux parties, à pieds. Mêmes grilles.	130, 188 et 188 ^b même grille
5c et 405 ^c . — Tirette et grille spéciales en deux parties, à pieds. Mêmes grilles.	164 à 164 ^a , 165 à 165 ^a , 166 à 166 ^a , 167 à 167 ^a , 168 à 168 ^a . Grille spéciale à chaque N°.
9 et 10..... même grille	187 ^b grille spéciale
17, 18, 22, 23, 97 et 98..... —	189, 189 ^b —
19, 24 et 99..... —	193..... —
20, 25 et 100..... —	196..... —
21, 26, 101 et 102..... —	213, 213 ^a , 214 et 215 au type. — grille spéciale à chaque N°
39 et 39 ^a grille spéciale à chaque N°	213 demandé avec grille en deux parties... grille spéciale
40, 64, 64 ^a , 65, 65 ^a , 67, 67 ^a , 68-68 ^a , 76, 77, 79, 80 et 138, même grille	213 ^a , 259 — — — — — même grille
41, 66, 66 ^a , 69, 69 ^a , 78, 81, 82 et 82 ^a —	214, 260 — — — — —
42, 83, 83 ^a , 84 et 84 ^a —	215, 261 — — — — —
44 et 194..... —	221, 222, 223, 224, 225 et 226... grille spéciale à chaque N°
45 et 195..... —	241, 242, 243, 244, 245 et 246... — —
	249, 249 ^b , 250, 250 ^b même grille
	259, 260, 261 au type..... grille spéciale à chaque N°

INDICATION IMPORTANTE. — Pour les calorifères hygiéniques N° 64 à 66, 64^a à 66^a, 76 à 84, nous livrons comme remplacement et à défaut de spécification : le nouveau foyer comprenant le support de foyer fig. 8, la grille pivotante fig. 5 de la circulaire 114, et la grille de devant à tourillons et à targette. De même pour les calorifères hygiéniques N° 41 et 42, nous fournissons le nouveau foyer comprenant : le support de foyer, la grille rotative, la grille de devant à tourillons et à targette, ainsi que l'équerre-support de grille de devant.

CONDUITS D'AIR

NUMÉROS ET DÉSIGNATIONS	NUMÉROS ET DÉSIGNATIONS
0 et 420..... même conduit d'air	55 et 403..... même conduit d'air
1 et 421..... —	56 et 106..... —
1 ^a et 421 ^a —	57 et 107..... —
2 et 422..... —	64, 64 ^a , 67, 67 ^a , 76, 79 et 97..... —
2 ^a et 422 ^a —	65, 65 ^a , 68, 68 ^a , 77, 80 et 98..... —
3 et 423..... —	66, 66 ^a , 69, 69 ^a , 78, 81, 82 et 82 ^a —
4 et 424..... —	102..... conduit spécial
5 et 425..... —	109, 109 ^b , 110 et 111..... conduit spécial à chaque N°
5 ^a et 5c..... conduit spécial à chaque N°	116, 117 et 118..... —
9 et 40..... même conduit d'air	120..... pas de conduit d'air
17 et 22..... —	121, 122, 123, 124, 125 et 126... conduit spécial à chaque N°
18 et 23..... —	127 et 128..... — —
19, 24 et 99..... —	130, 188 et 188 ^b , 189 et 189 ^b ... conduit formé par la brique
20, 25, 83, 83 ^a et 100..... —	164 à 164 ^a , 165 à 165 ^a , 166 à 166 ^a , 167 à 167 ^a , 168 à 168 ^a , [conduit formé par la brique]
21, 26, 84, 84 ^a et 101..... —	187 ^b pas de conduit d'air
31, 32, 33, 34 et 35..... conduit spécial à chaque N°	193, 194, 195, 196, conduit formé par la brique et l'enveloppe
36, 37 et 38..... pas de conduit d'air	213, 213 ^a , 214 et 215..... conduit formé par la brique
39 et 39 ^a conduit spécial à chaque N°	221, 222, 223, 224, 225, 226... conduit spécial à chaque N°
40, 41, 42, 44 et 45..... conduit formé par la brique et le fût	241, 242, 243, 244, 245, 246... conduit formé par la brique
53 et 103..... même conduit d'air	249, 249 ^b , 250, 250 ^b — —
54 et 104..... —	259, 260, 261..... — —
54 ^a et 104 ^a —	403, 404, 405 et 405 ^c — —

N° 362

ANCIENNE MAISON GODIN
 SOCIÉTÉ DU FAMILISTÈRE DE GUISE

COLIN* & C^{IE}

à GUISE (Aisne) et à BRUXELLES, 158, Quai des Usines

NOTICE POUR LE MONTAGE

des : **FOYERS HYGIÉNIQUES** à feu continu et visible de la 5^{me} Série ;
CALORIFÈRES à feu continu de la 6^{me} Série ;
CALORIFÈRES HYGIÉNIQUES à combustion complète de la 7^{me} Série.

MONTAGE

NE JAMAIS diminuer le diamètre de la buse ou tuyau même après son entrée dans la cheminée : éviter les courbes et surtout les grandes longueurs de tuyaux ; s'assurer que les emmanchements des bouts de tuyaux les uns dans les autres sont bien serrés ; fixer solidement les tuyaux pour éviter leur démanchement.

Plus la buse est longue, moins le tirage est bon et plus il y a production de bistre qui coule le long des tuyaux sur les planchers.

Les meilleurs résultats sont donnés par les appareils placés devant une cheminée avec une simple buse droite traversant le rideau.

COUPER obliquement, comme l'indique le croquis fig. 1, l'extrémité de la buse qui pénètre dans la cheminée, car il arrive souvent que l'appareil est poussé jusqu'à ce que cette buse touche la partie opposée de la cheminée, ce qui ferme complètement le tirage.

Avec la section oblique le tirage est toujours assuré.

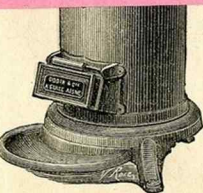
Dans tous les cas ne jamais pousser la buse à fond dans la cheminée (Voir fig. 1)

NE JAMAIS placer de clef, voire même de demi-clef sur la buse, le réglage devant se faire sur l'entrée de l'air dans l'appareil.

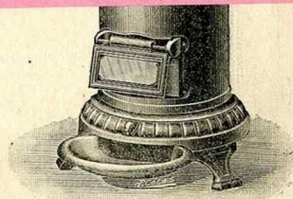
ÉVITER LA BUSE DE COTÉ, c'est-à-dire derrière pour les appareils dont le tuyau doit monter verticalement, car si le tirage est faible, le bistre s'accumule dans le coude et coule sur le plancher ; d'autre part, la suie peut obstruer le coude.

Pour un tuyau montant verticalement, l'appareil **A BUSE DESSUS** est toujours préférable.

IMP. J. BRUYÈRE - ST-ÉTIENNE



page
 suivante



Modèles Déposés

NOMENCLATURE

18 et 23.....	—	121, 122, 123, 124, 125 et 126... conduit spécial à chaque N°
19, 24 et 99.....	—	127 et 128..... — —
20, 25, 83, 83a et 100.....	—	130, 188 et 188a, 189 et 189a... conduit formé par la brique
21, 26, 84, 84a et 101.....	—	164 à 164a, 165 à 165a, 166 à 166a, 167 à 167a, 168 à 168a, [conduit formé par la brique
31, 32, 33, 34 et 33.....	conduit spécial à chaque N°	187a..... pas de conduit d'air
36, 37 et 38.....	pas de conduit d'air	193, 194, 195, 196, conduit formé par la brique et l'enveloppe
39 et 39a.....	conduit spécial à chaque N°	213, 213a, 214 et 215..... conduit formé par la brique
40, 41, 42, 44 et 43... conduit formé par la brique et le fût		221, 222, 223, 224, 225, 226... conduit spécial à chaque N°
53 et 103.....	même conduit d'air	241, 242, 243, 244, 245, 216..... conduit formé par la brique
54 et 104.....	—	249, 249a, 250, 250a..... — —
54a et 104a.....	—	259, 260, 261..... — —
		403, 401, 403 et 403c..... — —

NOTICE SUR LES CALORIFÈRES HYGIÉNIQUES

A feu continu et à combustion complète

Ces calorifères sont spécialement construits pour brûler le coke, l'antracite et les boulets.

Ils répondent, par la diversité des modèles et des dimensions, à tous les besoins du chauffage hygiénique et économique des appartements, vestibules, magasins, salles d'école et d'attente dans les gares, salles de cafés, de restaurants, serres et tous autres lieux où l'on a besoin d'une température régulière et longtemps prolongée.

Ils réunissent les qualités suivantes :

Salubrité résultant de l'emploi de la brique réfractaire et de la combustion complète des gaz, cette dernière étant assurée par une disposition spéciale de conduits d'air.

Chargement facile et sans odeur. Tirage toujours assuré par un réglage simple et commode.

Evacuation certaine des gaz de la combustion par la cheminée.

La buse ne possède pas de clef, la combustion se règle par l'admission d'air sous la grille, mais **jamais par la sortie des gaz.**

Dans les calorifères à double buse, la disposition de la clef est telle que l'une des deux buses est toujours ouverte.

Tous ces appareils se composent d'une chemise en tôle ou en fonte garnie intérieurement de briques réfractaires; cette capacité faisant l'office de réservoir de combustible, en même temps que de foyer.

Ils sont toujours munis, à leur partie supérieure, d'une ouverture avec couvercle à tourillons, servant à l'introduction du combustible; à leur partie inférieure, et donnant accès au foyer, d'une porte (à feu visible dans la plupart des modèles) à fermeture hermétique, et enfin d'une autre porte à fermeture également hermétique, disposée pour servir à régler la marche de la combustion.

Tous nos calorifères hygiéniques sont simples, robustes et ne possèdent aucun mécanisme susceptible de se déranger par l'usage.

Sur demande, nous pouvons livrer un seau de chargement, une plaque à coulisses et une boîte à fumée. (Voir ces accessoires pages 224 et 225.)

CALORIFÈRES HYGIÉNIQUES A COMBUSTION COMPLÈTE

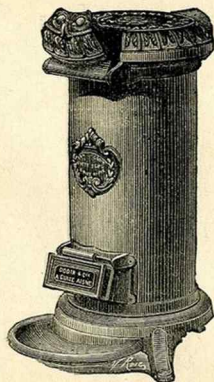
sans grille, avec sole réfractaire

N^{os} 0, 1, 1^B, 2, 2^B, 3, 4, 5, 5^B ET 5^C

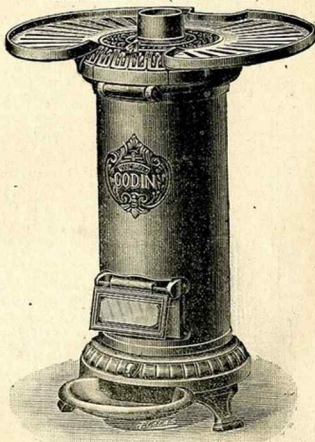
TYPE ORDINAIRE

SANS PORTE A MICA

ET SANS TIROIR A CENDRES



AVEC CHAUFFE-PLATS (PORTE-GAMELLES)



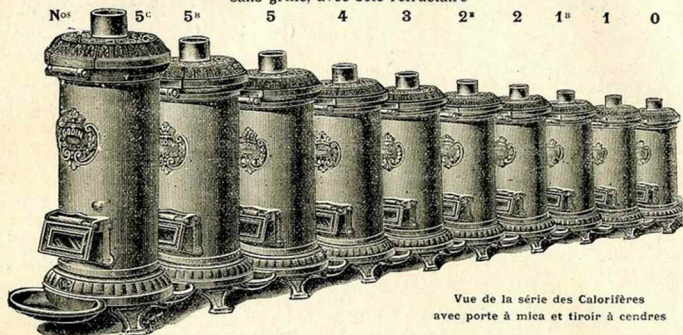
Voir
les dimensions
et
renseignements
page
suivante

Modèles Déposés

SEPTIEME SÉRIE

CALORIFÈRES HYGIÉNIQUES A COMBUSTION COMPLÈTE

sans grille, avec sole réfractaire



Vue de la série des Calorifères
avec porte à mica et tiroir à cendres

DIMENSIONS	N° 0	1	1 ^b	2	2 ^b	3	4	5	5 ^b	5c	9, 10
Hauteur totale.....	» 530	» 575	» 630	» 680	» 730	» 850	» 920	» 950	1.220	1.215	1 »
Diamètre du fût.....	» 215	» 220	» 220	» 250	» 250	» 300	» 350	» 400	» 400	» 540	» 380
— de chauffe-plats.....	» 565	» 575	» 575	» 590	» 590	» 635	» 685	» 730	» 730	» 780	»
— extérieur de la buse.	(bois.) » 430	(bois.) » 483	(bois.) » 483	(bois.) » 499	(bois.) » 499	(bois.) » 511	(bois.) » 511	(bois.) » 511	(bois.) » 511	(bois.) » 511	(bois.) » 511
Distance du sol au-dessus de la buse.	» 490	» 560	» 615	» 670	» 745	» 830	» 905	» 980	1.210	1.205	» 690
Contenance à coke. kils.	2.800	3.500	4.300	6	» 8.500	11.500	17.500	25	» 32	» 55	» 11
Capacité chauffée. m.c.	60	75	85	100	125	175	275	375	475	» 750	» 175

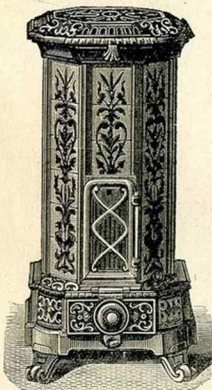
Ces calorifères sont fournis, sauf avis contraire, avec fût en tôle ordinaire, soles et tête en fonte ordinaire. Sur demande, ils peuvent être fournis : 1° Avec fût en tôle lustrée (sauf le 5c). — 2° Avec les parties en fonte émaillées noir ou de toute autre couleur. — 3° Avec la porte du bas garnie de mica et petite grille verticale. — 4° Avec tiroir à cendres d'une seule pièce avec la baveite, avec tirette coulissante sur la sole. — 5° Avec tête spéciale pour l'usage du bois. — 6° Avec salureur sur le couvercle. — 7° Avec grille à supports en deux parties se plaçant sur la sole pour brûler le coke ou le bois. Dans les modèles pour le coke ou l'antracite, le salureur peut remplacer le tampon du dessus; dans les modèles pour le bois, il se place simplement sur le dessus.

La buse est mobile, elle peut se placer à volonté dessus ou derrière. Cependant, lorsqu'ils ont une tête pour le bois, ils ne se livrent qu'à buse derrière.

CALORIÈRES HYGIÉNIQUES A COMBUSTION COMPLÈTE

N° 9 à feu visible, avec grille et porte au foyer

N° 10



Le calorifère N° 9 est livré, sauf indications contraires : Émaillé ivoire, panneaux en céramique fond ivoire, dessin en plusieurs couleurs.

Sur demande, il peut être fourni : 1° Émaillé de toute couleur, mais avec les panneaux en céramique, toujours fond ivoire. — 2° Émaillé de toute couleur, avec panneaux fonte décorée imitation parfaite de la céramique, mêmes tons et dessins que les panneaux en vraie céramique.

Le calorifère N° 10, de mêmes dimensions et construction que le N° 9 est avec panneaux en fonte, avec parties ajourées.

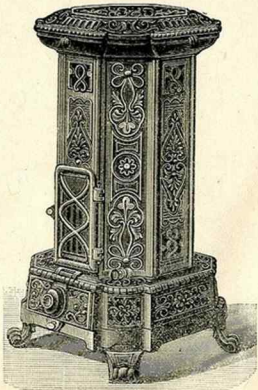
Il est livré, sauf indications contraires, en fonte ordinaire.

Sur demande, il peut être émaillé de toute couleur et d'une seule nuance.

Les calorifères N° 9 et 10 peuvent en outre être livrés sur demande : Avec buse dessus; avec buse coude en bas, à 45 centimètres du sol.

Ils sont munis d'un dégrillage avec grille de fond sur pivot manœuvrable de l'extérieur.

Voir ci-dessus les dimensions.



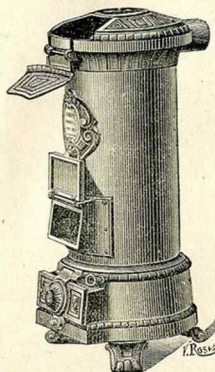
Modèles déposés

CALORIFÈRES HYGIÉNIQUES A COMBUSTION COMPLÈTE

avec grille et porte au foyer

N^{os} 17, 18, 19, 20 et 21

A BUSE DERRIÈRE



Ces calorifères possèdent un dégrillage, avec grille de fond sur pivot manœuvrable de l'extérieur.

Dans les N^{os} 22 à 26, la double buse permet d'obtenir une combustion vive dans toute la hauteur du foyer ou seulement dans la partie comprise entre la grille et l'ouverture du bas.

L'ouverture inférieure de la buse peut être entièrement ouverte ou fermée aux trois-quarts, au moyen de la clef disposée à cet effet. Si cette clef est ouverte, la combustion est limitée à la hauteur de l'ouverture du bas; si elle est fermée, la combustion est vive dans toute la hauteur du foyer.

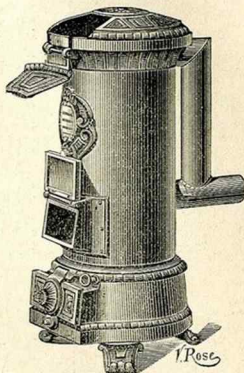
Dans les deux cas, l'évacuation des gaz est assurée.

Les calorifères N^{os} 17 à 21 et 22 à 26 sont fournis, **sauf indications contraires**, complètement en fonte ordinaire, fût en tôle ordinaire et **sur demande** avec fût en tôle lustrée.

Voir ci-dessous les dimensions de ces calorifères.

N^{os} 22, 23, 24, 25 et 26

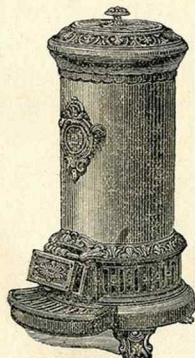
A DOUBLE BUSE



CALORIFÈRES HYGIÉNIQUES A COMBUSTION COMPLÈTE

sans grille, avec sole réfractaire

FERMÉ

N^{os} 31, 32, 33, 34 et 35

Ces calorifères ne se font qu'à buse derrière.

Ils sont livrés, **sauf indications contraires**, avec socle et tête en fonte ordinaire, et fût en tôle lustrée.

Sur demande, ils peuvent être fournis :

1^o Avec socle et tête émaillés en noir ou de toute autre couleur.

2^o Avec socle et tête partie émaillée et partie nickelée.

3^o Avec tête spéciale pour l'usage du bois.

CUVERT



DIMENSIONS	N ^o	17	18	19	20	21	31	32	33	34	35
		22	23	24	25	26					
Hauteur totale.....		» 820	» 880	» 940	1 020	1 100	» 725	» 815	» 910	» 970	1 040
Diamètre du fût.....		» 250	» 250	» 300	» 350	» 400	» 250	» 250	» 300	» 350	» 400
Diamètre de la buse.....		» 083	» 083	» 090	» 104	» 111	» 083	» 090	» 104	» 111	
Distance du sol au-dessus de la buse derrière..		» 790	» 855	» 910	» 965	» 1 050	» 550	» 640	» 735	» 800	» 850
Distance du sol au-dessus de la buse coude en bas.		» 445	» 460	» 475	» 490	» 505	»	»	»	»	»
Contenance en coke..... kilos.		5 000	6 000	11 000	17 000	25 000	5 900	7 500	9 700	14 000	21 000
Capacité chauffée environ..... m. c.		100	125	175	275	375	100	110	150	225	325

Modèles Déposés